



福建工程学院  
Fujian University of Technology

# 有序推进复学工作

# 方案 汇编

福建工程学院

应对新冠肺炎疫情应急指挥部办公室

2020年5月

# 目 录

1. 关于成立应对新型冠状病毒感染肺炎疫情应急指挥部的通知 ...	1
2. 关于印发《福建工程学院新型冠状病毒感染的肺炎疫情防控工作方案》的通知 .....	3
3. 关于成立 2020 年春季学期学生返校复学工作领导小组的通知 ...	10
4. 福建工程学院关于 2020 年春季学期学生返校的通知 .....	15
5. 关于印发《教室疫情防控应急指引》和《实验室疫情防控应急指引》的通知 .....	16
6. 福建工程学院教职工返校开学疫情防控工作方案 .....	20
7. 福建工程学院教职工疫情防控工作守则 .....	24
8. 福建工程学院 2019-2020 学年第二学期学生分批返校实施方案 .....	26
9. 福建工程学院新型冠状病毒感染的肺炎疫情防控学生管理工作方案（第四版） .....	41
10. 福建工程学院新型冠状病毒感染的肺炎疫情防控期间学生公寓管理方案 .....	52
11. 福建工程学院 2020 届毕业生就业见习承诺书 .....	55
12. 福建工程学院疫情防控期间学生宿舍“十必须、十禁止” ...	56
13. 福建工程学院 2020 年春季学期复课期间新冠肺炎疫情防控应急预案和 workflow .....	58

14. 福建工程学院复课开学疫情防控物资储备工作方案 .....	71
15. 福建工程学院后勤外协服务人员返校开学疫情防控工作方案 .....	76
16. 福建工程学院后勤外协员工疫情防控守则 .....	80
17. 福建工程学院开学后就餐保障的预案 .....	81
18. 关于进一步规范防疫应急物资使用管理的通知 .....	94
19. 福建工程学院场所通风及消毒制度 .....	97
20. 福建工程学院 2020 年春季学期复学校园疫情防控安全管理暂行规定 .....	100
21. 后勤管理处关于落实学校复工复学方案及外协单位工作人员第一阶段返校工作实施细则 .....	103
22. 福建工程学院常态化疫情防控和返校复学工作舆情应对预案 .....	111
23. 关于开展返校复学疫情防控督查工作的通知 .....	117
24. 福建工程学院研究生返校培养教育方案 .....	120
25. 福建工程学院 2020 届本科毕业生返校教学方案 .....	124
26. 福建工程学院教职工、学生疫情应急响应工作流程示意图 .....	135
27. 关于做好重点人群新冠病毒核酸检测和健康管理的通知 .....	137
28. 关于疫情防控期间学生违反防控新冠肺炎相关纪律适用学生管理相关办法的通知 .....	139
29. 福建工程学院疫情防控期间校园安全管理规定 .....	141

# 中共福建工程学院委员会文件

闽工院委〔2020〕18号

---

## 关于成立应对新型冠状病毒感染肺炎疫情 应急指挥部的通知

各二级单位党委，各部门、各单位：

为认真贯彻落实习近平总书记对新型冠状病毒感染肺炎疫情防控和患者救治工作的重要讲话、重要指示批示精神，落实党中央、国务院决策部署和省委、省政府具体工作要求，进一步提高政治站位，切实加强新型冠状病毒感染肺炎疫情防控工作，经研究，决定成立应对新型冠状病毒感染肺炎疫情应急指挥部，具体通知如下：

**组 长：**吴仁华 童 昕

**副组长：**詹松青 刘国买 王乾廷 何 仕 韦建刚

**成 员：**党委办公室·校长办公室、组织部、宣传部、统战部、学生工作部（处）、武装保卫部（处）、人事处、教务处、科研处、研究生处、国际交流处·港澳台办、计财处、资产管理处、基建处、后勤管理处、校工会、信息化建设与管理中心等部门主要负责人和各二级学院党政主要负责人组成。

指挥部下设办公室，挂靠党委办公室·校长办公室，办公室主任由党委办公室·校长办公室主要负责人兼任，负责统筹协调，

具体落实上级交办的各项工作，及时处置相关事项，指导和监督各二级单位开展防控工作，积极做好全校防控应急及处置工作。



---

抄送：校领导，存档。

---

中共福建工程学院委员会办公室

2020年1月28日印发

---

# 中共福建工程学院委员会文件

闽工院委〔2020〕20号

---

## 关于印发《福建工程学院新型冠状病毒感染的肺炎疫情防控工作方案》的通知

各二级单位党委，各部门、各单位：

为切实做好学校新型冠状病毒感染的肺炎疫情防控工作，保障全校师生员工的身体健康和生命安全，维护正常的教育教学秩序，学校应对新型冠状病毒感染的肺炎疫情应急指挥部经研究，结合实际，制定《福建工程学院新型冠状病毒感染的肺炎疫情防控工作方案》，现印发给你们，请严格遵照执行。

中共福建工程学院委员会 福建工程学院

2020年2月2日



---

抄送：校领导，存档。

---

中共福建工程学院委员会办公室

2020年2月2日印发

---

# 福建工程学院新型冠状病毒感染的肺炎疫情 防控工作方案

疫情就是命令，防控就是责任。为坚决贯彻落实习近平总书记关于新型冠状病毒感染的肺炎疫情防控工作的重要讲话重要指示批示精神和党中央、国务院决策部署，贯彻落实教育部和省委、省政府防控工作要求，建立学校领导干部牵头，各二级单位全员参与的工作机制，充分发挥党组织战斗堡垒作用和党员先锋模范作用，将新型冠状病毒感染的肺炎防控责任落实到人、做细做实，结合学校实际，特制定本方案。

## 一、组织领导

根据《中共福建省委办公厅 省人民政府办公厅关于印发〈福建省应对新型冠状病毒感染的肺炎疫情工作领导小组工作方案〉的通知》精神，结合学校实际，经校党委研究决定，成立由吴仁华书记和童昕校长任组长的“应对新型冠状病毒感染的肺炎疫情应急指挥部”，负责组织领导学校贯彻落实省委省政府和教育工委关于疫情防控的各项要求和工作部署，全面统筹协调各部门和二级学院按照职能分工做好疫情防控工作。指挥部下设办公室，挂靠党委办公室·校长办公室，负责统筹协调疫情防控工作，做好上传下达，信息报送等工作。

## 二、疫情防控工作

各单位、二级学院在校疫情防控指挥部的领导下，结合上级要求和学校部署，科学筹划部署疫情防控的各项工作，切实做到措施到位、防控到位，守土有责、守土尽责。

### （一）综合协调组

责任单位：办公室、组织部

工作职责：统筹协调疫情防控各项工作，进一步形成联防联控的工作合力。

1. 负责统筹推进学校防控工作，协调各工作组工作，负责组织召开相关会议。

2. 及时传达中央和省委、教育工委疫情防控一系列通知精神，落实上级有关防控工作部署要求。

3. 制定工作方案，做好防控有关情况的汇报和通报工作。

4. 配合上级部门督查，做好信息报送工作。

5. 做好疫情防控工作的值班安排，确保防控工作平稳有序。

6. 完成学校应急指挥部临时交办的其它工作。

### （二）疫情排查组

责任单位：学工处、研究生处、国际处、人事处、后勤处、保卫处、信息中心、各二级学院

工作职责：落实日报告和零报告制度，运用现代化手段，提升排查效率和准确率。

1. 全面统计汇总各二级学院师生（含外籍师生）、离退休人员假期的出行情况、接触史情况、身体情况。（责任单位：学工处、人事处、各二级学院）

2. 全面开展居住校内的服务人员的登记管理，掌握湖北籍尤其是武汉籍返校人员的筛查和登记工作。（责任单位：后勤处、保卫处）

3. 及时做好教师及本科生、研究生和留学生的动态台账管理



及信息报送工作。（责任单位：学工处、研究生处、国际处、人事处、各二级学院）

4. 做好校园疫情防控，及时发现、报告并配合属地疾控部门有效处置疫情。（责任单位：后勤处、学工处、各二级学院）

### （三）后勤保障组

责任单位：后勤处、计财处、资产处、学工处、各二级学院

工作职责：负责做好防控物资的储备、采购和经费保障，制定相关疫情处置应急预案等。

1. 按要求提前做好口罩、体温测量仪、消毒液等应急防控物资储备，做好隔离场所准备工作。

2. 做好防控物资的统一管理和调配。

3. 提前制定开学后疫情防控应急预案和工作流程。

4. 做好校园环境卫生清洁工作，按要求定期对校园各公共区域、图书馆等室内场所进行消毒处置，并做好过程记录。

5. 做好各校区食堂食品安全和各类外协单位服务人员的安全监管工作。

6. 负责疫情防控过程中的车辆保障。

### （四）安全保障组

责任单位：保卫处、后勤处

工作职责：落实“外防输入、内防扩散”要求，对校园实行封闭管理。

1. 严格控制外来人员进出校园，禁止无关外来人员和车辆进出校园。放假期间因防控工作需要或是值班人员进出校园要逐一进行登记，并对相关人员进行体温检测。

2. 加强校园周边和校内楼宇的安全管理，制定突发事件处理预案，加强值班巡逻和安全隐患排查。

#### （五）宣传教育组

责任单位：宣传部、学工处、研究生处、国际处、各二级学院

工作职责：开展疫情防控宣传教育，教育引导师生员工科学理性对待疫情，主动学习防疫知识，增强自我防控意识。

1. 通过宣传栏、电子屏、校园网站、微信公众号等各种渠道发布假期生活提示，宣传普及防控知识，及时通报疫情、规范政策解读、发布防控措施，明确有关纪律规定。

2. 做好舆情监控、应对和处置工作。

#### （六）教学管理组

责任单位：教务处、人事处、学工处、研究生处、国际处、继续教育学院、各二级学院

工作职责：做好延迟开学期间的本科生、研究生和各类培训的教学安排组织工作。

1. 根据疫情发展和上级主管部门要求，做好延迟开学方案和学生延迟开学期间的学习活动指导，充分依托各大教学资源平台，为广大学生提供免费线上课程学习，确保“停课不停学，学习不延期”。

2. 做好居家观察或隔离治疗师生请假和调停课处理，加强教学管理。

#### （七）学生管理组

责任单位：学工处、团委、研究生处、国际处、各二级学院

工作职责：

1. 做好学生开学返校前的各项准备工作。
2. 及时掌握学生去向，重点关注学生发热、疑似或感染疫情情况。
3. 做好开学后学生晨检和晚检、因病缺课、病因追查与登记等工作。
3. 执行零报告和日报告制度。
4. 关注学生的心理动态，加强心理关爱和健康教育。
5. 做好大型学生或社团聚集活动的管控。

#### （八）督察工作组

责任单位：办公室 纪委（监察专员办）综合室

工作职责：对学校疫情防控工作各小组日常工作、二级单位报告工作落实情况的督察，监督检查各二级学院疫情防控工作落实情况，对工作不及时、不落实、不到位的，及时提醒警示、促其立即整改；对缺位失职、重视不够、措施不力等，导致严重不良后果的，予以严肃问责。

### 三、工作要求

（一）高度重视，切实履责。各工作组要进一步提高政治站位，将做好学校新型冠状病毒感染的肺炎疫情防控工作当成当前一项重大的政治任务。学校对思想不重视、责任不落实、工作不到位、漏报瞒报、造成不良影响的将严肃追责问责。

（二）严格要求，严肃纪律。各单位按照相关要求，坚持零报告制度和日报告制度，对报告工作落实不到位或工作敷衍的单位，给予严肃处理。

（三）熟悉预案，妥善处置。学校设立专门的隔离病房，用于隔离与确诊病例或疑似病例密切接触人员的隔离观察；制定完善疑似新型冠状病毒肺炎病例处置工作流程，各工作小组和二级单位要熟悉学校防控工作处置流程，妥善处置和化解防控工作中遇到的问题。

（四）积极作为，密切配合。各工作小组要根据工作职责积极作为，推动工作的开展，并及时、主动向领导小组汇报工作推进情况、存在的问题和下一步打算，相互协同、密切配合，确保学校新型冠状病毒感染的肺炎疫情防控包片网络化管理责任制落实到位、见到实效。

（五）加强值守，信息畅通。各部门要加强值班值守，严格落实领导带班，值班人员 24 小时值班制度，及时了解掌握疫情动态，发现问题及时处理，保持信息畅通，按要求及时报送疫情防控信息。

# 关于成立 2020 年春季学期学生返校复学工作 领导小组的通知

各单位、各部门：

根据教育部办公厅《关于做好高等学校 2020 年春季学期开学工作的通知》精神和教育厅转发省委省政府《关于做好 2020 年春季学期各学段（年级）返校复学有关工作的通知》要求，结合福州市和学校疫情防控工作实际，学校应对新冠肺炎疫情应急指挥部工作重点转为学生返校复学期间的疫情防控工作，经研究，成立 2020 年春季学期学生返校复学工作领导小组，现就成员组成和有关工作职责通知如下：

## 一、领导小组

**组 长：**吴仁华 童 昕

**副组长：**詹松青 刘国买 王乾廷 何仕 韦建刚

**成 员：**办公室、教务处、学工处、后勤处、人事处、研究生处、保卫处、科研处、团委、继教院、宣传部、信息中心等主要负责人，各二级学院党委书记

**职 责：**负责统一指挥、协调、管理和研究、部署全校学生返校复学工作；听取工作汇报，确定工作方案，部署应急救援工作；研究解决复学后疫情处置工作中的重大问题。

领导小组下设办公室，办公室设在学校党政办公室。

## 二、领导小组内设机构

### （一）综合协调组

责任单位：办公室

工作职责：

1. 负责统筹推进学生返校复学各项防控工作，协调各工作组工作，负责组织召开相关会议。

2. 及时传达中央和省委、教育工委学生返校复学疫情防控一系列通知精神，落实上级有关防控工作部署要求。

3. 制定工作方案，做好学生返校复学防控有关情况的汇报和通报工作。

4. 配合上级部门督查，做好信息报送工作。

5. 做好学生返校复学疫情防控工作的值班安排，确保学生返校复学工作平稳有序。

6. 完成领导小组交办的其它工作。

## （二）教学管理组

责任单位：教务处、人事处、学工处、研究生处、国际处、各二级学院

工作职责：

1. 教务处要牵头各二级学院按照上级文件精神，结合各学院实际，做好分阶段，错时错峰返校复学的本科生教学安排组织工作，加强日常教学管理。

2. 研究生处要做好研究生返校复学的教学安排组织工作。

3. 人事处、学工处要分别牵头二级学院做好师生返校复学后的日常考勤管理工作。

## （三）人员管理组

责任单位：人事处、学工处、后勤处、团委、研究生处、国际处、各二级学院

工作职责：

1. 人事处、学工处要分别做好师生复学返校前的各项准备工作和方案制定。

2. 人事处、学工处要全面掌握师生返校前的出行情况、接触史、健康史，重点关注重点区域返校师生的情况。

3. 人事处、学工处、后勤处要按照上级文件要求，全面开展师生和各类服务人员的核酸检测筛查和登记工作。

4. 各二级学院要做好复学后师生晨检和晚检、因病缺课、病因追查与登记等工作，执行零报告和日报告制度。

5. 关注师生的心理动态，加强心理关爱和健康教育。

6. 做好校园疫情防控，及时发现、报告并配合属地疾控部门有效处置疫情。

#### （四）后勤保障组

责任单位：后勤处、计财处、资产处、学工处、各二级学院

工作职责：负责做好学生返校复学防控物资的储备、采购和经费保障，制定学生返校复学相关后勤保障和疫情处置应急预案等。

1. 按要求提前做好口罩、体温测量仪、消毒液等应急防控物资储备，做好学生医学观察隔离场所准备工作，各二级学院要做好学生医学观察时的服务保障工作。

2. 做好防控物资的统一管理和调配。

3. 提前制定复学后疫情防控应急预案和 workflows。

4. 做好学生返校复学后校园环境卫生清洁工作，按要求定期对校园各公共区域、图书馆等室内场所进行消毒处置，并做好过程记录。

5. 做好各校区食堂食品安全和各类外协单位服务人员的安全监管工作。

6. 负责疫情防控期间的车辆保障。

#### （五）安全保障组

责任单位：保卫处、后勤处、学工处、各二级学院

工作职责：落实“外防输入、内防反弹”要求，对校园实行封闭管理。

1. 严格控制外来人员进出校园，禁止无关外来人员和车辆进出校园。复学后因业务工作需要进出校园要逐一进行登记，并对相关人员进行体温检测。

2. 加强校园周边和校内楼宇的安全管理，制定突发事件处理预案，加强值班巡逻和安全隐患排查。

3. 学工处和各二级学院要加强学生返校复学和离校的全过程管理，返校复学后，原则上不得外出，学工处和各二级学院要加强学生的日常管理和检查，严格执行外出审批制度。

#### （六）宣传教育组

责任单位：宣传部、学工处、研究生处、国际处、团委、各二级学院

工作职责：开展返校复学后疫情防控宣传教育，教育引导师生员工主动学习复学后的防疫知识，增强自我防控意识。

1. 各部门、各单位要通过宣传栏、电子屏、校园网站、微信公众号等各种渠道发布返校复学有关工作提示，宣传普及防控知识，及时通报疫情、规范政策解读、发布防控措施，明确有关纪律规定。



2. 做好舆情监控、应对和处置工作。

(七) 督察工作组

责任单位：办公室 纪委（监察专员办）纪检监察室

工作职责：对学生复学后，各工作小组、二级学院工作落实情况开展督察，对工作不及时、不落实、不到位的，及时提醒警示、促其立即整改；对缺位失职、重视不够、措施不力等，导致严重不良后果的，予以严肃问责。

请各二级学院按照本通知精神成立相应的工作机构，修订返校复学工作方案预案。

福建工程学院应对新冠肺炎疫情应急指挥部（代）

2020年5月6日

## 福建工程学院关于 2020 年春季学期学生返校的通知

各部门、各单位：

根据上级部门关于返校复学相关精神，结合福州市和学校疫情防控工作实际，按照“科学有序防控、安全有序复学”的原则，经研究，定于 2020 年 5 月 16 日起安排学生分批错峰有序返校，现将有关事项通知如下：

一、从 5 月 16 日起，安排符合条件的学生分批错峰返校。

二、具体返校时间和要求由各二级学院负责通知到每位学生。未接到返校通知的学生不返校。

三、目前尚在国（境）外的各类学生一律不返校。

四、因个人原因无法返校的学生，可按学籍管理程序办理请假手续。

五、返校前，各二级学院要提前通知学生登录学校微信公众号，做好返校登记，并审核学生健康码或健康证明，健康码异常或无健康证明的学生需作出说明，经审核批准后方可返校。

六、学生返校途中，请全程做好自我防护。

七、各二级学院要安排好各批次返校学生的报到注册工作，简化流程，不集中办理，以防聚集。

八、学生返校后，请遵守学校关于学习、生活、防控的相关规定。

福建工程学院(办公室)

2020 年 5 月 8 日

## 关于印发《教室疫情防控应急指引》和 《实验室疫情防控应急指引》的通知

为保证复学工作安全、平稳、有序进行，根据国务院应对新型冠状病毒肺炎疫情联防联控机制印发的《高等学校新型冠状病毒肺炎防控指南》，以及省教育厅、省卫生健康委联合制订的《福建省2020年春季学期高等学校和中等职业学校复学准备工作评估导则》等要求，结合学校实际，特制定《教室疫情防控应急指引》和《实验室疫情防控应急指引》。现印发给你们，请遵照执行。

福建工程学院教务处

2020年5月9日

# 教室疫情防控应急指引

## 一、开学前

做好通风换气，对教室进行彻底清洁，对课桌椅表面进行预防性消毒处理，定期打扫卫生。

## 二、开学后

### 1. 通风换气

每日通风不少于3次，每次不少于30分钟。课间尽量开窗通风，并保持必要的座位间距。

### 2. 物表消毒

每日定期消毒并记录。对门把手、课桌椅、讲台、电脑键盘、鼠标等教辅设备进行清洁，可用有效氯250-500mg/L的含氯消毒剂进行喷洒或擦拭，也可采用消毒湿巾进行擦拭。

### 3. 地面消毒

(1) 每日打扫，进行日常消毒并记录。

(2) 痕迹等少量污染物，擦拭清洁后用有效氯浓度为1000mg/L的含氯消毒剂，作用30分钟后清水擦拭干净。

(3) 呕吐物立即用一次性吸水材料加足量消毒剂消毒，然后同2程序。

### 4. 清洁卫生

教室内外每天专人巡查清扫，明确各环节负责人，消毒频次和消毒剂使用科学准确并做好登记工作。

### 5. 教学组织

对不同教学楼实行错峰上、下课，避免人流过度集中，近距离接触（小于等于1米）时应佩戴口罩。师生上课期间须佩戴口罩，上课老师应做好表率，同时督促学生佩戴好口罩。教室应提供浸泡75%酒精的药棉或棉柔巾，放置在讲台处，供师生取用进行键盘和鼠标的擦拭。

## 实验室疫情防控应急指引

各实验室疫情防控应急指引相关工作的管理、防控和落实，由实验室所在学院书记和院长作为第一责任人全面统筹布置；各实验中心、平台负责人作为主要责任人审核把控防疫方案；各实验室管理人员作为直接责任人严格落实方案执行。具体要求如下：

**1. 安全排查。**组织开展开学前全方位，拉网式安全大排查，建立实验室疫情防控安全责任制，重点对实验室风险源特别是危险化学品管理等进行工作检查，对问题隐患逐一登记并及时整治，确保不会影响疫情防控工作的正常开展。

**2. 准入管控。**落实疫情防控工作要求，严格实行实验室准入制度，师生员工进入实验室一律核验身份和检测体温并佩戴口罩，发热人员一律不得进入实验室，校外人员无正当理由不得进入实验室。

**3. 场所卫生。**创造良好的实验室环境，彻底清理卫生死角，做好实验室的保洁和消毒，科学布局洗手池等清洁设施，确保水龙头数量充足，配备肥皂、洗手液等，做好清洁、消毒记录。

实践教学任务较多的机房、公共实验室、实训室和持续开展实验的科研实验室等实验室场所参照教室和自习室进行场所卫生管理。要求加强通风换气，每日通风不少于3次，每次不少于30分钟。地面每日使用有效氯250-500mg/L的含氯消毒剂进行喷洒或擦拭消毒2次。

实践教学任务少的专业实验室等，需在开课前进行开窗通风不少于30分钟，本日教学任务完成后使用有效氯250-500mg/L的含氯消毒剂进行喷洒或擦拭。

实验室在开展教学任务前要对实验室门把手、操作台、电脑键盘、鼠标、水龙头、非精密仪器的常用接触面用有效氯 250-500mg/L 的含氯消毒剂喷洒或擦拭，也可采用消毒湿巾进行擦拭。语音室鼓励学生自带耳机。

**4. 教学人员组织安排。**室内实验教学要求每批次进入实验室的人员总数保证生均不小于 2 平方米的操作面积。室内开展的每组人数 2 人以上（含 2 人）的实验原则上暂不开展，户外开展的每组 2 人以上（含 2 人）的实验由学院根据操作环境和学生操作距离进行研判，通风良好，距离可基本保持 1m 以上的实验可在防护要求进行。计算机室、语音室等场所按原有台套数的一半或保证一人一桌安排实验。

**5. 教学过程防护。**教学过程中师生均需持续佩戴口罩，有条件的实验场所，可为学生配备一次性乳胶手套（化学类、机械类实验室等有特殊安全防护要求的实验需优先采用符合操作规程的个人防护）。无法提供手套的实验场所或操作过程中必须裸露双手的实验，实验指导教师需提醒学生操作过程中注意避免用手触摸眼睛、鼻或口，在完成实验后第一时间按规范洗手。

**6. 做好废弃口罩等污染物品的处理。**独立楼层或楼栋的实验场所，需按学校工作手册要求设置“口罩回收专用垃圾桶”，引导师生将使用过的口罩统一放在专用垃圾桶内，每日用使用有效氯 250-500mg/L 的含氯消毒剂喷洒消毒 3 次。

# 福建工程学院教职工返校开学疫情防控工作方案

(2020年4月23日修订)

为有序推进复学复课，做好教职工返校开学疫情防控，确保教职工生命安全和身体健康，保障学校各项工作正常开展，根据上级有关文件精神 and 校党委的工作部署，结合学校实际，制订本方案。

## 一、扎实做好开学前后疫情防控及学校各项工作

1. 严格落实防控主体责任。各单位（部门）的主要负责人是本单位疫情防控第一责任人，必须在岗在位，及时掌握疫情和开学动态、及时发声指导、及时采取行动，把防控措施抓实抓细抓到位。

2. 建立完善疫情防控工作机制。各单位（部门）应该成立疫情防控工作小组，结合疫情形势及国家和省联防联控机制工作要求，及时调整完善细化防控措施和开学预案，做到制度明确，责任到人。

3. 严格遵守防控规定。教职工应严格遵守疫情防控有关规定，凡未遵守将按照违反工作纪律处理。

4. 精准掌握到校教职工情况。自2020年4月26日开始，全体管理、教辅等工作人员返校正常上班，严格考勤和请假制度，考勤结果同时作为误餐交通补贴发放依据，特殊情况需学院审批；专任教师按要求做好教学和科研等工作，若有到校需刷脸登记（进校出校各一次）。

5. 各二级单位要坚持“一人一档，动态管理”原则，要全覆盖、无遗漏、精准及时掌握教职工动态信息：①教职工行程和位置信息等，②与疑似或确诊人员或重点防控地区人员直接或间接

接触情况等，③健康状况，特别是出现发热、干咳、乏力、鼻塞、流涕、咽痛、腹泻等症状。

6. 认真持续贯彻落实“日报告”和“零报告”，异常情况一事一报制度，实时动态更新信息。教职工务必如实汇报个人动态，各二级单位（部门）须指定专人每天负责教职工信息汇总并及时报送人事处。凡出现瞒报、虚报、漏报和迟报等现象的，将倒查追责，视情节给予相应处理，造成严重后果的须承担法律责任。

## 二、合理有序安排教职工返校

1. 除在境外的外籍和台籍及经过批准的在外访学的教职工外，其他人员须立即安排返回福州，原则上于2020年4月26日前返回福州。因特殊情况无法按期返回的教职工，应提前办理请假手续。未履行请假手续及符合返校条件而未及时返岗的教职工，一律视同旷工，按照有关规定严肃处理。

2. 所有从省外或境外（大陆籍）返回的教职工，按照中央和省市疫情防控有关文件规定，返回福州后须居家或集中隔离14天。

3. 教职工返校须提供“八闽健康码”并填写“返校教职工信息登记表”，经所在单位审核、人事处复核。学校实行封闭式管理，原则上不得把孩子带进学校，特殊情况需在“登记表”其他事项报告中备注。

4. 食堂、物业、保安及建筑工地等非本校教职工的在校上班情况分别由后勤处、保卫处、基建处等相关职能部门负责，应按本校教职工的进校要求严格进行审核管理，上班人员信息每日上报人事处。

## 三、做好返校后教职工疫情防控工作

1. 已经返榕教职工，非必要不再离开福州。有特殊情况离开福州，须单位（部门）审批，离开福建须报单位（部门）及分管校领导审批。



2. 教职工进入校园，须每天进行两次体温检测。上午上班由门卫负责体温检测；下午上班由各二级单位安排专门人员负责教职工体温检测。出现异常情况，及时上报。

3. 教职工应做好个人防护工作，不带病上班，注意个人卫生防护，日常佩戴口罩，尽量减少不必要的外出，避免去人群聚集尤其是空气流动性差的场所。要认真学习《福建工程学院新型冠状病毒肺炎防控工作手册》，正确认识新型冠状病毒感染的肺炎，认真领会防护知识，提高自我防控意识和防控能力，做好自身防护工作，加强客观辨识繁杂网络舆情的本领，不造谣、不信谣、不传谣。

4. 减少教职员工聚集和集体活动。合理安排办公场地，控制人流规模和密度，不举办聚集性活动，尽量减少在校教职员工流动。减少召开会议，确实需要组织召开的会议，应缩短时间、控制规模，保持会议室空气流动，建议召开视频或电话会议。

5. 保持办公场所通风换气和卫生环境整洁。各二级单位应提醒教职工保持办公场所通风换气，减少空调使用。同时，要保持办公场所环境卫生，对公共区域、公共物品应指定专人负责定期消毒，尤其是电梯按钮、门把手等频繁接触部位应适当增加消毒次数。

#### **四、做好疫情防控宣传和师生思想政治工作**

1. 各二级单位应通过网站、微博、微信和工作群等网络渠道，将《福建工程学院新型冠状病毒肺炎防控工作手册》和有关政策及时传达给每个人，开展疫情防控宣传教育，把疫情特点、防控知识、防控措施和和防控要求传达到位，使教职工充分了解防控知识、掌握防护要点、增强防护意识、支持配合防控工作。

2. 各二级单位要加强思想引领，弘扬战“疫”正能量，密切联系群众，认真做好教职工思想政治工作，增强打赢疫情防控阻

击战的决心信心。通过设立党员责任区、组建党员突击队、参加志愿服务队等，引导教职工在疫情防控这堂鲜活生动的思政大课中感知国家的伟大力量；通过适当方式动员全体教职工强化社会责任和使命担当，充分调动教职工积极性，激发教职工投入学校各项工作。

3. 充分发挥辅导员、班导师和专任教师等队伍作用，与学生保持密切沟通，及时宣传疫情防控知识，增强学生客观辨识繁杂网络舆情的本领，不造谣、不信谣、不传谣。动态了解与监测学生受疫情影响情况及心理状态，有针对性地开展疫情心理健康宣传教育，引导做好心理自我调适。

### 五、出现疑似感染症状应急处置

1. 各二级单位须严格实行“人盯人”制度，如教职员工如出现发热、干咳、乏力、鼻塞、流涕、咽痛、腹泻等症状，应当立即向学校办公室（22863015）和医务室（22863390）报告，按规定去定点医院就医。

2. 教职员工如出现新冠肺炎疑似病例或体温等异常症状，应当立即向辖区疾病预防控制部门报告，并配合相关部门做好密切接触者管理。

3. 对共同生活、学习的一般接触者进行风险告知，如出现发热、干咳等呼吸道症状以及腹泻、结膜充血等症状时要及时就医。

4. 专人负责与接受隔离的教职员工进行联系，掌握其健康状况。

福建工程学院党委教师工作部·人事处

2020年4月23日

## 福建工程学院疫情防控教职工守则

1. 按规定合理安排返榕。在境外的外籍和港澳台籍教职工未收到通知不得返回，其他从省外或境外返榕的教职工，严格遵守上级和属地疫情防控规定，返榕后须居家或集中隔离 14 天。

2. 非必要不外出。已经返榕教职工，非必要不再离开福州。有特殊情况离开福州，须单位（部门）审批，离开福建须报单位（部门）及分管校领导审批。

3. 如实上报个人动态。教职工务必如实汇报个人健康史、旅居史及接触史等，并及时上报变化情况。

4. 严格入校要求。学校实行封闭式管理，需填写“返校教职工信息登记表”（含“八闽健康码”）并经二级单位（部门）审批通过的方可进校，不带病上班。正确佩戴口罩，每天两次体温检测，进校一次，下午一次。

5. 落实考勤和登记制度。管理、教辅和辅导员等教职工按正常刷脸考勤，专任教师进校出校需刷脸登记；严格遵守考勤请假制度。

6. 遵守办公场所要求。尽量减少聚集和流动，保持办公场所卫生通风，减少空调使用，废弃口罩应投放到指定地点。

7. 提高自我防护能力。认真学习防护知识，提高自我防控意识和防控能力，做好自身防护，加强客观辨识繁杂网络舆情的本领，不造谣、不信谣、不传谣。在榕期间亦尽量减少不必要的外出，避免去人群聚集尤其是空气流动性差的场所。

8. 做好学生疫情防控教育和心理疏导。加强学生疫情防控知

识教育，关注学生健康和心理状态，引导做好心理自我调适。

9. 做好应急处置。如发现出现发热、干咳、乏力、鼻塞、流涕、咽痛、腹泻等症状的人员，应当立即向所在部门报告，或向学校办公室(22863015)、人事处(22866846)和医务室(22863390)报告。

10. 严格遵守防控规定。教职工应严格遵守疫情防控有关规定，凡未遵守将按照违反工作纪律处理。

福建工程学院党委教师工作部·人事处

2020年4月29日

# 福建工程学院 2019-2020 学年第二学期 学生分批返校实施方案

为深入贯彻习近平总书记关于坚决打赢疫情防控阻击战的  
重要指示精神，落实《福建省教育厅关于引导高校师生有序返校  
的通知》（闽教学〔2020〕4号）、《福建省教育厅关于进一步  
做好开学返校工作的预通知》（闽教综〔2020〕2号）等文件要  
求，筑牢校园防疫安全防线，确保学校顺利开学，确保广大师生  
生命安全和身体健康，学校以“坚决阻断疫情进校园、确保师生  
不被感染”为目标，学工部对照教育部下发的《高等学校新型冠  
状病毒肺炎防控指南》和《福建省 2020 年春季学期高等学校和  
中等职业学校复学准备工作评估导则》（闽教体〔2020〕7号）  
要求，按照分类分批报到原则，组织学生安全有序地错峰返校。

## 一、组织机构

学校设立学生返校工作领导小组，负责组织学生有序返校。

组长：詹松青副书记 何仕副校长

成员：由党委办公室·校长办公室、宣传部、学生工作部（处）、  
武装保卫部（处）、后勤管理处、研究生处、校团委、继续教育  
学院负责人及各学院分管学生工作副书记组成。

工作领导小组下设办公室，挂靠学生工作部（处）。

## 二、总体原则

根据“确保安全、有序推进”的原则学生分批错峰返校，明  
确“三优先”，即：毕业班学生优先、紧急科研需求优先、本省  
区域学生优先；落实“四严禁”，即：在境外疫情形势缓解、相  
关政策调整前，严禁身居国外的学生、严禁体征异常的学生、严  
禁近期高风险地区旅居经历的学生、严禁与疑似及无症状感染者

有密切接触的学生返校；做到“五确保”，即：确保通知到位、确保防护充分、确保返程安全、确保监测到位、确保快速联动。切实做好疫情防控各项工作。

### 三、返校批次及时间

**第一批返校（5月16日）：**毕业设计（论文）需现场实验操作的工科专业毕业生。因毕业设计（论文）返校约为1016人，其中旗山北校区810人、鲢溪校区206人；因补考返校铜盘校区40人，合计第一批返校1056人。

**第二批返校（5月23日、24日）：**未返校的其他本科毕业生约4885人，其中旗山北校区1788人、旗山南校区1480人、鲢溪校区800人、铜盘校区817人。

鲢溪校区本科毕业生原则上应于5月17日和5月23日返校并当天离校，若因特殊原因无法当天往返的学生应办理请假手续；铜盘校区本科毕业生应于5月17日和5月23日返校并当天离校，若因特殊原因需要延长在校时间的，可以按规定提出留校申请。

### 四、返校要求

根据疫情防控工作要求，在全面摸排本科非毕业班学生身体健康状况、旅居史、接触史的基础上，分为“暂缓返校、居校健康管理、正常返校”三类：

#### 第一类 暂缓返校

有下列情况之一的学生暂缓返校：

1. 目前仍留在疫情中高风险地区（依据疾控部门的通知来界定）；
2. 现居住地（含单位、社区、村屯）在返校前14天内有出现确诊或疑似病例、无症状感染者；
3. 已确诊为新冠肺炎或属于疑似病例、无症状感染者的；

4. 返校前 14 天内有与确诊病例、疑似病例、无症状感染者密切接触的；

5. 返校前 14 天有出境史或提前返程在校外住宿隔离期未滿 14 天的；

6. 返校前 14 天内有发热、咳嗽、乏力等可疑症状未治愈的；

7. 目前在国（境）外的；

8. 其他暂时不宜返校的。

### 第二类 居校健康管理

按照属地管理规定，需进行核酸检测和医学观察 14 天的学生，统一集中到学校指定场所进行居校健康管理。

### 第三类 正常返校

无上述暂缓返校情况，符合返校条件的学生均可根据学校安排申请返校。

## 五、返校工作进程

1. 组织各学院做好学生返校的摸排及审批工作；

2. 返校前召开学生返校工作协调会；

3. 学生工作部于 5 月初发布《致家长及学生的一封信》（附件 1），做好学生返校的告知工作；

4. 学生工作部于 5 月 6 日组织各学院学生工作队伍开展学生返校业务培训。

## 六、现场报到流程

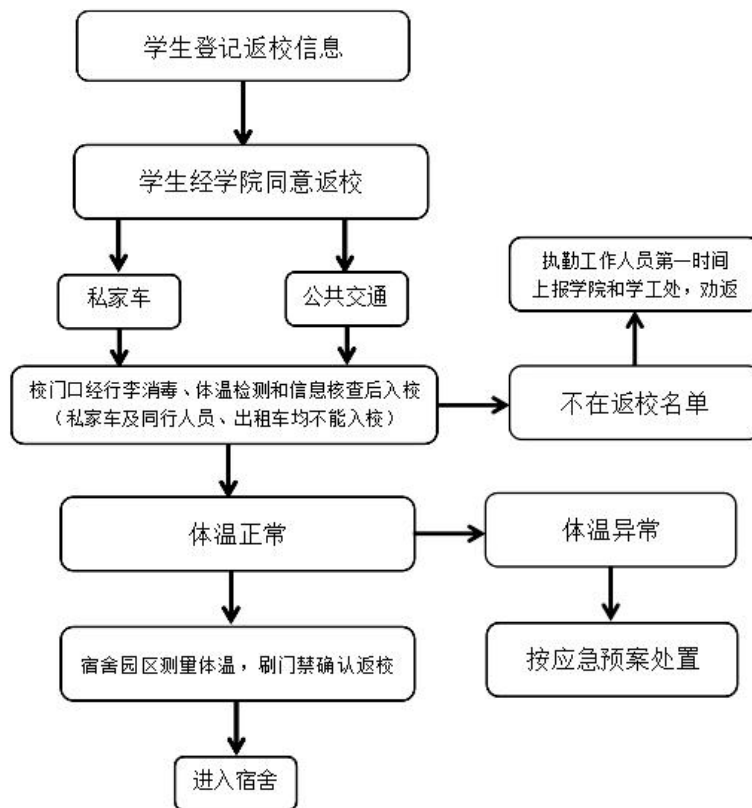
（一）返校当日，旗山校区南校区在田家炳楼前大门、北校区在步行桥设置出入口，鳝溪校区、铜盘校区分别在校区大门处设置出入口。学生根据学校返校要求步行进入校园，经消杀、体温测量、身份核对（各二级学院负责）、发放一个口罩与“福建工程学院学生卫生防疫一日常规”（附件 2）等流程后，方可入校。进校人员须间隔 1.5 米以上，依次排队，避免拥挤。

(二) 自驾车返校停靠点。旗山北校区车辆临时停靠在 123 路公交车站至学校西大门之间道路沿线（见现场交通提示牌）；旗山南校区车辆临时停靠在坛浦山一侧道路沿线（见现场交通提示牌）；鳝溪校区、铜盘校区车辆停靠在校园大门附近道路沿线（见现场交通提示牌）。

(三) 经核查不在返校名单内的学生，现场第一时间报备相关学院和学工部，由学生所在学院做好劝返工作。

(四) 体温异常（两次检测高于 37.3 摄氏度），由工作人员带到现场临时留观转诊点，校医务室复核体温、流行病学调查。现场安排专用车辆护送至发热门诊进一步诊断，同时，联系学生辅导员做好相关信息报备工作。

(五) 宿舍园区入口处设置检测点，由园区门岗负责对进入园区的人员进行二次体温检测。



学生返校流程图



## 七、工作要求

1. 高度重视，强化主体责任。各部门、各学院要进一步提高政治站位，将顺利做好学生返校工作当成当前一项重大的政治任务。明确职责，合理分工，到人到位，对履职不到位、造成不良影响的将追究责任。（各部门分工明细见附件3）

2. 严格要求，认真履职履责。各学院要严格按照要求，按照学生返校关键性指标，精细化开展好学生返校数据摸排，并制定符合学院实际的学生返校方案，落实好“早、中、晚”一日三报告制度和晚点名制度，建立好相关数据台账，不得瞒报漏报，对工作落实不到位和敷衍的学院或个人将追究责任。

3. 熟悉预案，明晰处置流程。各部门、各学院相关人员要熟悉学校疫情防控工作及本学院返校方案的具体处置流程，了解健康防护工作要点，明晰职责要求，妥善处置和化解防控工作中遇到的问题。

4. 加强值守，保持信息畅通。各学院要加强值班值守，严格落实领导带班，值班人员24小时值班制度，及时掌握本学院疫情防控动态，发现问题及时处置并报送疫情防控信息。

附件：

1. 春光启幕 致远前行 -致家长及学生一封信
2. 福建工程学院学生卫生防疫一日常规工作
3. 学生分批返校方案任务分解表
4. 《福建工程学院返校学生信息登记表（样表）》

福建工程学院学生工作部（处）

2020年5月2日

# 孟夏启航 致远前行

## ——致家长及同学们的一封信

尊敬的家长朋友们、亲爱的同学们：

见字如面！

春至花如锦，夏近叶成帷。时隔一个冬季的灰暗，我们终于迎来了春天的黎明。莎翁曾言：“凡是过往，皆为序章。”在这场没有硝烟的“战疫”中，我们更加珍爱自然与生命，更加懂得团结与互助，更加有责任与担当，当然，也更加想念美丽的校园。返校的消息已传来，而今福工校园风光无限，紫云英盛开、格桑花璀璨、羊蹄甲青翠……我们都期盼着同学们的平安归来！

根据《福建工程学院关于2020年春季学期学生返校的通知》，定于5月16日起安排符合条件的同学分批错峰返校，**具体返校时间以收到学院返校通知为准**。为保障同学们有序、平安返校，我们还有一些注意事项需要“叮咛”，望大家收好：

### 一、返校条件

1. 根据《福建省2020年春季学期高等学校和中等职业学校复学准备工作评估导则》的要求，敏感地区的同学返校前需提前进行核酸检测。

2. 同学本人及家庭成员14天内未接触过新冠肺炎确诊、疑似人员，14天内未去过敏感地区及境外地区。

3. 符合返校条件的同学需提在福建工程学院微信企业号中提交返校申请，由辅导员及学院副书记审批通过后方可返校。

## 二、返校准备

1. **健康证明：**同学们返校前，实名登录闽政通 APP，完成 L4 高级实名认证，通过首页“八闽健康码”进入服务，申领“八闽健康码”作为出行电子凭证。



闽政通 APP 下载二维码

### 2. 物资准备：

①请同学们准备水银温度计、适量的口罩、洗手液、消毒纸巾等个人防护用品；

②根据教育主管部门规定，同学们返校后，学校将实行封闭式管理，请大家尽量备好足够的生活用品，尽可能不网购或少网购；

③常用药品。

### 划重点：

①返校在即，请全体同学注意自身防护，减少不必要的外出和聚集活动；

②建议家长自驾车或包专车送孩子返校，如须乘坐公共交通，请务必记录好车次及座位号；

③为避免返校时行李丢失，同学们可在行李显眼处贴上醒目的标签（注明：班级、姓名、联系方式）；

④为避免交通拥堵，自驾车到校即停即走，家长与车辆不进校。

### 三、旅途提示

1. 乘坐公共交通工具或在其他人员密集场所时，全程佩戴口罩，做好自我防护，尽量避免与他人近距离接触、交谈。在准备食物、餐前便后，触碰交通工具的公共物品和部位或接触他人他物后，要勤洗手，随时保持卫生。

2. 在乘坐公共交通工具时，要积极配合高速路口、火车站、汽车站、飞机场等出入口工作人员进行体温监测、开展调查、清洁消毒等处置措施。旅途中做好自我健康监测，留意周围旅客健康状况，妥善保存自己返校交通工具的票据信息，以便配合可能的相关调查。一旦出现发热、乏力、干咳等不适症状，及早报告、及时就诊，以保障自己的健康安全。

### 四、入校流程

#### 1. 入校通道

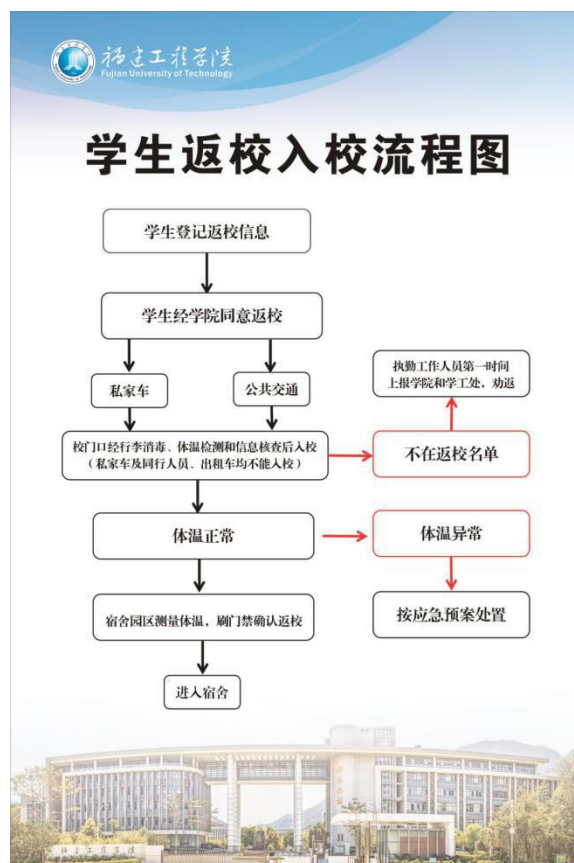
①旗山北校区：自驾车可临时停靠在123路公交车站至学校西大门之间道路沿线，同学们从步行桥有序进入校园；

②旗山南校区：自驾车可临时停靠在坛浦山一侧道路沿线，同学们从南区大门进入校园；

③鳝溪校区、铜盘校区自驾车可停靠在校园大门附近道路沿线，同学们有序进入校园。

2. 入校体温检测。返校时，在各入校通道门口对所有同学进行体温检测，如有同学体温高于37.3℃，按照《福建工

程学院新型冠状病毒肺炎疫情防控应急预案和 workflows》开展防疫工作。



返校入校流程图

### 3. 身份核验:

- ①请大家自觉遵守现场秩序，前后间隔 1.5 米有序入校；
- ②入校时，请大家提前备好身份证，打开福建工程学院企业号“学生返校信息登记表”预览界面，以便进行身份验证；
- ③未列入批次返校的同学，切勿提前返校。

4. 宿舍园区体温检测。各园区门口均设置体温检测点，进入宿舍园区须接受体温检测。

## 五、日常管理

**1. 学生管理：**学校实行封闭式管理，强化课前点名及晚点工作，各级各类学生组织停止大型聚集性活动。

**2. 就餐安排：**食堂实行分时错峰就餐，同学们须按照窗口标记、座位标识指引定点购餐就餐；就餐时不交流讨论，鼓励同学们按需打包回宿舍就餐，杜绝浪费。

**3. 体温检测：**学校实行早中晚体温检测制度，每天上午、下午及晚点名时均需开展体温检测，同时在进入校门、宿舍园区等区域也需进行体温检测。

**4. 宿舍管理：**宿舍园区实行封闭式管理，同学们凭校园卡刷卡进入学生公寓。实行垃圾分类管理。疫情期间谢绝访客，不聚集、不串门，减少不必要的外出，避免接触不相关的人员，注重个人卫生，被褥及个人衣物要定期晾晒、定期洗涤。宿舍每日不少于三次的房间通风。严禁同学校外租房住宿。

**5. 快递管理：**疫情期间，学校将限时、限流开放校内快递服务中心，建议同学们尽量不网购或少网购。

不畏将来，不念过往。亲爱的同学们，雾霾将散，风雨成烟，来路漫漫，要照顾好自己。

五月，我们在美丽的苍霞园中，等你！

福建工程学院学生工作部（处）

2020年5月8日

# 福建工程学院学生卫生防疫一日规程



福建工程学院  
Fujian University of Technology

## 福建工程学院学生 卫生防疫一日常规



**1.校园管理：**疫情期间，学校实行封闭管理，强化课前点名及晚点工作，各级各类学生组织停止大型聚集活动。

**2.在校监测：**自觉配合晨、午、晚检工作，如实报告健康状况，如有不适应及时报告辅导员，戴好口罩听从学校安排。如发现其他同学出现发热、咳嗽等症状，要立即避开，并及时报告辅导员。

**3.课堂规范：**全程佩戴口罩，自觉保持1.5米的距离有序进出教室、存取手机，按照“隔排隔位”的原则就坐，不交头接耳。

**4.就餐安排：**食堂实行分时错峰就餐，餐前按七步法洗手。自觉按照窗口标记、座位标识指引定点购餐用餐，就餐前不脱口罩，就餐时不交流讨论，就餐后佩戴口罩迅速离开。鼓励同学们自带餐具按需打包回宿舍就餐，杜绝浪费。

**5.宿舍管理：**宿舍园区实行封闭式管理，凭校园卡刷卡进出，不聚集、不串门。实行垃圾分类，公共区域开展每日消杀。宿舍每日不少于三次的房间通风，通风时间 $\geq 30\text{min}$ /次。

**6.快递管理：**疫情期间，学校将限时、限流开放校内快递服务中心，建议同学们尽量不网购或少网购。

**7.个人卫生：**勤洗手、勤洗澡、勤理发、勤修剪指甲；咳嗽或打喷嚏时避开他人，用纸巾或肘部遮挡口鼻；不揉眼、抠鼻。学会正确的七步洗手法，使用洗手液(肥皂)及流动水清洗，时间不少于20秒。必要时可使用免洗手消毒液揉搓手部。以下情况必须洗手：饭前、便后、体育课与运动后、触碰高频次接触公共物品(电梯按钮、扶手等)、接触动物后、感觉手脏时等。

**8.口罩使用规范：**一般情况下选择一次性口罩。佩戴前应洗手，佩戴时注意区分口罩上下和内外面，摘口罩时应注意避免手接触口罩外面，丢弃至专用口罩回收箱，避免口罩二次污染。

**9.保持环境卫生：**注重室内外环境清洁卫生，不随地吐痰，不乱扔垃圾，垃圾分类投放。经常开窗通风，保持用品清洁。清除室内外积水，防止蚊虫孳生。

**10.健康生活：**规律作息，坚持每天体育锻炼一小时，保持8—10小时睡眠，保证营养，均衡饮食，不挑食、不偏食，适量饮水。注意根据天气和所处环境增加衣物，避免受凉或过热。平衡情绪，保持心情舒畅，如感觉恐慌或焦虑，及时向辅导员倾诉，或向心理老师求助（心理热线：22863525）。

附件 1:

## 2019-2020 学年第二学期学生分批返校实施方案 任务分解表

部 门	工作事项
校 办	1、负责福建工程学院 2019-2020 学年第二学期学生分批返校实施方案的审定及发文。
	2、负责全面协调、督查各部门返校工作准备及进展情况，确保返校工作落实到位。
	3、负责做好校领导现场督导返校工作的陪同和信息传达工作。
宣传部	1、布置校园公共宣传栏，播放校园新闻、歌曲及温馨提示，营造浓厚的返校复学氛围。
	2、设计返校宣传横幅文字内容。
	3、做好返校现场的拍照、摄影等工作。
	4、做好返校现场校外媒体的宣传、报道和采访工作。
	5、做好舆情监控。
学工部	1、制定福建工程学院 2019 年-2020 学年第二学期学生分批返校实施方案。
	2、协调各学院做好返校的各项组织工作。
	3、组织各学院副书记及辅导员的培训工作。
	4、做好返校信息的收集及统计工作。
	5、做好返校学生的宿舍安排和管理服务工作。
	6、负责宿舍区内各健康观测点的设立，做好人员信息核对及体温测量工作。
	7、指导物业做好宿舍区公共卫生清洁、消杀工作。
	8、负责返校演练方案制定及实施。
	9、负责《福建工程学院学生返校疫情防控温馨提示》宣传推送工作。



保卫处	1、做好返校当天现场的物料安保工作。
	2、维护返校秩序，尤其做好各工作点的警戒线设置，保障现场秩序和安全。
	3、加强对各返校工作点的流动巡逻检查，建立有关的消防和疏散应急预案。
	4、制作校区引导牌和返校车辆行驶路线图，布置好临时停靠点及落客区，做好交通指挥、疏导及有关安全防范工作。
	5、做好校门口体温监测、查验健康码等工作。
后勤处	1、根据各工作点需要的桌椅数量进行配备，布置消毒点和留观转诊点。
	2、返校当天各类物品物料的准备与发放，包括生均一个口罩，工作人员所需的口罩、手套、体温枪等。
	3、做好校园环境的保洁、消杀工作，保障周边环境（教室、食堂、公共卫生间等）干净整洁卫生。
	4、南北校区各预留一部应急车辆用于学生接送。
	5、做好返校学生食堂用餐安排工作，确保有序安全卫生。
	6、负责医务人员统筹调配工作。
团委	1、做好志愿者选拔及培训工作。
	2、返校当天在南北校区门口设立志愿者服务点，做好到校学生的引导和接待。
	3、负责行李寄存点布置及行李寄存相关工作。
二级学院	1、落实本学院学生返校报到的各项工作。
	2、营造学院返校氛围，做好返校工作宣传联动。
	3、核对审批申请返校学生相关信息。
	4、负责本学院学生入校身份核对工作。
	5、按照防控要求做好学生宿舍的调配工作。
	6、及时做好暂缓返校学生的相关工作。
研究生处	1、指导各学院做好研究生返校审批工作。
继续教育学院	1、按照防控要求落实健康观测区（南区招待所）工作。

附件 2:

## 福建工程学院本科生返校申请表

学院		姓名	
性别		班级	
学号		辅导员	
联系方式		宿舍 (具体到房间号)	
紧急联系人		联系电话	
现居住地址			
身体状况		本人健康码	
本人近 14 天的活动轨迹截图 (无法取得活动轨迹的, 提交个人承诺书)			
本人最近 14 天内是否有湖北旅行史?		<input type="checkbox"/> 是	<input type="checkbox"/> 否
本人最近 14 天内是否有黑龙江旅行史?		<input type="checkbox"/> 是	<input type="checkbox"/> 否
本人最近 14 天内是否有广东旅行史?		<input type="checkbox"/> 是	<input type="checkbox"/> 否
本人最近 14 天内是否有北京旅行史?		<input type="checkbox"/> 是	<input type="checkbox"/> 否
本人是否 14 天内从境外返回?		<input type="checkbox"/> 是	<input type="checkbox"/> 否
本人是否 14 天内从省外返回福州?		<input type="checkbox"/> 是	<input type="checkbox"/> 否
本人最近 14 天内是否有接触过新冠肺炎确诊患者?		<input type="checkbox"/> 是	<input type="checkbox"/> 否
本人最近 14 天内是否有发热、乏力、干咳等症状?		<input type="checkbox"/> 是	<input type="checkbox"/> 否
最近 14 天内家庭成员身体状况是否正常?		<input type="checkbox"/> 是	<input type="checkbox"/> 否
需要报告的其他事项			
<p>本人承诺以上信息全部属实, 并按规定及时如实上报个人旅居、接触和健康动态, 否则引起的后果由本人负责。</p> <p style="text-align: right;"><input type="checkbox"/> 同意</p>			
辅导员审核意见			
学院副书记意见			
备注			

## 福建工程学院研究生返校申请表

学院		姓名	
专业		年级	
学号		辅导员	
联系方式		宿舍 (具体到房间号)	
紧急联系人		联系电话	
现居住地址			
身体状况		本人健康码	
本人近 14 天的活动轨迹截图 (无法取得活动轨迹的, 提交个人承诺书)			
本人最近 14 天内是否有湖北旅行史?		<input type="checkbox"/> 是	<input type="checkbox"/> 否
本人最近 14 天内是否有黑龙江旅行史?		<input type="checkbox"/> 是	<input type="checkbox"/> 否
本人最近 14 天内是否有广东旅行史?		<input type="checkbox"/> 是	<input type="checkbox"/> 否
本人最近 14 天内是否有北京旅行史?		<input type="checkbox"/> 是	<input type="checkbox"/> 否
本人是否 14 天内从境外返回?		<input type="checkbox"/> 是	<input type="checkbox"/> 否
本人是否 14 天内从省外返回福州?		<input type="checkbox"/> 是	<input type="checkbox"/> 否
本人最近 14 天内是否有接触过新冠肺炎确诊患者?		<input type="checkbox"/> 是	<input type="checkbox"/> 否
本人最近 14 天内是否有发热、乏力、干咳等症状?		<input type="checkbox"/> 是	<input type="checkbox"/> 否
最近 14 天内家庭成员身体状况是否正常?		<input type="checkbox"/> 是	<input type="checkbox"/> 否
需要报告的其他事项			
<p>本人承诺以上信息全部属实, 并按规定及时如实上报个人旅居、接触和健康动态, 否则引起的后果由本人负责。</p> <p style="text-align: right;"><input type="checkbox"/> 同意</p>			
辅导员审核意见			
学院副书记意见			
备注			

# 福建工程学院新型冠状病毒感染的肺炎疫情防控 学生管理工作方案（第四版）

各学院：

为坚决贯彻落实习近平总书记关于新型冠状病毒感染的肺炎疫情防控工作的重要指示精神和党中央、国务院决策部署，落实《高等学校新型冠状病毒肺炎防控指南》《福建省 2020 年春季学期高等学校和中等职业学校复学准备工作评估导则》（闽教体〔2020〕7 号）等文件要求，切实做好新型冠状病毒肺炎防控工作，坚决打赢疫情防控阻击战，结合我校学生工作实际，制定本方案。

## 一、总体要求

（一）高度重视，强化主体责任。各学院要进一步提高政治站位，将做好新型冠状病毒感染的肺炎疫情防控工作当成当前一项重大的政治任务。明确职责，到人到位，对履职不到位、造成不良影响的将追究责任。

（二）严格要求，认真履职履责。各学院要严格按照要求，切实落实日报告和零报告制度，采取“人盯人”措施，认真开展学生健康状况摸排，建立数据台账，不得瞒报漏报，对工作落实不到位和敷衍的学院或个人追究责任。

（三）熟悉预案，明晰处置流程。各学院相关人员要熟悉学校疫情防控工作处置流程，了解健康防护工作要点，明晰职责要求，妥善处置和化解防控工作中遇到的问题。

（四）加强值守，保持信息畅通。各学院要加强值班值守，

严格落实领导带班，值班人员 24 小时值班制度，及时掌握本学院疫情防控动态，发现问题及时处置并报送疫情防控信息。

## 二、强化疫情防控组织领导

为切实做好新型冠状病毒感染的肺炎疫情防控学生管理工作，保障学生生命安全和身体健康。经研究成立福建工程学院学生疫情防控工作领导小组，具体如下：

组 长：詹松青 何 仕

成 员：由宣传部、学生工作部（处）、武装保卫部（处）、后勤管理处、团委负责人及各二级学院党委副书记组成

领导小组下设办公室，挂靠学生工作部（处），办公室主任由学生工作部（处）负责人担任。

## 三、开学前疫情防控

**重点：强化疫情排查，建立精准数据台账，严防死守。**

### （一）人员管理

#### 1. 学生

（1）原则：学生不得提前返校，对不服从管理者一律严肃处理。

（2）开展学生健康“日报告”和“零报告”制度。学工处统筹全校数据，各学院收集学生每日数据信息，并确保学生健康信息及活动轨迹准确无误。

（3）各学院应及时告知学生不得提前返校，经审核符合返校条件的学生，按照返校方案组织好学生有序安全返校。

（4）疫情防控期间，学生一般不外出参加学术、竞赛等活动，确需参加的，须提前报学校应对新型冠状病毒感染肺炎疫情

防控工作指挥部同意，并主动报告行程。

(5) 各学院要积极推广应用“八闽健康码”，并作为学生健康监测工作的重要依据和进校凭证。

## **2. 辅导员**

(1) 学工处2月15日发出通知，要求全体辅导员返回福州，省外回福州的自行居家隔离14天，如福州无房子无法居家隔离的，学校提供隔离房，各学院安排人员对隔离人员进行管理，确保辅导员健康安全开工。

(2) 辅导员要带头使用“八闽健康码”，并作为健康监测工作的重要依据和进校凭证，达不到疫情防控健康要求的辅导员要进行隔离管理。

## **四、开学后疫情防控管理**

**重点：抓紧抓实抓细，实现精准防控。**

### **(一) 疫情排查**

1. 制定《福建工程学院学生晨（午）检制度》《福建工程学院学生因病缺勤登记及追踪制度》。各学院依照学工处要求实行早、中、晚“一日三报告”、因病缺课、病因追查与登记等工作。

2. 继续重点关注重点疫区学生发热、疑似或感染疫情情况，落实日报告和零报告制度，各学院做好学生的动态台账管理及信息报送工作。

3. 因新冠肺炎疫情无法到校的学生复课时，各学院依照《福建工程学院传染病复课证明查验制度》进行审核，确保安全复课。

## （二）宿舍管理

1. 严格管控学生公寓园区出入管理。学生公寓实行封闭式管理，进入宿舍区须实名验证并检测体温，疫情防控期间谢绝访客；一个学生公寓园区只设一个门禁出入口，严禁机动车辆进出学生公寓。

2. 加强住校学生管理。各学院强调教育学生不聚集、不串门，疫情防控期间谢绝访客，同时减少不必要的外出，避免接触不相关人员。严禁学生校外租房住宿。实行宿舍疫情日报告和零报告制度。实行以宿舍为单位的集中动态管理，实行早、中、晚“一日三报告”制度和晚点名制度，严肃处理夜不归宿学生。

3. 加强学生公寓安全管理。定期开展宿舍安全文明大检查，检查宿舍卫生状况，消除宿舍安全隐患。

4. 督促学生做好宿舍内部卫生。各学院督促学生按照疫情防控要求：宿舍每日不少于三次的房间通风，通风时间 $\geq 30\text{min}$ /次；被褥及个人衣物要定期晾晒、定期洗涤。如需消毒处理，可煮沸消毒 30 分钟，或先用有效氯浓度为 500mg/L 的含氯消毒液浸泡 30 分钟后，再常规清洗。及时清理垃圾，做好垃圾分类管理，保持环境卫生。

5. 快递管理。快递尽量选择无接触配送，如必须与快递员接触，应佩戴好口罩，取件途中避免人员聚集及面对面。去除快递的外部包装后应该立即洗手，然后再去拿里面的包装。对快递的内部物品包装要用消毒湿巾、酒精棉等擦拭消毒，打开物品内部包装袋时也要注意手卫生；所有包装应按照生活垃圾分类要求妥善处理。

### **（三）教育管理**

1. 各学院要在正式开学第一天，用半天的时间，结合教育部《高等学校新型冠状病毒肺炎防控指南》《福建工程学院新型冠状病毒肺炎学生健康防护手册》《关于疫情防控期间学生违反防控新冠肺炎相关纪律适用学生管理相关办法的通知》等材料，围绕疫情基本知识、防控措施和相关法律法规等，通过各种形式，对所有学生开展疫情专项防控知识教育，提升学生疫情防控意识，增强防控能力。

2. 依托“安全微伴”和易班网开展防疫知识线上专题教育。各学院要主动与学工处、后勤处等职能部门保持密切沟通，对学生，特别是学生志愿服务者进行疫情防控技能培训，进一步提高个人防护素质。

### **（四）第二课堂管理**

学校各级各类学生团体组织，不组织大型的学生或社团聚集活动。

### **（五）就业创业**

1. 网络招聘。在疫情解除前，不开展任何形式线下招聘会，依托“亲苍霞人才网”就业智慧平台，发布各类招聘信息和举办“空中宣讲会”。各学院积极组织毕业生参加各类线上招聘。

2. 实行“网上预约+线下办理”就业手续，各学院以学院为单位进行办理。

3. 开展就业登记。依托“亲苍霞人才网”就业智慧平台，开展线上就业登记。各学院要深入了解毕业生的就业现状、就业意向和就业困难，建立精准、动态的就业工作台帐，做到台帐全覆



盖，并实施“一人一策”就业跟踪指导服务，确保毕业生充分就业。

4. 创业项目培训。组织开展“互联网+”大赛项目线上培训班；实施网上导师预约制，由校内专业教师按需为参赛项目做“一对一”辅导。

5. 线上项目路演。组织开展“互联网+”大赛项目线上路演，邀请校内外专家对项目进行远程指导。各学院自行组织开展重点项目辅导，并推荐、组织参加项目路演。

#### **（六）心理帮扶**

1. 学工处开通心理支持热线与网络辅导服务，关注学生的心理动态，提供心理支持，通过疫情心理援助工作团队，为全校师生提供心理援助，电话咨询每日早8点至晚11点结束，每天开放15小时。

2. 各学院充分发挥心理辅导站、心理辅导员和朋辈心理委员的作用，掌握学生的实时心理动态。

#### **（七）经济帮扶**

各学院对学生本人或直系亲属感染新型冠状病毒导致临时生活困难的以及因疫情影响发生临时生活困难亟需资助的同学进行排查，实现精准帮扶。

#### **（八）网络宣传**

宣传部、学工处、团委及各学院分别通过学校官方微信公众账号、易班网、学工在线、苍霞青年、班级QQ和微信群等持续做好政策解读、知识普及、典型报道等疫情防控宣传工作，并以线上线下相结合的方式做好防疫专题教育活动，进一步提升学生防

控意识和能力。各学院持续开展疫情防控信息推送和典型经验报送,做好防疫工作特色亮点宣传,并结合实际做好防疫专题教育。

### **(九) 隔离管理**

1. 确定医学观察对象。具有以下任何一项特征的人员需要进行学校集中隔离医学观察:

(1) 有发热或呼吸道症状, 就诊后暂时排除新型冠状病毒感染但未明确诊断, 未能安排至高校所在地政府集中隔离医学观察点者。

(2) 返校前14天内曾与确诊/疑似病例或无症状感染者有密切接触史, 目前无发热或呼吸道症状, 未安排至高校所在地政府集中隔离医学观察点者。

(3) 返校前14天内曾途经疫情高发区(如湖北)或在重点关注城市(随政府发布的重点防控地区的变化而调整)停留者, 目前无发热或呼吸道症状, 经学校审批同意返回者。

2. 医学观察申请与审批流程。医学观察隔离由校医务室负责, 配备运送医学观察对象的专门车辆, 并做好车辆消毒工作。医学观察期结束后, 向学校防控工作(领导)小组提交《解除集中医学观察申请书》, 经批准后解除医学观察。

3. 隔离期间, 被隔离人员不得离开隔离宿舍, 每餐的饮食由相关二级学院安排人员与被隔离学生点对点联络、负责购买, 送达隔离区域后由工作人员统一送达。

4. 相关学院要做好被隔离学生的思想引导, 一对一联络, 关注掌握学生的身体状况和心理动态, 做好学生的安抚工作。

5. 医务室负责对隔离学生体温监测的管理工作, 给每间隔离

宿舍配备体温计，隔离人员每日早中晚三次定时监测体温，并通过网络报送，相关二级学院汇总后，由医务室做好登记造册。

6. 医务室指导每日对隔离宿舍内部、隔离区公共部位等进行消杀，并要求隔离人员做好每日不少于三次的房间通风，通风时间 $\geq 30\text{min}$ /次。

7. 隔离期间禁止探视，进入隔离区域的人员必须戴帽子、口罩、穿隔离衣，在规定的范围内活动，尽量减少与隔离人员不必要的接触。

8. 隔离期间，如有学生的体温 $\geq 37.3^\circ$ ，或有乏力、干咳、呼吸困难等症状者，应立即启动应急响应，送往定点医院就医。

**（具体见附件1隔离管理流程图）**

## **五、应急处置**

**一旦发现学生体温检测异常立即启动应急响应。**

（一）发热处理流程。辅导员接到学生的报告后，立即向校医务室钱胜所长（13506996360）报告情况，同时前往学生宿舍安抚学生情绪。值班医生对学生进行二次温测后，复检体温正常，解除响应。复检体温异常，向校新冠肺炎办公室郑俊挺报告，由校新冠肺炎办公室对接闽侯疾控中心安排120救护车进校。学院副书记联系车队安排学校应急车辆接送辅导员前往医院，协助处理。

（二）疫情报告流程。辅导员跟医务室报告后，同时向学院副书记汇报，学院副书记向学工部林键报备。发现新型冠状病毒疑似症状，应在第一时间（1小时内）报告学校新型冠状病毒防控工作领导小组办公室，由校疫情防控领导小组办公室负责向上级部

门报告相关情况。

（三）封锁疫点流程。立刻封锁患者所在的班级教室、宿舍，其他学生先原地待命。如确诊新冠肺炎或疑似病例，报疾控中心请专业消杀人员对新型冠状病毒病人到过的场所及用过的物品，迅速、严密、彻底地做好全面消毒工作。

（四）疫情调查流程。学工处、医务室、相关学院对与传染病人密切接触的学生、教职工进行隔离观察，并进行医学观察14天，经指定医院检查排除新型冠状病毒感染后方可复课或上班。防止疫情蔓延，争取在最短的时间内控制疫情的发展。

（五）积极配合上级有关部门作好流行病调查及善后处理工作。学校迅速向全体师生公布病情感染源及采取的防护措施情况，保证信息传播通畅，稳定人心。

附件 1：隔离管理流程图

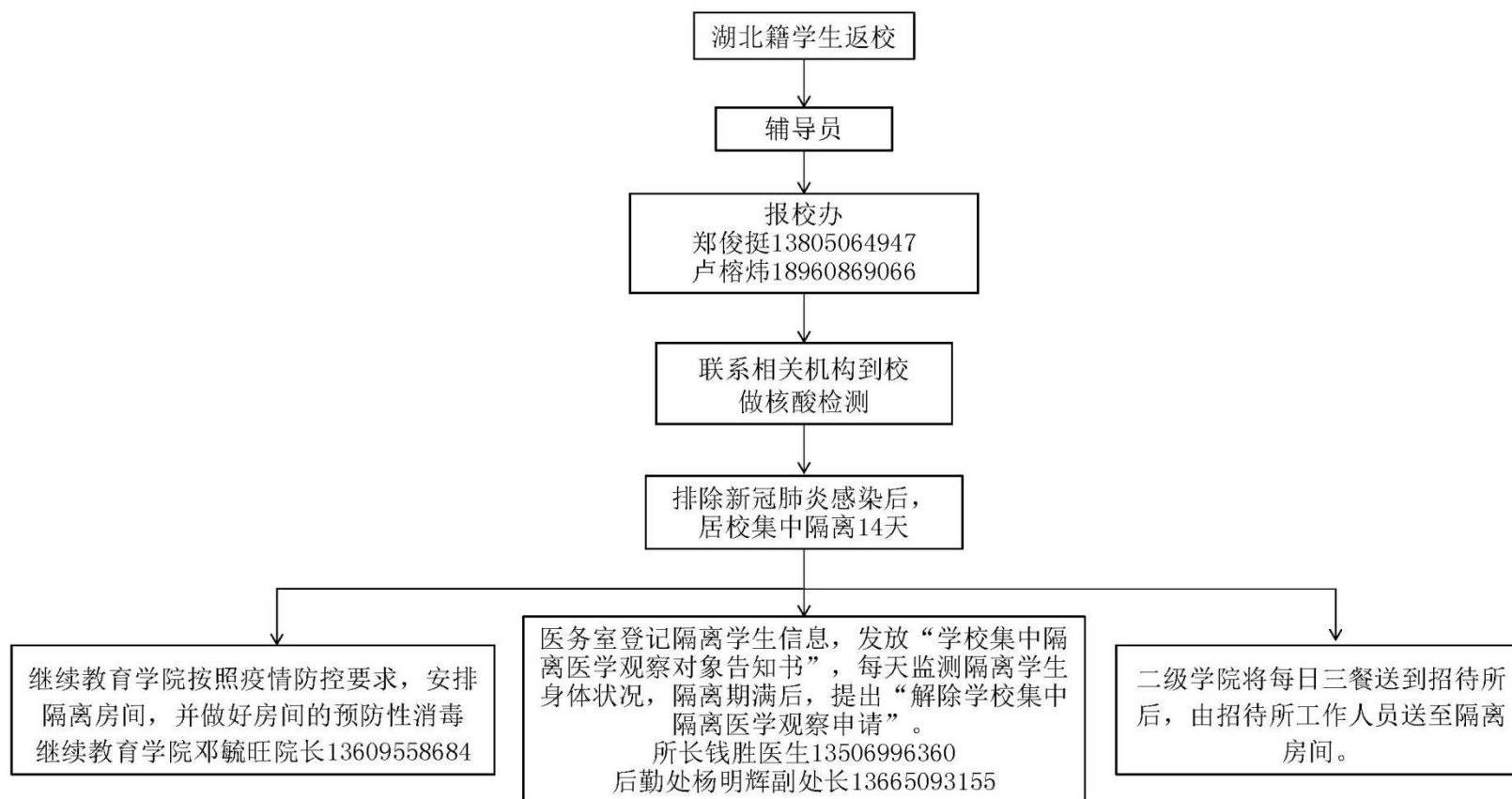
附件 2：应急响应流程示意图

福建工程学院学生工作处

2020 年 4 月 28 日

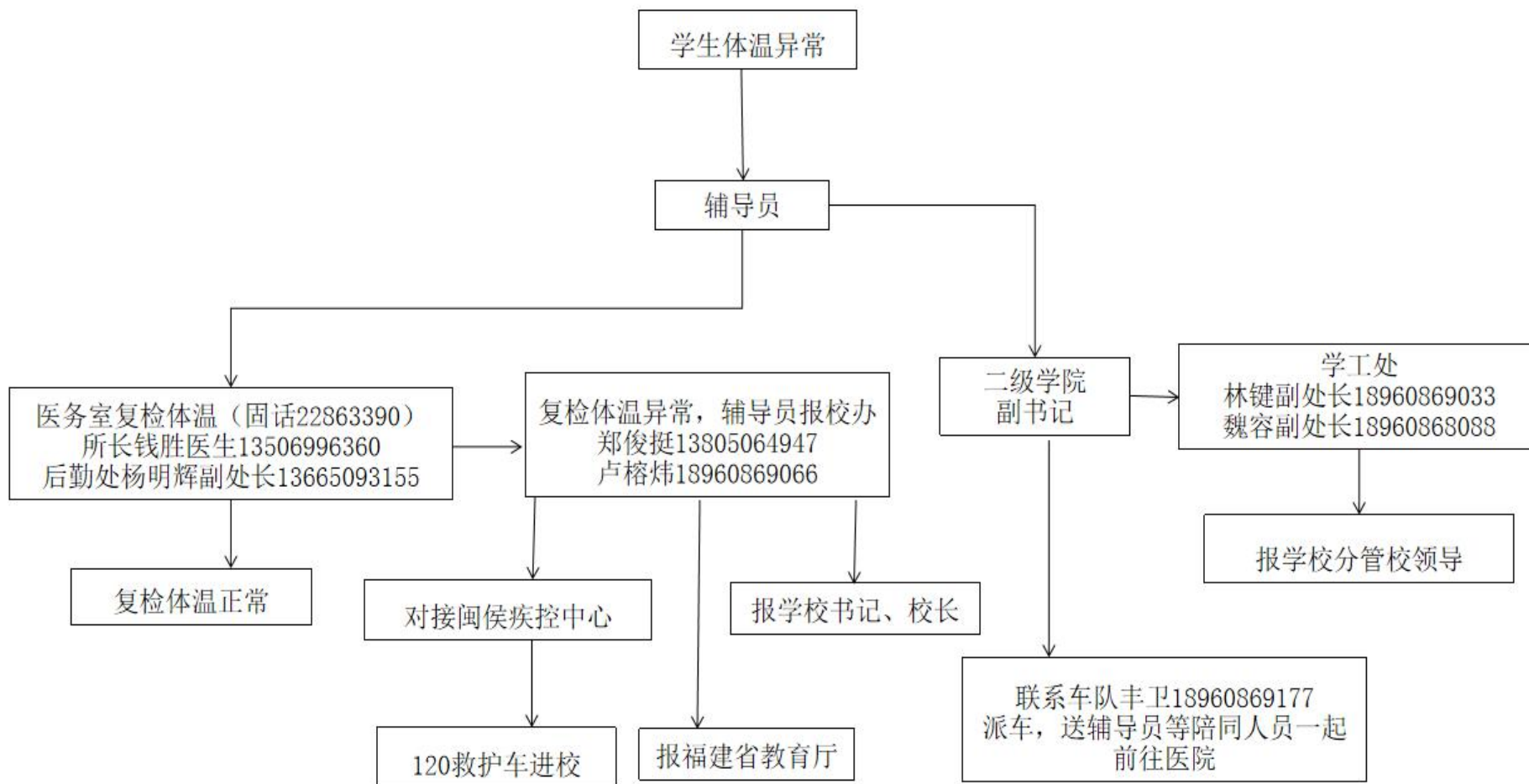
附件 1:

## 隔离管理流程图



附件 2:

### 应急响应工作流程示意图



# 福建工程学院新型冠状病毒感染肺炎疫情防控期间 学生公寓管理办法

为深入贯彻习近平总书记关于坚决打赢疫情防控阻击战的重要指示精神，落实《福建省教育厅关于引导高校师生有序返校的通知》（闽教学〔2020〕4号）、《福建省教育厅关于进一步做好开学返校工作的预通知》（闽教综〔2020〕2号）等文件要求，筑牢宿舍防疫安全防线，确保学生生命安全和身体健康，经研究决定在疫情防控期间加强学生公寓管理，具体方案如下：

## 一、学生公寓实施封闭式管理

（一）严守园区出入口。一个学生公寓园区只设一个门禁出入口，封闭各公寓园区伸缩门，师生凭本人校园卡或校园码刷卡进出学生公寓。进出学生公寓必须全程佩戴口罩，未佩戴口罩人员一律不得进出。所有人员进入学生公寓须进行严格登记并检测体温。若体温 $\geq 37.3^{\circ}\text{C}$ ，需用医用体温计重复检测，检测后仍异常者，启动疫情防控应急预案。

（二）严禁外来人员进入宿舍。非本公寓园区师生原则上不得进入宿舍楼，校内相关工作人员进入宿舍需核实相关证件，并进行体温测量、登记，无异常方可进入。

（三）严禁机动车辆进入学生公寓生活区。

（四）严格物业人员管理。校聘物业公司要对学生公寓服务人员健康情况、旅居史、接触史等进行全面登记摸排，严禁有传染风险的管理人员进入学生公寓工作。所有人员值班时须佩戴口罩。

## 二、强化住宿学生日常管理

(一) 落实宿舍疫情日报告和零报告制度。加强以宿舍为单位的集中动态管理，夯实早、中、晚“一日三报告”制度。

(二) 严格晚点名制度。各学院要加强宿舍晚点名工作并严肃处理晚归或夜不归宿学生，23:00后无特殊情况禁止出入宿舍楼。

(三) 严禁学生校外租房住宿。各学院要落实好外宿学生返校住宿工作。

(四) 不串门、不聚集、禁止饲养宠物。

(五) 严禁使用大功率用电器。

(六) 安全乘坐电梯。学生公寓楼宇电梯限乘4人，自觉佩戴口罩，安全乘坐。

(七) 宿舍垃圾及时下楼投放。用餐后及时将餐盒和剩饭等垃圾统一放置于公寓楼下垃圾桶内，废弃口罩等防护用品垃圾投放至指定垃圾桶。

(八) 加强宿舍内务卫生检查。要求入住同学，进入宿舍第一时间开窗通风、整理内务、清扫宿舍、清扫完毕后，及时洗手，推荐七步洗手法。个人被褥及衣物要定期晾晒、定期洗涤。宿舍要做到每日不少于三次的房间通风，通风时间 $\geq 30\text{min}$ /次。

## 三、做好学生公寓环境卫生保障工作。

(一) 要求校聘物业严格按照防控工作相关要求开展公共区域、设施的卫生清洁和环境消毒工作。要求学生公寓保洁人员



每天对宿舍公共环境卫生进行全面彻底清理和消杀，对地面、门把手、走廊扶梯、电梯按钮等进行擦拭消毒。特殊时期，要求保洁人员禁止收集售卖废品，所有垃圾一律分类装袋，及时清运。宿管中心加强督导。

（二）学生公寓管理人员定期检查公共环境卫生，及时上报学生在生活区内的异常情况。

福建工程学院学生工作部（处）

学生宿舍管理服务中心

2020年5月2日

## 福建工程学院 2020 届毕业生就业见习承诺书

姓 名		联系电话	
学 院		专 业	
学 号		身份证号	
家长姓名		联系电话	
实习单位名称			
实习单位联系人		联系电话	
实习单位地址			
实习期间居住地址			
实 习 承 诺	<p style="text-indent: 2em;">本人已与_____公司达成就业工作意向，为满足企业招聘用工需求，本人自愿前往该单位实习，并特此承诺：</p> <ol style="list-style-type: none"> <li>1. 本次实习实习单位所在地区疫情风险等级较低，已告知家长并取得其同意。</li> <li>2. 本人已取得健康码绿码，现无发烧、干咳、咽痛等新冠肺炎症状，身体状况良好；近 14 天内无新冠肺炎确诊患者密切接触史。</li> <li>3. 认真学习和自觉遵守实习单位所在地和学校各项疫情防控制度，掌握个人防护与消毒知识和技能，做好个人防护措施，不参加聚集性群体活动。</li> <li>4. 抵达实习单位后，按学校要求每日向辅导员如实汇报个人去向动态和身体健康状况，以及共同居住成员的健康状况。</li> <li>5. 实习期间，不得擅自离开实习企业所在城市。</li> <li>6. 积极配合学校办理离校有关手续。</li> </ol> <p style="text-indent: 2em;">本人将严格履行以上承诺，实习期间，如感染新冠肺炎，或造成对他人传染，自愿承担相应后果。</p> <p style="text-align: right; margin-top: 20px;">本人签名：</p> <p style="text-align: right; margin-top: 10px;">年 月 日</p>		

## 福建工程学院疫情防控期间学生宿舍“十必须”

- 一、返校后必须第一时间做好宿舍内务卫生；
- 二、进入学生公寓园区必须配合检测体温；
- 三、学生个人每日必须做好“早、中、晚”三次体温报告；
- 四、进出学生公寓必须刷门禁；
- 五、进出学生公寓必须全程佩戴口罩；
- 六、生活垃圾必须自主带下楼；
- 七、口罩等防护用品垃圾必须专门投放；
- 八、个人异常状况必须主动报告；
- 九、宿舍通风必须做到每日三次，每次 $\geq 30\text{min}$ ；
- 十、必须养成良好生活卫生习惯。勤洗手、常消毒，咳嗽、喷嚏时使用纸巾遮掩口鼻。按时起床、就寝，规律三餐。

## 福建工程学院疫情防控期间学生宿舍“十禁止”

- 一、禁止外来人员进入宿舍；
- 二、禁止校外租房住宿；
- 三、禁止串门、扎堆聚集；
- 四、禁止在宿舍内吸烟、酗酒；
- 五、禁止留宿外人；
- 六、禁止饲养宠物；
- 七、禁止私自调换宿舍与床位；
- 八、禁止在宿舍开展炊事活动；
- 九、禁止使用高功率电器；
- 十、禁止造谣，传谣、发表不当言论。

# 福建工程学院 2020 年春季学期复课期间新冠肺炎 疫情防控应急预案和 workflow

(2020 年 4 月 28 日修订)

根据党中央、国务院工作部署，按照省市政府相关规定，按照《中华人民共和国传染病防治法》和《突发公共卫生事件应急条例》等文件要求，切实做好新型冠状病毒肺炎防控工作，有序推进复学复课，制定了应急预案及 workflow，做好疫情防控相关工作。

## 一、指导思想

严格贯彻福建省学校复学疫情防控工作视频会议精神，抓紧抓实抓细返校复学各项工作，因地制宜做好分区分段、错时错峰复学工作安排。按照全过程、全链条、闭环式管理要求，严格落实各项防控措施，紧盯人员健康管理、校园场所管理、家校闭环管理、应急处置管理等四个环节，坚持疫情防控和复学工作两手抓、两手硬，全力做好校园疫情防控、师生健康出行、防控物资供应、校园安定稳定等各项工作，确保校园安全和复学工作安全、平稳、有序。

## 二、目标管理

(一)认真贯彻落实教育部和省委省政府关于做好疫情防控与学校复课工作的要求，确保我校返校复学工作安全、稳妥、有序进行；

(二)加强新冠病毒肺炎的预防宣传，普及新型冠状病毒的防治知识，提高全体师生的自我防范意识，防止不必要的恐慌情

绪，维护学校正常教学秩序和社会稳定；

（三）建立联防联控和快速反应机制，健全疫情监控与报告制度，及时采取有效的防控措施，做到早发现、早报告、早诊断、早治疗，坚决杜绝复学后新冠病毒肺炎疫情在师生中发生和蔓延；

（四）有效解决当前我校分批错峰返校复学面临的实际问题，推进相关工作在科学防控前提下稳步开展，切实做到防疫与复学“两手抓、两不误”。

### 三、准备机制

（一）做好宣传教育工作。要切实加强对复学返校前的疫情防控宣传教育引导工作，开学前要对全体教职员工进行疫情防控制度和知识技能培训。各单位要及时、正确地将疫情防控和学校分批错峰返校复学工作安排等信息通过短信、微信、QQ、校园网等发送给广大师生及家长，并充分利用线上资源，对师生和家长进行疫情防控知识宣传教育，动员其积极配合学校各项防控措施，提高自觉防控意识和能力。

（二）科学制定复学工作方案和应急预案。各单位要在学校应对新冠病毒肺炎应急指挥部的指导下，按照国务院应对新型冠状病毒感染肺炎疫情联防联控机制《关于依法科学精准做好新冠肺炎疫情防控工作的通知》（联防联控机制发〔2020〕28号）要求，对照《大专院校新冠肺炎疫情防控技术方案》、《高等学校新型冠状病毒肺炎防控指南》和《福建省2020年春季学期高等学校和中等职业学校复学准备工作评估导则》相关标准和要求，落实教育部错层次、错区域、错时复课要求，进一步细化完

善分批错时错峰返校复学方案。各职能部门要根据部门职责和复学要求，分别制定专项疫情防控工作预案和应急预案。各二级学院要根据疫情防控形势和学校实际情况，按照“一院一策”原则研究制定本学院学生返校复学后的防控工作细则和应急预案。

（三）不允许学生提前返校。各二级单位要通过各种渠道，将学校分批错峰复学时间安排通知到每一位学生。全体学生须严格按照学校复学时间安排分批错峰返校，严禁学生在规定时间前提前返校。一旦发生学生私自提前返校的，相关学院应在第一时间内向学校疫情指挥部报告，并安排至临时隔离观察室作不少于14天的隔离，费用由学生本人自理。对于私自提前返校的学生，由学工部给予纪律处分。造成不良后果的，按照《中华人民共和国传染病防治法》相关规定依法严惩。

（四）建立师生复学前健康台账。充分利用各地“健康码”等智控手段，准确掌握全体师生员工返校前14天的健康状况和旅居史、接触史、疾病史，以及与境外回国人员接触情况，一人一档建立健康档案，确保健康台账信息全覆盖、无遗漏、真实准确。对于返校前出现体温异常者或有感冒、咳嗽、咽痛、腹泻等可以症状的，要求学生就地及时就诊，并向学工部申请延迟返校。对于高风险地区的学生，凡因当地疫情控制要求无法按时返校的，可视情况允许其延迟返校。

（五）妥善做好复学安排，加强教学衔接管理。教务处要统筹做好分批错峰返校复学或高风险地区学生延迟返校复学的教学安排工作，协同学工、后勤部门做好错峰下课等方案制定工作，科学、有序、全面恢复学校教学秩序。要加强教学衔接管理，全

面总结网络教学进度和效果，适当调整优化教学计划，统筹安排理论教学和实践教学，实现网络教学和线下教学的有效衔接，有序推进考试等教学任务，补足补齐未开展的课程，确保完成既定教学任务。要妥善做好毕业实习、毕业设计等环节安排，有针对性地做好学业指导和毕业审核工作，保证毕业生如期平稳毕业。

（六）开展疫情应急处置模拟演练。学生返校前组织教职工开展应急处置模拟演练，通过演练明确处置流程和各环节负责人，确保所有人员尤其是关键岗位人员掌握应急处置工作流程。要根据演练情况，重点对学生入校报到、入住公寓、课堂教学、餐厅用餐以及突发应急等环节进行充实、细化和完善，同时，将应急处置流程图张贴在校园醒目位置或通知每位师生。

（七）提前开展疫情防控专项业务培训。要在学校复学前，组织学校疫情防控指挥部成员单位、辅导员，以及食堂、安保、物业和宿舍管理等后勤服务人员开展防疫知识和技能专项培训，提高他们的疫情防控意识，提升他们的疫情防控能力。

（八）开展安全隐患大排查。组织开展开学前全方位，拉网式安全大排查，建立校园疫情防控安全责任制，重点对食堂、宿舍、教室、办公室、实验室等区域以及食品卫生、饮用水卫生、垃圾处理、传染病防控等工作进行检查，对空调系统进行彻底清洁和消毒，对问题隐患逐一登记造册并及时解决。加强消防、通勤校车、实验室安全控制点和危险化学品管理。

（九）要进一步强化防疫物资储备管理。要根据分批返校复学安排，结合校园分布和师生规模，认真做好防疫应急物资库存



情况盘点和需求测算，按照 15 天为一个需求周期，建立应急处置物品需求清单。要积极争取政府及其相关部门支持，多渠道、多方式做好消毒剂、口罩、手套、测温枪等防疫物资的筹措和储备。要以满足疫情防控工作需要为首要目标，建立疫情防控物资采购“绿色通道”，确保采购时效。同时，严格按照《关于进一步规范防疫应急物资管理使用的通知》文件要求，做好防疫物资的领用和消耗登记，做到底数清楚、数字准确、情况明了，为做好应急防控物资的储备做好决策分析。

（十）保障校园生活秩序正常。要结合学生分批返校时间安排，有序推进校园伙食供应、物业消毒、修缮施工、校园商业等后勤服务保障功能全面复工复产。要切实强化后勤部位外协企业和人员的管理，对学校食堂、安保、物业、校内工程等后勤聘用人员，要逐一开展全面健康状况精准筛查，落实医学观察措施，在上岗前逐一开展核酸检测。要加强后勤保障人员校外活动监管，督促他们不参与聚餐、聚会等群体性活动。

（十一）做好疫情防控期间校园出入口管控，确保复学后对返校学生实施封闭式管理，严格做好人员进出体温监测工作，严防校外疫情风险带入校园。

（十二）设置校内隔离观察室。要根据疫情防控需要和标准，在校内位置相对独立区域设立（临时）隔离室，以备人员出现发热等症状时立即进行暂时隔离。学工部门要协同后勤处医务所做好隔离室基本生活和防疫物资配备，做好隔离室管理工作，确保必要情况下随时可用。

各校区临时隔离室设置情况如下：

序号	校区	隔离室	床位数	备注
1	旗山校区	南区继续教育培训中心	104	第一方案
		礼园 D5-102 至 D5-106, D5-201 至 D5-206, D5-301 至 D5-306, 知园 E2-109 至 E2-117	26	备用方案
2	鳝溪校区	实验 4 楼一层	11	
3	铜盘校区	5 号楼 A 区 4 层	18	
		总计	159	
备注：旗山校区隔离观察室第一备选场地为南区继教院培训中心（104 间），在需留观人数超过场地最大容量后，启用第二备选场地。				

（十三）建立和完善疫情防控联防联控机制。要进一步强化疫情防控联防联控机制作用，在首批复学学生报到前，提前与医院、疾控机构建立“点对点”协作机制，密切沟通、加强协作，统筹协调返校复学疫情防控重点工作，确保开学前学校疫情防控业务指导、巡查和培训全覆盖。旗山校区共建工作由后勤管理处负责；鳝溪校区共建工作由互联网经贸学院负责；铜盘校园医校共建工作由应用技术学院负责。各责任单位应与共建的医疗机构签订共建协议，并重点突出应急转诊和“先就医后结算”绿色通道等共建内容。

#### 1. 旗山校区

共建医疗机构：福建中医药大学附属第三人民医院（电话：22867120）

上街镇医院：22222120

大城办联系人：林铭，13055283236

属地疾控单位：闽侯县疾控中心（22061509）

## 2. 鳝溪校区

晋安区中医院：田湘平副院长，13600856602

晋安区医院：83677120

属地疾控单位：晋安区疾控中心（83926122）

## 3. 铜盘校区

共建医疗机构：福建医科大学孟超肝胆医院（88116123）

属地疾控单位：鼓楼区疾控中心（陈亮科长，13805051900）

## 四、预防机制

（一）实行 24 小时值班制度，启动“日报告”和“零报告”制度，加强学校的疫情通报，一旦出现传染病疫情，立刻启动应急预案。

（二）实行封闭管理。严格执行校园封闭管理制度，严禁外来人员进入校园，因工作需要必须进入校园的要进行体温测量并登记管理。所有入校人员均应根据学校要求提前在信息门户网站办事大厅做入校登记，未提前在学校信息门户网站办事大厅作校外人员入校登记的非本校人员或车辆禁止进入校园。学生复学后实行封闭管理，未经批准不得私自离开学校，确因特殊原因必须出校，须严格履行请假程序，规划出行路线和出行方式。外出时，做好个人防护和手卫生，去人口较为密集的公共场所，乘坐公共交通工具、厢式电梯等必须正确佩戴口罩。

（三）严格日常管理。坚持学生晨检、午检制度，实行“日报告”、“零报告”制度，明确辅导员是疫情报告人，负责传染病的监控与报告工作。辅导员每天组织学生测量 2 次体温，做好

缺勤、早退、请假记录，掌握每个学生的出勤和身体健康情况，对体温超过 37.3℃或咳嗽、咽痛、胸闷、呼吸困难、乏力、恶心呕吐、肌肉酸痛、腹泻等症状的师生及时隔离，第一时间报告学校总值班室，再由总值班室分别通知防控指挥部办公室、医务人员、消毒人员。

（四）学生返校后不召开聚集性会议，可通过错峰开会、网络视频或提前录制会议材料等方式召开学生会议。从严控制、审核各类涉及学生聚集性的活动，不组织大型集体活动。在封闭、人员密集或与他人近距离接触（小于等于 1.5 米）时教职员和学生应佩戴口罩。

（五）学校食堂采取错峰用餐或定向送餐，用餐桌椅单人单座同向就座并保持间隔 1.5 米，疫情未解除前，不提供公共餐具，由食堂提供一次性餐具，鼓励师生自带餐具、打包外带就餐；学生宿舍床位重新分配，减少人员并拉开距离；图书馆和实验室等公共场所实行人员限流。

（六）做好返校上班教职员防护工作。全面精准掌握所有教工情况，保持通讯畅通，确保疫情防控措施落地落细。所有外出的教职员和学生，应按照福建省、福州市等相关防控要求，确认返校返岗前 14 天健康监测无异常者方可返校返岗。对在学校集体宿舍住宿的教工，每日测量体温并统计上报，严格按照相关要求统一管理。

（七）做好学校环境整治和场所消毒。加强重点场所地面清洁消毒。加强学校食堂、浴室及宿舍地面的清洁，使用有效氯

500mg/L 的含氯消毒液定期消毒并记录。对各类生活、学习、工作场所（如教室、宿舍、图书馆、学生实验室、体育活动场所、餐厅、教师办公室、洗手间等）加强通风换气。每日通风不少于 3 次，每次不少于 30 分钟，课间开窗通风，疫情期间，暂不使用空调。

（八）建立疫情监测制度，畅通报告渠道。做好缺勤、早退、请假记录，对因病缺勤的教职员工和学生及时追访和上报。辅导员每天监督学生测量体温，观察、询问、了解学生的健康情况并做好登记。一旦发现学生出现发热、乏力、干咳、咽痛、腹泻等可疑症状的，应立即向学校总值班室报告（值班电话：22863212），启动应急预案。

## 五、响应机制

学校一旦发现新型冠状病毒肺炎疑似感染症状，立即启动应急响应。

### （一）应急处理流程。

1. 教职员工在家期间出现发热、干咳、乏力、鼻塞、流涕、咽痛、腹泻等症状，应当立即上报学校负责人，并及时按规定去定点医院就医。尽量避免乘坐公交、地铁等公共交通工具，前往医院路上和医院内应当全程佩戴口罩。

2. 师生员工在校期间出现发热、干咳、乏力、咽痛、腹泻等症状，应当立即向学校防控指挥部办公室报告（联络人郑俊挺，13805064947），由学校防控指挥部办公室通知医务人员、各二级单位负责人等启动应急处置流程。学校应急人员（医生、辅导

员)接到指挥部通知后,第一时间佩戴口罩赶赴现场。在做好病人的详细信息登记(包括姓名、性别、单位、涉及学生的要标注专业、班级、学生及家长的联系电话、体温)后,安排病人至临时留观室观察。

3.疑似病例上报疾控中心后,由疾控中心按照流程安排医疗转运专用车辆进行病人转运,疑似患者所在单位应安排专人前往医院办理相关手续。病人在前往医院路上和医院内应当全程佩戴医用外科口罩(或其他防护等级更高的口罩)。一般情况下,疫情防控期间,非特殊紧急情况不安排校内公务车运送病人,以免交叉感染。

(二)疫情报告流程。在学生中发现新型冠状病毒疑似病例,应在第一时间,由辅导员分别向学院领导和校疫情防控应急指挥部办公室报告,由应急指挥部向上级报告。

(三)封锁疫点流程。保卫处在发生疫情的场地外围设置警戒线。由属地疾控中心负责安排专业人员对新型冠状病毒病人到过的场所及用过的物品,迅速、严密、彻底地做好全面消毒工作。对学校所有场所进行消毒等必要的防控措施,消毒后进行通风换气。

(四)疫情调查流程。教职员工或学生中如出现新冠肺炎疑似病例,应当立即向辖区疾病预防控制部门报告,并配合相关部门做好密切接触者的管理。学工部、相关学院对与传染病人密切接触的学生、教职工进行隔离观察,并进行医学观察14天,经指定医院检查排除新型冠状病毒感染后方可复课或上班。对共同生活、学习的一般接触者进行风险告知,如出现发热、干咳等呼

吸道症状以及腹泻、结膜充血等症状时要及时就医。防止疫情蔓延，争取在最短的时间内控制疫情的发展。

（五）积极配合上级有关部门作好流行病调查及善后处理工作。学校迅速向全体师生公布病情感染源及采取的防护措施情况，保证信息传播通畅，稳定人心。

（六）如疫情形势严峻，请示省教育厅、教育厅是否实行全校停课，进一步采取有效措施，控制传染源，切断传染途径。

本预案可根据省、市相应预案，结合学校实际适时修订。

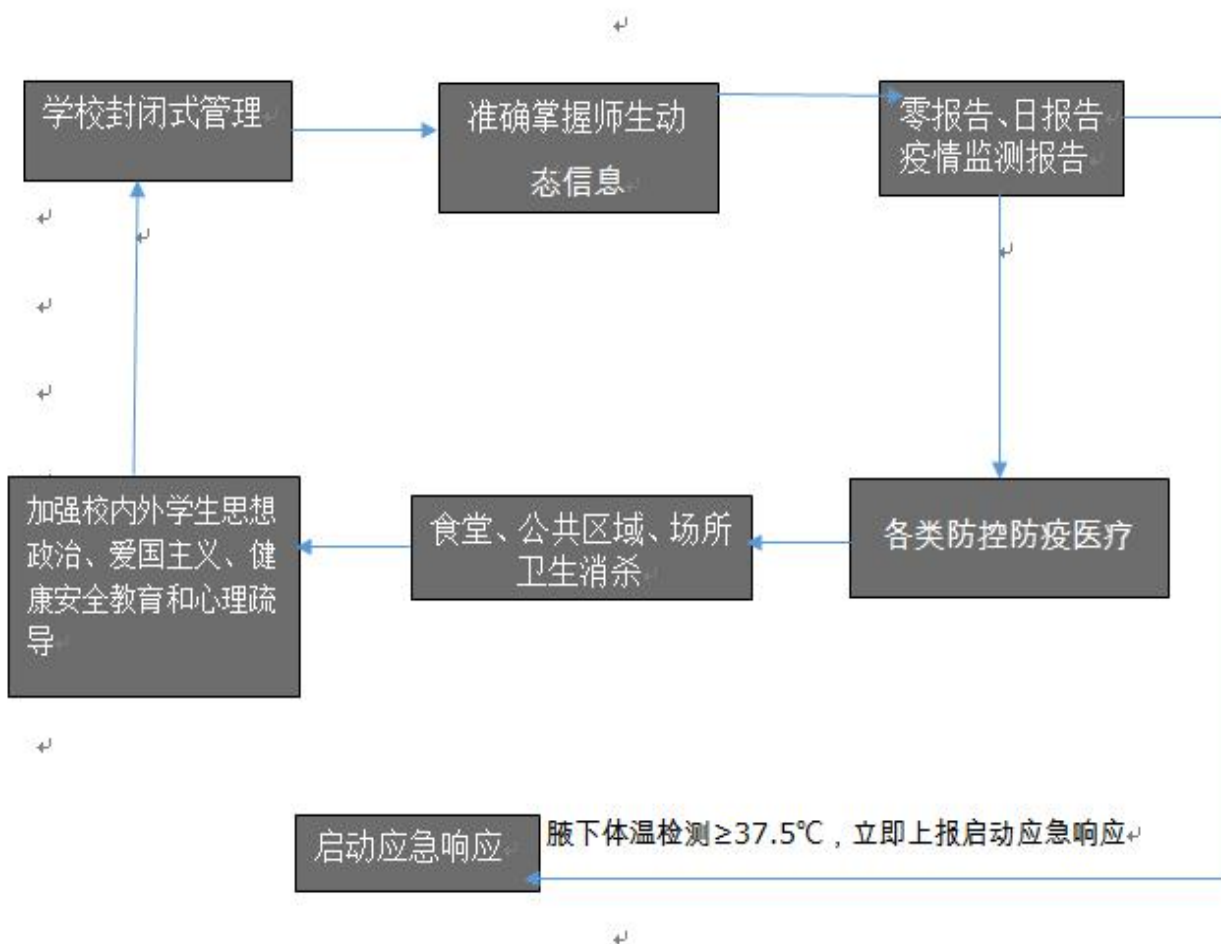
附件：1. 预防机制流程示意图

2. 应急响应流程示意图

福建工程学院应对新型冠状病毒感染的肺炎疫情  
应急指挥部后勤保障组（代章）

附件 1:

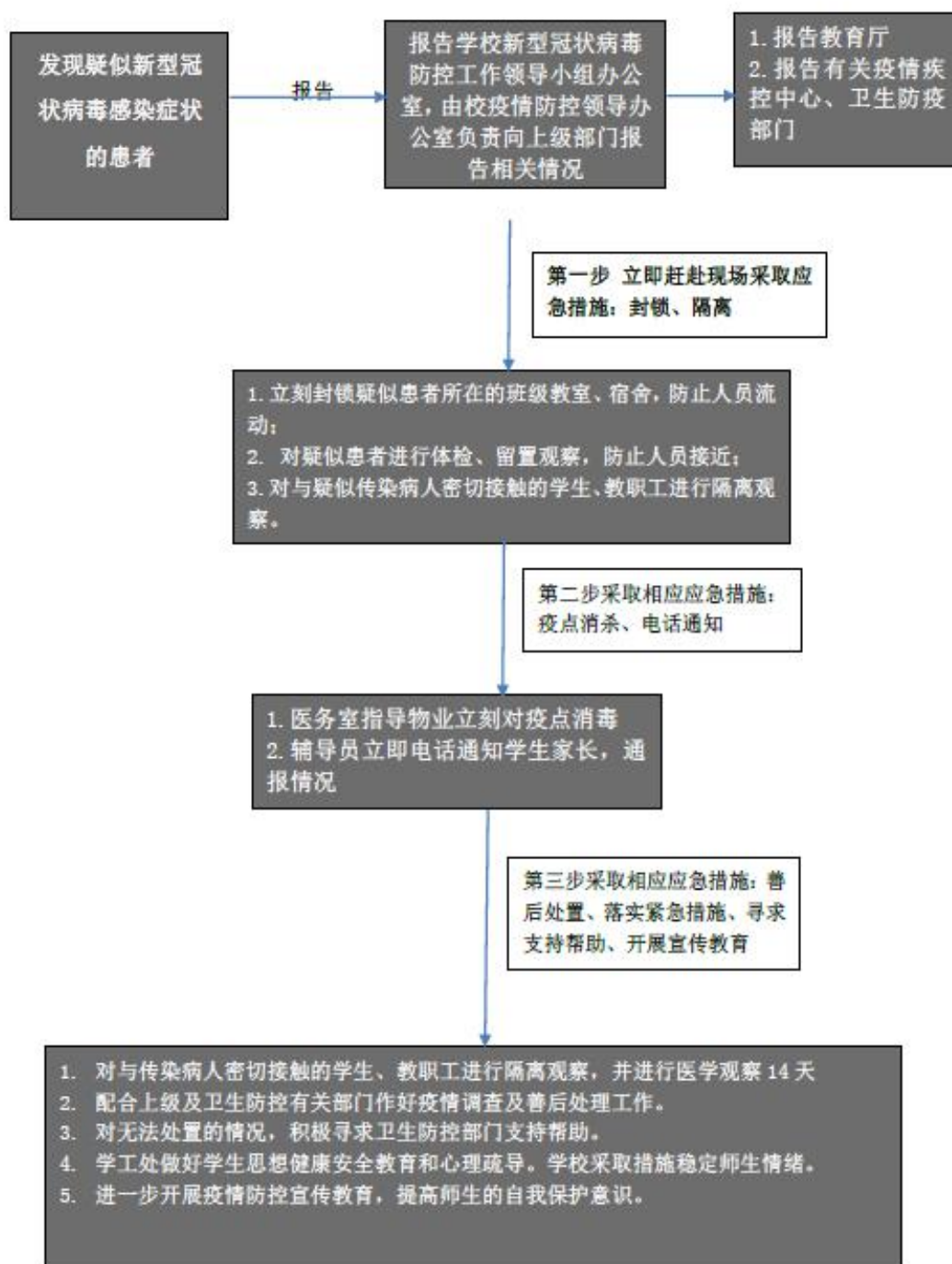
预防机制流程示意图





附件 2:

### 应急响应流程示意图



# 福建工程学院 2020 年春季学期复课疫情防控物资 储备工作方案

为了贯彻落实省委、省政府及省教育厅等上级部门有关疫情防控工作的决策部署，根据福建省教育厅、福建省卫生健康委员会《关于印发〈福建省 2020 年春季学期高等学校和中等职业学校复学准备工作评估导则〉〈福建省 2020 年春季学期中小学全面复学准备工作评估导则〉的通知》文件精神，按照学校新冠病毒肺炎疫情防控应急指挥部要求，现结合我校实际情况，就做好复课开学疫情防控物资储备工作制定本方案：

## 一、防控经费及物资储备情况

### （一）防控物资使用情况

自 2020 年 1 月 27 日我校启动新冠病毒肺炎疫情防控工作以来，学校通过各类渠道累计筹措到口罩 152840 个（其中一次性口罩 152240 个，KN90 口罩 500 个，N95 口罩 100 个），额式红外测温仪 227 把；水银体温计 300 支；75%酒精消毒液 160 升；84 消毒液 4843Kg；防护服 75 套；护目镜 230 副；免洗洗手液 196 瓶；喷雾器 5 个；小喷壶 68 把；一次性手套 100 副；一次性汽车座套 65 套。

疫情防控期间，学校根据校园防疫需要先后发放疫情防控一线人员（或演练）发放一次性口罩 112940 个，额式红外测温仪 206 把；75%酒精 123.5 升；护目镜 126 副；免洗洗手液 110 瓶；累计使用（或发放）84 消毒液 2947 Kg。

## （二）防控物资储备情况

截至目前，我校防疫物资储备情况如下：口罩 39900 个（其中一次性口罩 39400 个，KN90 口罩 400 个，N95 口罩 100 个）；额式红外测温仪 21 把；84 消毒液 1896Kg；75%酒精 36.5 升；水银体温计 300 支；防护服 68 套（其中旗山校区 48 套、鳊溪校区 10 套、铜盘校区 10 套）；护目镜 104 副（其中旗山校区 44 副、鳊溪校区 30 副、铜盘校区 30 副）；免洗消毒洗手液 86 瓶；喷雾器 5 个；小喷壶 68 把；一次性手套 100 双；一次性汽车座套 50 套。

以个人防护物资储备情况进行测算，按照第一批复课学生 6050 人测算，现有口罩储备基本能够满足开学 3 天左右的使用量（按 2 个/人/天标准配备）。消毒剂、额温枪等物资暂时可以满足现阶段疫情防控需要。

## （三）防控物资采购需求

由于学校 4 月初已根据各学院教职工总数，按照 1 只/人/天的配置标准和 30 天试用量，给全校各单位发放足量口罩，考虑到 4 月份学校大部分单位实行弹性上班制度，加上专职教师均未到校，4 月份所配置的口罩足够满足各单位复学后至少 15 天的需求。因此，首批复学的物资测算中，仅考虑复学学生所需。

当前疫情形势下，我校复学需要的防疫物资主要有三类：口罩、消毒剂、体温计。首批复学的毕业生共有 6050 人（含研究生 136 人），需要口罩 18.15 万只（6050 人\*2 只/人/天\*15 天）；84 消毒液 1500Kg（100Kg/天）；水银温度计 6050 支。到第二批复学（非毕业班），按全校 2.5 万师生总数（学生 2.2 万人+教

职员工及社会企业在校服务人员 3000 人)和 15 天为一个基础需求周期测算,需要口罩 75 万只,84 消毒液 3000Kg (200kg/天),水银温度计 15950 支(即:22000-6050)。

详细需求测算如下:

**福建工程学院 2020 年春季学期复学疫情防控物资需求测算表**

复学阶段	人数		口罩					体温计			消毒液			合计
	学生	教职工	配置标准	需求周期	需求总量	单价	总价	数量	单价	总价	数量	单价	总价	
首批	6050	3000	2	15	181500	1.5	272250	6050	5	30250	1500	10	15000	317500
第二批	22000	3000	2	15	750000	1.5	1125000	15950	5	79750	3000	10	30000	1234750
总计			2	30	931500	1.5	1397250	22000	5	110000	4500	10	45000	1552250

## 二、加大疫情防控物资储备

### (一) 加强组织领导, 压实主体责任

按照习近平总书记关于疫情防控工作的系列指示精神,坚决贯彻党中央、国务院和省委、省政府的决策部署,深刻认识物资保障的重要性、紧迫性和艰巨性,按照福建省教育厅、福建省卫生健康委员会制定的《福建省 2020 年春季学期高等学校和中等职业学校复学准备工作评估导则》相关标准,全力以赴做好防控物资保障工作。

### (二) 积极协调资金, 做好疫情防控资金保障

按照特事特办、急事急办的原则,根据我校疫情防控需要和学生复学返校相关工作项目经费需要,及时修改预算,确保疫情防控资金充足、报销及时、保障充分,坚决防止因经费问题影响学校疫情防控工作的开展。

### **(三)多渠道采购、配送防控物资，做好学校复课前防控物资储备**

以满足学校疫情防控工作需要为首要目标的前提下，在开学前要求各单位提前配齐配足个人防护类、消毒类和测温类等重要疫情防控物资。充分借鉴全国各地已开学高校的工作方案，我校学生口罩建议原则上由学校统一购置配发。后勤管理处应根据学校分批复学返校工作方案，按照15天使用量标准，对疫情防控物资储备量作准确测算。在此基础上，全力联系各种防控物资货源，拓宽防控物资采购渠道，切实解决目前存在的物资采购困难的问题，确保学校复学前疫情防控各类物资储备充足，满足师生基础需求和适当应急库存。

### **(四)进一步完善物资储备报送制度，确保统计数据的准确、真实**

各二级单位必须严格按照《关于进一步规范防疫应急物资管理使用的通知》要求，认真做好防控物资储备情况和防疫应急物资需求计划编报工作，在此基础上，建立应急处置物品需求清单，确保做到底数清楚、数字准确、情况明了，为做好应急防控物资的储备做好决策分析。

### **(五)强化疫情防控资金支出管理，确保专款专用**

要以满足疫情防控工作需要为首要目标，建立疫情防控物资采购“绿色通道”，确保采购时效，提高采购资金使用效益，保证采购质量。要严格确保疫情防控专项经费专款专用，不得搭车使用防控资金购置与疫情防控工作无关的物资、设备、器材等。后勤管理处要严格做好疫情防控物资采购项目相关采购文件和

凭证的留存工作，便于相关统计和检查。

#### **(六)加强疫情防控物资管理，提升资产管理水平使用**

防控物资形成的资产(如测温仪)，按照国有资产管理有关规定执行，建立健全物资领用分发制度，设置物资登记簿。对于购置和接受捐赠的防控物资，及时登记入账;要安全、有序存放各项物资并严格按照使用说明书进行使用;加强领用管理，确保手续完备、凭证齐全;加强使用管理，做到高效节约、物尽其用，防止损失和浪费。

# 福建工程学院 2020 年春季学期复学期间后勤外协 服务人员返岗复工疫情防控工作方案

为切实做好学校新冠肺炎防控工作，有序推进复学前后校内后勤服务保障工作，确保各类后勤外协服务人员生命安全和身体健康，根据《关于进一步加强复工复产疫情防控常态化工作的通知》（应对疫情领导小组防〔2020〕31号）和《福建省2020年春季学期高等学校和中等职业学校复学准备工作评估导则》（闽教体〔2020〕7号）等文件精神 and 学校相关防控工作部署，特制定本管理办法。

## 一、扎实做好复学前后的后勤外协服务人员疫情防控工作

1. 严格落实防控主体责任。各外协单位必须服从学校关于新冠肺炎疫情防控管理规定及相关要求，及时掌握疫情和我校复学动态、积极配合、及时采取行动，把防控措施抓实抓细抓到位。

2. 建立完善疫情防控工作机制。各外协单位应该结合疫情形势及国家和省联防联控机制工作要求，及时调整完善细化防控措施和开学预案，做到制度明确，责任到人。

3. 精准掌握到校外协员工情况。自2020年4月26日开始，凡是返校正常上班的外协工作人员，返校前须提供“八闽健康码”绿码，并在我校信息门户网站服务大厅进行校外人员入校登记工作。

4. 各外协单位要利用“健康码”等智控手段，准确掌握员工返校前14天的健康状况和旅居史、接触史、疾病史，以及与境

外回国人员接触情况，坚持“一人一档，动态管理”原则，要全覆盖、无遗漏、精准及时掌握所有员工动态信息：①员工行程和位置信息等；②与疑似或确诊人员或重点防控地区人员直接或间接接触情况等；③健康状况，特别是出现发热、干咳、乏力、鼻塞、流涕、咽痛、腹泻等症状。

5. 外协人员在校上班情况按学校教职工的进校要求严格进行审核管理，认真贯彻落实“日报告”和“零报告”，异常情况一事一报制度，实时动态更新信息。所有外协人员必须要如实汇报个人动态，各外协单位须指定专人每天负责教职工信息汇总并及时报送人事处和后勤管理处。凡出现瞒报、虚报、漏报和迟报等现象的，将倒查追责，视情节给予相应处理，造成严重后果的须承担法律责任。

6. 所有从省外返回的外协员工，按照中央和省市疫情防控有关文件规定，返回福州后须居家或集中隔离 14 天。

7. 各外协单位要加强后人员校外活动监管，督促他们不参与聚餐、聚会等群体性活动。

## 二、做好返校后外协员工疫情防控工作

1. 全体外协员工签署个人承诺书，承诺及时如实上报健康状况信息（包括共同居住家庭成员及临时居住外来人员的健康情况），明确瞒报、谎报等行为责任追究。学习遵守各项防控制度，掌握个人防护与消毒等知识和技能，做好个人防护，不参加聚集性群体活动。

2. 对来自重点地区或有旅居史、境外返回、有境外亲戚接触



史、体温有异常或有疑似症状的外协员工,或者共同居住家庭成员中有上述情况的,要建立动态跟踪表册,落实医学观察措施,进行核酸检测。各外协单位对员工要逐一开展全面健康状况精准筛查,落实医学观察措施,在上岗前开展核酸检测。要加强外协人员校外活动监管,督促他们不参与聚餐、聚会等群体性活动。

3. 外协员工进入校园,须每天进行两次体温检测。各外协单位安排专门人员负责员工体温检测。出现异常情况,及时上报。

4. 外协员工应做好个人防护工作,不带病上班,注意个人卫生防护,日常佩戴口罩,尽量减少不必要的外出,避免去人群聚集尤其是空气流动性差的场所。要认真学习《福建工程学院新型冠状病毒肺炎防控工作手册》,正确认识新型冠状病毒感染的肺炎,认真领会防护知识,提高自我防控意识和防控能力,做好自身防护工作,加强客观辨识繁杂网络舆情的本领,不造谣、不信谣、不传谣。

4. 保持工作所通风换气和卫生环境整洁。各外协单位应提醒员工保持工作所通风换气,减少空调使用。同时,要保持工作场所环境卫生,对公共区域、公共物品应指定专人负责定期消毒,尤其是电梯按钮、门把手等频繁接触部位应适当增加消毒次数。

### **三、做好员工疫情防控宣传和心理、思想政治工作**

1. 各外协单位应通过 QQ、微信和工作群等网络渠道,将《福建工程学院新型冠状病毒肺炎防控工作手册》和有关政策及时传达给每个员工,开展疫情防控宣传教育,把疫情特点、防控知识、防控措施和和防控要求传达到位,使员工充分了解防控知识、掌

握防护要点、增强防护意识、支持配合防控工作。

2. 各外协单位要加强思想引领，弘扬战“疫”正能量，认真做好员工思想政治工作，增强打赢疫情防控阻击战的决心信心。充分调动教职工积极性，激发教职工投入学校各项工作。要对员工开展疫情防控能力培训，掌握必要的防控和消毒知识。

3. 各外协单位要注意与员工保持密切沟通，及时宣传疫情防控知识，动态了解与监测员工受疫情影响情况及心理状态，有针对性地开展疫情心理健康宣传教育，引导做好员工心理自我调适。

#### **四、出现疑似感染症状应急处置**

1. 各外协单位须严格实行“人盯人”制度，如员工如出现发热、干咳、乏力、鼻塞、流涕、咽痛、腹泻等症状，应当立即采取应急并及时按规定去定点医院就医。尽量避免乘坐公交、地铁等公共交通工具，前往医院路上和医院内应当全程佩戴医用外科口罩（或其他防护等级更高的口罩）。

2. 外协员工如出现新冠肺炎疑似病例或体温等异常症状，应当立即向辖区疾病预防控制部门报告，并配合相关部门做好密切接触者的管理。

## 福建工程学院后勤外协单位员工疫情防控守则

为维护广大后勤员工的身体健康，确保学校安全稳定，现就疫情防控期间后勤外协单位员工疫情防控制定守则如下：

一、配合做好健康监测，每日配合进行例行晨、午检，并做好记录。一旦出现可疑症状，立即报告并及时停止工作；

二、严格遵守学校入校审批制度，未经学校批准，不得私自返校返岗；

三、勤洗手、多饮水、多通风，养成良好的个人卫生习惯，保持居住地环境干净整洁；

四、尽量选择步行、骑车、自驾等出行方式，如确需乘坐公共交通，保持距离、减少设施触碰；

五、作业过程中保持与他人间距，做好作业工具定期清洗或消毒；

六、不聚会、不聚餐，无特殊情况不外出，避免去人员密集场所，外出务必戴口罩；

七、自觉服从学校封闭式管理要求，严防校外疫情风险带入校园；

八、严格执行健康报告及疫情报告制度，如出现可疑症状一律如实向学校报告，不得隐瞒；

九、主动学习和掌握疫情防控知识和技能，认识到保护自己就是对师生的健康安全负责；

十、增强大局意识，主动配合相关部门做好疫情防控工作，自觉做到不信谣、不造谣、不传谣。

# 福建工程学院疫情防控期间师生就餐保障方案

根据国家和福建省疫情防控的总要求，为切实做好我校食堂管理和伙食供应服务保障工作，确保我校师生安全有序就餐，保障师生员工的人身安全，按照校党委疫情防控工作要求，现制定我校疫情防控期间师生就餐保障方案如下：

## 一、总体目标

以严格的管理和精细化服务阻断病毒传播渠道，保证我校食堂在疫情防控期间伙食供应充足，全体师生员工安全、有序就餐，确保在食堂伙食供应环节不发生人员聚集和疫情传播。

## 二、具体工作方案

### （一）供餐时间

1. 早餐：6：40—8：40
2. 午餐：11：00—13：30
3. 晚餐：17：00—19：00

各单位要在以上供餐时间内有秩序组织师生到指定的餐厅就餐。安排到宿舍或办公室就餐的，各单位取餐人员应按订餐时约定的取餐时间，到餐厅指定的窗口取餐。学校作息时间安排见附件一《福建工程学院疫情防控期间作息时间表》。

### （二）各餐厅对口保障单位（含各学院研究生）

1. 禾堂餐厅：土木学院、环境学院、法学院、国际留学生
2. 食匠餐厅：信息学院、数理学院、海峡工学院（北区）
3. 湖畔餐厅：管理学院、建筑学院
4. 聚誉餐厅：人文学院、设计学院、海峡工学院（南区）

5. 生乐餐厅：交通学院、机械学院、材料学院
6. 食惠餐厅：互联网经贸学院
7. 铜盘校区餐厅：应用技术学院

### （三）就餐地点

疫情防控期间试行按三个时段错时、错峰供餐，由各单位指定人员在指定时间内到指定的对口保障的餐厅用餐。由于各餐厅一次性容纳就餐人数有限，无法按照一人一桌的保障用餐，因此，当各餐厅堂食人员达到预设人数上限时，其余人员由各单位安排到宿舍或办公室就餐。具体就餐时间、地点见附件二《福建工程学院师生员工疫情防控期间就餐安排一览表》。

### （四）食物供应

疫情防控期间统一实行盒饭套餐打包供应制，食堂制作固定菜式搭配的套餐提供选择，各风味小吃档口统一实行打包外带供应保障。盒饭套餐、风味小吃品种见附件三《福建工程学院各餐厅盒饭套餐食谱》。

1. 早餐：套餐定为三档：A档8元（暂定）；B档6元（暂定）；C档4元（暂定）。

（备注：暂定三个档，各套餐价格为暂定价，实际供应价格以餐厅完成核算并由后勤处审定后发布方案为准）。

2. 午餐、晚餐：盒饭套餐定为四档：A档18元（暂定）；B档13元（暂定）；C档9元（暂定）；D档6元（暂定）。

（备注：暂定四档，各套餐价格为暂定价，实际供应价格以餐厅完成核算并由后勤处审定后发布方案为准）。

### （五）订餐方式

各学院（分班、分宿舍）、各职能部处确定订餐员，各订餐员应提前一天将次日订餐情况（每餐需要的品种、份数、金额）进行整理、汇总，并将汇总情况于当日 18 时前报给对口保障餐厅负责接待订餐的人员。订餐方式见附件四。

#### （六）结算方式

各订餐人员应负责向订餐员收取所预订品种的费用，次日取餐时，到餐厅指定结算窗口结算。

#### （七）取餐方式

餐厅根据各单位预订的品种、份数提前做好，取餐员根据约定的取餐时间，到餐厅指定窗口领取。

#### （八）教职工就餐

教职员工原则上在教工餐厅或办公室就餐，鼓励教职员自带餐盒餐具就餐。具体就餐时间、地点见附件二《福建工程学院师生员工疫情防控期间就餐安排一览表》。

### 三、特别要求

1. 疫情防控期间，餐厅不提供公用餐具，统一使用一次性餐具。
2. 疫情防控期间，餐厅不提供公用的免费汤。
3. 到餐厅就餐、取（送）餐的人员应出示校园一卡通并佩戴口罩方可进入餐厅。就餐、取餐时，与他人严格保持 1 米以上距离。
4. 疫情防控期间，不接受学校师生任何形式的聚餐等。
5. 餐食领取后，为保障食物新鲜和食用安全，应在 1 小时内进食完毕。
6. 严禁本校师生带领校外无关人员在食堂内就餐。

7. 师生就餐时实施“一人一桌”，间隔1米以上距离，同向就座。

8. 所有就餐、取餐人员必须从餐厅指定的进口处进，指定的出口处出，严禁从其他通道进、出。

9. 加强个人卫生，就餐前、后应清洗双手。遵照就餐流程：戴口罩进入餐厅→洗手→取餐→就座→就餐→离开→洗手。

10. 鼓励师生自带餐具。

附件：

1. 福建工程学院疫情防控期间作息时间表
2. 福建工程学院师生员工疫情防控期间就餐安排一览表
3. 福建工程学院\*\*餐厅盒饭套餐食谱
4. 订餐电话

福建工程学院膳食管理服务中心

2020年3月6日

## 福建工程学院疫情防控期间作息时间表 (旗山校区)

	项 目	时 间			
上午	第一节课	8:20—9:05			
	第二节课	9:15—10:00			
		南校区: 田家炳楼、博雅1 <sup>#</sup> 、2 <sup>#</sup> ; 北校区: 博学1 <sup>#</sup> 、2 <sup>#</sup> 、3 <sup>#</sup> 、4 <sup>#</sup> 、5 <sup>#</sup>	南校区: 博雅3 <sup>#</sup> 、至勤楼、操场; 北校区: 博学6 <sup>#</sup> 、7 <sup>#</sup> 、逸夫楼、操场	南校区: 教学实验楼; 北校区: 至真楼、厚德楼、和园楼	
	第三节课	10:20—11:05	10:40—11:25	11:00—11:45	
	第四节课	11:10—11:55	11:30—12:15	11:50—12:35	
	行政人员	8:20—12:00			
中午	午 休	12:00—14:00			
下午	第五节课	14:00—14:45			
	第六节课	14:55—15:40			
		南校区: 田家炳楼、博雅1 <sup>#</sup> 、2 <sup>#</sup> 、3 <sup>#</sup> 、操场; 北校区: 博学1 <sup>#</sup> 、2 <sup>#</sup> 、3 <sup>#</sup> 、4 <sup>#</sup> 、5 <sup>#</sup> 、6 <sup>#</sup> 、7 <sup>#</sup> 、操场	南校区: 至勤楼、教学实验楼; 北校区: 逸夫楼、至真楼、厚德楼、和园楼		
	第七节课	15:55—16:40	16:15—17:00		
	第八节课	16:45—17:30	17:05—17:50		
	行政人员	14:00—16:50			
晚上	第九、十、十一节课	18:30—21:05			



## 福建工程学院疫情防控期间作息时间表 ( 鱗溪校区教学楼 4-5 层、操场)

	项 目	时 间
上午	第一节课	8: 00 ~ 8: 45
	第二节课	8: 55 ~ 9: 40
	第三节课	9: 55 ~ 10: 40
	第四节课	10: 50 ~ 11: 35
	行政人员	8: 20 ~ 12: 00
中午	午休	12: 00 ~ 13: 30
下午	第五节课	13: 30 ~ 14: 15
	第六节课	14: 25 ~ 15: 10
	第七节课	15: 25 ~ 16: 10
	第八节课	16: 20 ~ 17: 05
	行政人员	14: 00 ~ 16: 50
晚上	第九节课	18: 30 ~ 19: 15
	第十节课	19: 25 ~ 20: 10
	第十一节课	20: 20 ~ 21: 05

**福建工程学院疫情防控期间作息时间表**  
**(鳝溪校区教学楼3层、T教楼、实验楼)**

	项 目	时 间
上午	第一节课	8:10 ~ 8:55
	第二节课	9:00 ~ 9:45
	第三节课	10:25 ~ 11:10
	第四节课	11:20 ~ 12:05
	行政人员	8:20 ~ 12:00
中午	午休	12:05 ~ 14:00
下午	第五节课	13:40 ~ 14:25
	第六节课	14:30 ~ 15:15
	第七节课	15:55 ~ 16:40
	第八节课	16:50 ~ 17:35
	行政人员	14:00 ~ 16:50
晚上	第九节课	18:45 ~ 19:30
	第十节课	19:40 ~ 20:25
	第十一节课	20:35 ~ 21:20

## 福建工程学院疫情防控期间作息时间表 (铜盘校区)

一、按照年级，分三个时间段错峰就餐，具体如下：

1. 上午 10:50-11:30、下午 16:50-17:30 为毕业班学生(16级四年制和 18 级专升本共 19 个班级)就餐时间。

2. 上午 11:40-12:00、下午 17:30-18:00 为 18 级四年制学生(8 个班)与 19 级四年制学生(8 个班)就餐时间。

3. 上午 12:10-12:40、下午 18:00-18:30 为 17 级四年制学生(8 个班)与 19 级专升本学生(8 个班)就餐时间。

二、根据错峰就餐时间安排，教学作息时间表作如下调整：

1. 17 级四年制班级与 19 级专升本班级：

节次	时间
第 1 节	8:00-8:45
第 2 节	8:55-9:40
第 3 节	10:30-11:15
第 4 节	11:25-12:10
第 5 节	14:00-14:45
第 6 节	14:55-15:40
第 7 节	16:00-16:45
第 8 节	17:05-17:50
第 9、10 节	19:00-20:40

2. 18 级四年制学生与 19 级四年制学生按原有作息时间表执行。

3. 调整两套上下课铃声以区分以上两种作息时间表。

4. 任课教师与行政人员根据工作需要分时段错峰就餐。

## 福建工程学院师生员工疫情防控期间就餐安排一览表

单位	就餐地点	早餐就餐时间及人数						午餐就餐时间及人数						晚餐就餐时间及人数					
		第一批		第二批		第三批		第一批		第二批		第三批		第一批		第二批		第三批	
		时间	人数	时间	人数	时间	人数	时间	人数	时间	人数	时间	人数	时间	人数	时间	人数	时间	人数
土木学院	禾堂餐厅	6: 40 -7: 20	100	7: 20 -8: 00	100	8: 00 -8: 40	100	11: 00 -11: 40	100	11: 40 -12: 20	100	12: 20 -13: 00	100	17: 00 -17: 40	100	17: 40 -18: 20	100	18: 20 -19: 00	100
环境学院			100		100		100		100		100		100		100				
法学院			100		100		100		100		100		100		100				
国际留学生			50		50		50		50		50		50		50				
信息学院	食匠餐厅 (二、三楼)	6: 40 -7: 20	200	7: 20 -8: 00	200	8: 00 -8: 40	200	11: 00 -11: 40	200	11: 40 -12: 20	200	12: 20 -13: 00	200	17: 00 -17: 40	200	17: 40 -18: 20	200	18: 20 -19: 00	200
数理学院			200		200		200		200		200		200						
海峡工学院 (北区)			100		100		100		100		100		100						
管理学院	湖畔餐厅	6: 40 -7: 20	120	7: 20 -8: 00	120	8: 00 -8: 40	120	11: 00 -11: 40	120	11: 40 -12: 20	120	12: 20 -13: 00	120	17: 00 -17: 40	120	17: 40 -18: 20	120	18: 20 -19: 00	120
建筑学院			120		120		120		120		120		120						
人文学院	聚誉餐厅	6: 40 -7: 20	100	7: 20 -8: 00	100	8: 00 -8: 40	100	11: 00 -11: 40	100	11: 40 -12: 20	100	12: 20 -13: 00	100	17: 00 -17: 40	100	17: 40 -18: 20	100	18: 20 -19: 00	100
设计学院			100		100		100		100		100		100						
海峡工学院 (南区)			100		100		100		100		100		100						
交通学院	生乐餐厅 (二、三楼)	6: 40 -7: 20	100	7: 20 -8: 00	100	8: 00 -8: 40	100	11: 00 -11: 40	100	11: 40 -12: 20	100	12: 20 -13: 00	100	17: 00 -17: 40	100	17: 40 -18: 20	100	18: 20 -19: 00	100
机械学院			100		100		100		100		100		100						
材料学院			100		100		100		100		100		100						
互联网经贸学院	食惠餐厅 (一、二楼)	6: 40 -7: 20	290	7: 20 -8: 00	290	8: 00 -8: 40	290	11: 00 -11: 40	290	11: 40 -12: 20	290	12: 20 -13: 00	290	17: 00 -17: 40	290	17: 40 -18: 20	290	18: 20 -19: 00	290
应用技术学院	铜盘餐厅		230		230		230		230		230		230						
教职员工 (南区)	生乐餐厅(三 楼教工餐厅)		30		30		30		30		30		30						
教职员工 (北区)	食匠餐厅(三 楼教工餐厅)	6: 40 -7: 20	50	7: 20 -8: 00	50	8: 00 -8: 40	50	11: 00 -11: 40	50	11: 40 -12: 20	50	12: 20 -13: 00	50	17: 00 -17: 40	50	17: 40 -18: 20	50	18: 20 -19: 00	50

## 湖畔餐订餐联系方式

序号	档口	联系人	电话
1	快餐	朱全福	13774512345
2	早餐	郭勇	13358213820
3	功夫粥	黄艺山	18860127372
4	十二稻	朱勇	13859099560
5	回洋饽	苗春燕	18559361667
6	港式烧腊	张宗平	13905937522
7	兰州拉面	鲁纪伟	13721356082
8	沙县美食	吴英坳	13799169566
9	猫叫了只鱼	黄秋城	15659717651
10	F+牛肉饭	苏南东	13110819506
11	椒傲的鱼	连韦	18750145839
12	新概念瓦罐	蔡智超	135093579756
13	水果捞	张明安	13774535915
14	汉堡	张林林	13625095548

## 禾堂餐订餐联系方式

序号	档口	联系人	电话
1	快餐	罗景永	15859193238
2	鸡米饭	张俊丽	15860807383
3	套餐饭	陈学梅	13635201830
4	拉面	刘海涛	15959110826
5	爱米渔	祖晨超	13960800242
6	水吧	杨练	13870008732
7	沙县	卢佳泓	18750829465
8	面包	林丽飞	15695906428
9	汉堡	赵依倮	18350041772
10	功夫粥	王康	13625076856
11	瓦罐	严长河	18305983820

## 食匠餐订餐联系方式

序号	联系人	电话
1	陈依依	13799426466
2	柯星星	15606931933
3	陈文信	13850916001
4	郑于春	15980286093

## 工程学院南区聚誉餐厅

档口名称	供应品种花样	售卖单价	订餐电话	
沙茶面	沙茶面/米粉/泡面	6	15960002529	
	清汤面/米粉	5	15960002529	
	素菜沙茶面/米粉/泡面	8	15960002529	
	素荤搭配沙茶面/米粉/泡面	12	15960002529	
	炸丸子沙茶面/米粉/泡面	10	15960002529	
	卤味沙茶面/米粉/泡面	14	15960002529	
	咸水鸭面/米粉	10	15960002529	
	配菜可单点		15960002529	
港式烧腊	港式烧鸭饭	12	15306033336	
	港式酱鸭饭	12	15306033336	
	蜜汁鸡腿饭	12	15306033336	
	港式鸭腿饭	13	15306033336	
	水晶鸡腿饭	12	15306033336	
	港式白斩鸡饭	12	15306033336	
	香辣肉丝饭	12	15306033336	
	糖醋荔枝肉饭	12	15306033336	
	四川回锅肉饭	12	15306033336	
	黑椒烤鸡肉饭	12	15306033336	
	港式鸡排饭	11	15306033336	
	港式牛排饭	12	15306033336	
	蜜汁龙脆骨饭	12	15306033336	
	快餐	官保鸡丁. 卤蛋. 时菜	9	18060588937
		鸡腿. 芭莎鱼块. 时菜	13	18060588937
排骨. 秋刀鱼. 卤蛋. 时菜. 水果或青椒肉丝		18	18060588937	
水煮系列/韩式汤煲	水煮肉片+饭	13 元	13960589883	
	水煮鱼片+饭	12 元	13960589883	
	水煮牛肉+饭	14 元	13960589883	
	水煮肥牛+饭	13 元	13960589883	
	水煮鸡肉+饭	13 元	13960589883	
	水煮鸭血+饭	10 元	13960589883	
	酸菜肉片+饭	13 元	13960589883	
	酸菜鱼片+饭	12 元	13960589883	
	酸菜牛肉+饭	14 元	13960589883	
	酸菜鸭血+饭	10 元	13960589883	
	鱼头豆腐汤煲+饭	13 元	13960589883	
	酸辣肥牛汤煲+饭	14 元	13960589883	
涮羊肉汤煲+饭	14 元	13960589883		

	鱼片汤煲+饭	13 元	13960589883
	猪肉片汤煲+饭	14 元	13960589883
	牛肉片汤煲+饭	15 元	13960589883
	五花肉汤煲+饭	13 元	13960589883
	鱼丸汤煲+饭	13 元	13960589883
	水煮豆腐+饭	9 元	13960589883
重庆小面	重庆小面	10 元	18805026592
	牛肉面, 粉	13 元	18805026592
	肥肠面, 粉	13 元	18805026592
鱼粉	粗粮鱼粉(面)口味:招牌, 原味, 麻辣, 酸辣, 番茄	13 元	15959064039
	小肠粗粮粉(面)口味:原味, 酸辣, 麻辣	14 元	15959064039
	肥牛粗粮粉(面)口味:金汤, 酸辣, 麻辣	15 元	15959064039
	肉丝粗粮粉(面)口味:原味, 酸辣, 麻辣	12 元	15959064039
	番茄肉丸粉(面)口味:酸辣, 麻辣	12 元	15959064039
	金针菇粗粮粉(面)口味:原味, 酸辣, 麻辣	11 元	15959064039
	脆骨粗粮粉(面)口味:原味, 酸辣, 麻辣	11 元	15959064039
	金汤粗粮粉(面)	10 元	15959064039

## 生乐餐厅订餐联系方式

序号	档口	联系人	电话
1	快 餐	陈洪智	18459110158
2		郑秀霞	13559889632
3	粥 铺	邱祖雄	15396116606
4	好再来拉面	刘 帅	15239512767
5	乡村瓦罐	林建清	13328296419
6	超记简餐	张德敏	15005065048
7	北海小镇	杨 煌	15859194662
8	沙县小吃	张小晶	18850723798
9	麻辣烫	江时聪	18650630529
10	麻辣香锅	叶集明	13960905764
11	西安小吃	徐 娟	13289602593
12	旋转火锅	朱 春	18296536027



## 关于进一步规范防疫应急物资使用管理的通知

为认真贯彻校党委关于统筹做好疫情防控和当前各项工作的部署和要求，加强对新型冠状病毒肺炎疫情防控应急物资的管理，畅通需求与保障渠道，全力保证疫情期间防疫物资有效供给，确保紧缺防疫物资能真正有效用于疫情防控工作，根据学校新型冠状病毒肺炎疫情防控工作会议精神和《福建工程学院新型冠状病毒感染的肺炎疫情防控工作方案》，现就进一步加强防疫应急物资使用管理工作通知如下：

### 一、防疫应急物资内容

本通知所指防疫应急物资主要包括穿戴用品（各等级防护口罩、防护手套、防护服等）、手持式红外线测温仪、消毒类（84消毒液或个人消毒品）等物资。

### 二、防疫物资调拨原则

全面统筹，精准调拨。按照“统一管理、统一调配、突出重点”的总体要求，物资由保障组统一调配，根据轻重缓急、人员类别、重点程度调配和发放物资，优先保障一线防疫人员的需要，切实解决我校疫情防控之需。

### 三、防疫应急物资需求计划编报

1. 各单位是防疫应急物资需求管理的主体，根据疫情防控物资使用标准和岗位基本需求，本着满足防控、费用节约的原则，编制防疫应急物资需求计划。

2. 各单位要根据值班/上班人数、天数等实际情况，严格测算所需防疫物资品种、数量，按照15天为一个周期编制防疫应急物资需求计划，经各单位主要负责人审核并加盖公章后提交至指挥部后勤保障组，报学校分管后勤工作校领导审批。

#### 四、防疫应急物资调配与使用

1. 校疫情防控指挥部后勤保障组负责防疫应急物资统一调配，根据各单位需求及防疫物资库存情况，编制防疫物资分配方案并下发，由后勤管理处具体执行。

2. 各单位应严格落实防疫应急物资使用管理登记制度，一般而言，在校需要隔离人员、密切接触易感染人群人员、服务保障人员及工作需要防护的人员可根据实际情况可提出穿戴用品（口罩、防护手套、防护服等）领用申请。手持式红外线测温仪应优先向负责学生管理的辅导员和保安门岗等一线人员发放。在疫情解除后，红外测温仪应统一归还至学校医务室，作为学校传染病防控物资集中储存管理入库。

3. 原则按照每人每天配备 1 只一次性使用医疗口罩或医用外科口罩考虑；提供通勤、餐饮、医务、门岗等公共场所服务及接触风险较高的人员按照每人每天配备 2 只一次性使用医疗口罩或医用外科口罩考虑；KN95/N95 及以上颗粒物防护口罩要严格管控，仅限于直接处置疑似病例的医护人员使用。

#### 五、防疫应急物资发放程序

1. 各单位对防疫应急物资实施统一管理，具体组织防疫应急物资需求统计上报、领用发放、监督管理。

2. 各单位根据实际需要编制本单位《福建工程学院防疫应急物资申请表》，经各单位主要负责人审核并加盖公章后提交至指挥部后勤保障组，报学校分管后勤工作校领导审批后到后勤管理处提取；

3. 后勤管理处对防疫物资发放表进行公示后，向各单位发放防疫物资并做领用登记。

## 六、其他相关要求

1. 各单位应指定专人统一负责与后勤保障组进行工作衔接，做好防疫物资需求填报、发放、登记等管理工作。

2. 各单位领用防疫应急物资要本着实事求是和节约使用的原则，按照“重点区域、重点岗位、就急就重、按需配置”的原则，严格控制发放对象、发放数量及发放范围，优先保障一线工作人员及重点风险岗位防疫应急物资配备到位。

3. 各单位要严格落实防疫物资管理使用规定要求，建立单位内部个人领用登记台账（《福建工程学院疫情防控物资领用登记表》见附件）。相关收发台账及签收表应存档保存，疫情结束后将原始领用登记记录提交后勤管理处以备核查。

4. 各单位要加强防疫应急物资使用的监督检查，确保防疫应急物资用于学校疫情防控工作。发现私自截留、个人调用、转赠外送等行为的，依据学校有关规定予以追责。

5. 疫情防疫过程中需要涉及到其它防疫物资或相关工作请及时与学校疫情防控应急指挥部联系；

6. 开学后的防疫物资保障相关工作另行通知。

附件：1. 福建工程学院防疫应急物资申请表

2. 福建工程学院疫情防控物资领用登记表

福建工程学院应对新型冠状病毒肺炎疫情  
应急指挥部后勤保障组（代章）

2020年3月3日

# 福建工程学院场所通风及消毒制度

为全面落实学校传染病疫情防控工作预案，建立健全长期有效的管理机制，保障广大师生员工的卫生安全和身心健康，制定本制度。

## 一、室内场所通风

（一）要切实做好教室、实验室与室内场馆等重点场所及部位的通风换气工作。

（二）有专人负责做好所在办公室的通风换气工作。

（三）图书室、生活密集区域，应在开放前打开所有通风换气设施，消除传染病发生及传播隐患，提倡师生加强课间室外活动。

（四）教室应保持良好的通风状态。根据季节和天气的不同，确定换气方式与次数，每小时需要置换空气，如温暖天气（或季节）宜采取全日开窗的方式换气，寒冷天气（或季节）在课前和课间休息期间利用教室和走廊的窗户开窗换气。

（五）对房屋公共部位、公共场所应当经常开窗通风或增加通风设备，保证公共区域空气流通，并做好安全防范措施。

## 二、重要场所定期消毒

（一）消毒范围主要是指教室、图书室、办公室与室外关键部位等，其中楼道、楼梯间、排污井口等公共重点部位应实现常态消毒措施。

（二）消毒时间要求公共区域的消毒由学校安排专人进行定时、定点消毒与检查。对进出人员使用频繁的部位，包括楼梯扶

手、门把手、体育器材、共用厕所洁具等每天至少一次进行擦洗和消毒。

(三)消毒方法针对不同对象有所不同。门厅、楼梯、楼道、活动室、图书室、体育器材等宜在喷雾消毒后使用消毒液(水)进行细致擦拭;地面、墙壁以及经常触摸的物体如门窗、门把手、开关、栏杆、柜台、桌椅等表面每天湿性清洁,必要时可用0.1%-0.5%过氧乙酸溶液或含有效氯或有效溴 250 mg/L-500mg/L的消毒溶液喷洒、喷雾或擦拭,作用时间不少于 60 分钟,然后用清水与干净的抹布擦去残留的消毒剂。

### 三、消毒具体要求

(一)所有消毒人员必须定期做医学检查和相关培训,学校安排专人对其进行跟踪督查,并佩戴相关标识上岗作业。

(二)消毒剂溶液配制应在通风良好的场所进行,配制时应穿戴工作服、口罩、橡胶手套等防护用品,防止消毒液直接与皮肤、黏膜接触,一旦接触应立即用大量清水冲洗。

(三)消毒工作完毕后,应用肥皂和流动水清洗双手,必要时用含有效碘 3000 mg/L-5000 mg/L 的碘伏或 75%乙醇溶液擦拭消毒手部 1 分钟-3 分钟。

(四)实施消毒时,消毒人员须戴橡胶手套、戴防护口罩,严防意外事故发生。

(五)消毒人员应牢固树立消毒隔离观念,严格执行消毒、灭菌常规操作要求和消毒隔离制度。

(六)全体教职工要提高安全卫生认识,积极配合消毒工作,教室、办公室、图书馆、室内场馆等,要在消毒之前把门窗关好,

以保证消毒效果。

(七)严格按照卫生部门要求,用浓度与剂量适当的消毒剂,实施消毒 30 至 60 分钟后方可进入室内。

(八)校园公共环境(垃圾池、厕所、水沟、排污井口)等要实行每月至少一次消毒。

(九)传染病一旦发生时,对所有教室、图书馆、办公室、室内场馆等公共场所应进行喷洒药物消毒,由专业人员现场指挥,并上报上级疾控中心派员前来指示消毒工作。同时,按要求做好消毒记录:

1. 消毒工作由学校实施的,负责人要布置具体消毒工作安排,加强自检,做到消毒记录明确,责任到人,不遗漏,无差错,对查出的问题及时整改。

2. 消毒工作由专业单位及其人员实施的,应建立完整的消毒档案,包括清洗时间、地点、大致区域、消毒单位信息(名称、资质、地址、联系方式等)、消毒操作员姓名、使用消毒剂名称及配制方法,做到自检记录。并协同做好检查记录工作,对消毒管理中的薄弱环节,应及时向消毒人员提出整改意见。

福建工程学院后勤管理处

2020年3月9日

# 福建工程学院 2020 年春季学期复学 校园疫情防控安全管理暂行规定

为做好我校 2020 年春季学期复学疫情防控工作，进一步强化校园封闭式管理，切实保障师生的身体健康和生命安全，根据省应对新冠肺炎疫情工作领导小组《关于做好 2020 年春季学期各学段（年级）返校复学有关工作的通知》，以及省教育厅、省卫生健康委制定的《福建省 2020 年春季学期高等学校和中等职业学校复学准备工作评估导则》，结合学校实际，制定校园疫情防控安全管理暂行规定。

## 一、加强复学校园疫情安全管控

1. 落实教育部疫情防控和开学工作要求，做好“一严”“二清”“三防”“四控”，严格实行校园封闭式管理，每个校区保留一个大门进出。

2. 各部门（单位）要准确掌握所属教职工和学生的健康信息、外出信息，返校教职工需要填报校内人员信息登记表，经审核符合条件的方可批准返校上班。

3. 教职工步行入校时一律核验身份和检测体温并佩戴口罩，并持有“八闽健康码”绿码方可进入校园；教职工驾车入校时应主动出示临时车辆通行证，经核验、检测体温并佩戴口罩方可进入校园。

4. 在确保校园封闭管理的前提下，根据乘坐公共交通工具上下班教职工的需求，拟在北区步行桥出入口临时开启人行通道，在正常工作日分时段定时开放，开放时间：上午 7:30-8:20，下午 16:50-17:20，其他时间关闭。

## 二、做好复学学生返校交通管理

1. 春季学期复学学生返校报到，接送学生的车辆抵达校门口时，学生自行下车办理入校手续，车辆即停即走、不进校园，尽量避免拥堵，确保校园周边交通安全。

2. 旗山北校区车辆临时停靠在步行桥至学校西大门之间道路沿线（见交通提示牌），北区学生可从步行桥就近进入校园。

3. 南校区车辆临时停靠在坛浦山一侧道路沿线（见交通提示牌），学生从南区大门进入校园；鳝溪校区、铜盘校区车辆停靠在大门附近道路沿线（见交通提示牌）。

## 三、严格返校学生入校安全管理

1. 学生返校要佩戴口罩，服从校门口安保人员引导，按照规划的步行通道，保持安全间隔距离依次有序进入消毒点、体温检测点。

2. 体温检测正常后引导至入校身份核验点，学生自觉出示“返校绿色健康码”和学生证件，核验入校资格，核验通过后方可进入学校。

3. 若返校学生体温测量时出现异常情况，立即由现场工作人员引导学生至临时留观转诊点处理，同时暂时关闭通道，待消毒人员现场消毒后再开通通道。

## 四、落实返校师生出入安全管理

1. 教职工每天上班进入校园后，原则上非因工作需要不提倡在南北校区交流。教职工上班时原则上不得带小孩进校，确有特殊情况的，需提前报请所在部门（单位）同意并报保卫处备案。

2. 学生返校复学后，非毕业班学生不得出校，学生如因教学安排（上课、实验等）需要往返南北校区的，需由辅导员提出申请、所在学院批准后，报相关部门商派专门车辆无缝接送，或由辅导员全程无缝护送。



3. 毕业班学生因实习或就业确有必要出校的，各学院要从严审批，学生要严格履行请假程序、规划出行路线和出行方式，出校时凭辅导员、学院负责人签注意见并加盖学院公章的纸质审批单，办理登记手续后方可出校，回校时要进行登记备注。

### **五、强化外来人员车辆入校管控**

1. 校外人员无正当理由谢绝入校，拒绝所有外卖人员进入校园，非南北区快递服务中心的人员和车辆不得进入校园。

2. 因业务工作需要进校的校外人员，邀请部门（单位）要严格执行学校规定的申请审批制度，填报校外人员入校登记表，并认真审批把关后，报办公室和保卫处备案。

3. 外来人员凭审批通过后取得的二维码，经校区安保人员扫码核验、检测体温正常并佩戴口罩后方可入校。无八闽健康码、无事前审批报备的来访人员一律拒绝入校。

### **六、加强校园巡查周边综合治理**

1. 强化校园公共区域巡逻，督促劝导返校师生不扎堆、不聚集，切实维护师生的生命安全和身体健康。

2. 完善突发疫情应急处置预案，加强校园值班值守，确保信息畅通、反应迅速，及时处置有关突发性事件。

3. 加强与属地的协同配合，畅通与属地政府有关部门和公安机关的信息共享、共商共议防控措施。

4. 配合公安机关加强校园周边治安和交通秩序整治，依法打击影响学校疫情防控和正常教学秩序的违法行为，全力保障各学段返校复学工作平稳有序推进。

福建工程学院武装保卫部（处）

2020年4月28日

# 后勤管理处关于落实学校复工复产方案及外协单位 工作人员第一阶段返校工作实施细则

为深入贯彻我省关于“继续加强科学精准防控积极做好复工复产复学人员健康管理”的工作要求，根据《福州市新型冠状病毒感染肺炎防控工作应急指挥部关于做好各院校返榕师生员工健康管理工作的通知》文件精神，为进一步做好返校复学师生员工和外协单位工作人员健康管理，确保学校正常后勤服务保障秩序，控制性安排后勤系统内各外协单位的外地员工依法依规有序返校，现就相关工作制定实施细则。本细则所指“第一阶段”为：从学校确定复学方案至首批返校学生进校之日。

## 一、返校申请流程

1. 严格执行“人盯人”跟踪防控，织紧织密“网格化”健康管理网络，逐一排查、全面摸清全体师生员工（含食堂、安保、物业、校内工程等后勤人员）返校前14天的健康状况和旅居史、接触史、疾病史，以及与境外返回人员接触情况，一人一档建立健康动态跟踪档案，确保健康台账信息全覆盖、无遗漏、真实准确，坚决杜绝任何人带病带隐患返校到岗。

2. 建立健康信息报送书面承诺和返校申请制度。严格执行外协单位复工、外协工作人员返岗“双承诺”制度，明确责任义务。各外协单位复工前，工作人员返校返岗前，应逐一签署《承诺书》（附件1），并报相关业务科室备查。同时，如实填写《后勤系统外协单位工作人员返校申请表》（附件2）、《后勤系统外协单位复工疫情防控承诺书》（附件3）、《后勤系统外协单位工作人员核酸检测情况表》（附件4）等入校申报材料，经审批同意后方可安排复工入校。

3. 各职能科室应统筹做好本单位所辖业务相关外协单位工作人员入校网上登记工作，并至少提前一天将申请入校信息汇总提交保卫处审批。所有进出校园的外协单位工作人员统一佩戴由学校发放的出入通行证并出示“八闽健康码”绿码进出校园。

## **二、返校人员管控**

1. 疫情防控期间，所有返校的外协单位工作人员应接受学校和本人在榕居住地所在社区双重管理，在返校前至少提前14天每日自行监测体温，发现体温异常或有其他新冠肺炎疑似症状的，应立即上报。

2. 所有返校的外协单位工作人员进校后，应严格执行学校封闭式管理要求，校内人员按照“非必要、不外出”的原则，不随意出入校园。确有必要外出的，须严格执行学校规定的审批或备案程序，并确保对离校人员活动轨迹“点对点”清晰可控。

3. 对于来自重点疫情地区或有旅居史、境外返回、有境外人员接触史、体温有异常或有疑似症状等情况的员工，以及近14天在居住地有被隔离或曾被隔离且未做过核酸检测的员工，或者共同居住家庭成员中有上述情况的员工，以及与学生有密切接触的后勤保障人员，各外协单位在其返校时应查验其“八闽健康码”。5月6日后返校返岗的后勤系统外协单位职工，正式上岗前必须全部进行新冠肺炎核酸检测，检测结果呈阴性者方可安排上岗。核酸检测结果应统一汇总报送后勤管理处，核酸检测费用由员工所在企业自行承担。

## **三、任务分解**

### **1. 加强疫情监测与人员管控**

各外协单位要认真落实“日报告”“零报告”制度，学校复学后坚持每日疫情监测，准确掌握返校人员的健康状况，做好进

校体温检测、晨午（晚）检、缺勤登记追踪等制度。按学校要求做好外协单位工作人员返闽、返校及进出校园手续办理及报备工作，严格做好员工的健康状况摸排上报和健康管理工作。

（责任单位：综合科、物业科、膳食中心、房产科、修缮科、能源中心、医务室）

## **2. 加强校园消毒及环境卫生管理**

要按照消杀专业技术规范以及政府职能部门指导性意见，对学校确定的消毒范围、消毒对象进行科学消杀。为第一阶段恢复工作的教学、办公场所等提供消杀设备、消毒液等物资保障。提前做好各办公楼栋、公共区域消毒和卫生清理，为下一阶段复工复产复学做足准备。在公共场所和校内重要路段、人流密集地段增设有“废弃口罩专用”标识的带盖收集容器，集中回收废弃口罩，定期进行消毒杀菌处理，及时清倒废弃物。要进一步做好春季景观花卉绿植的绿化养护工作，营造整洁干净、优美的校园景观环境。保障学校水电供给平稳、安全、有序。加大对水电管网检查力度，及时消除安全隐患。切实保障校水电供给平稳、安全、有序。加强封控办公楼宇水电监控，进一步做好节能降耗工作。做好水电抢修、维修保障工作。

（责任单位：物业科、能源中心）

## **3. 严格食堂餐饮管理，加强伙食保障服务**

为避免人员密集增加病毒扩散风险，各食堂暂不提供堂食。各餐饮企业要严格落实食堂工作人员体温检测、健康检测、佩戴口罩、勤洗手勤消毒等相关要求。严格落实餐饮服务各环节消毒和记录等要求，严格执行加工、售卖、储存食品安全操作规范，确保厨具、用具等按疫情防控要求消毒后使用。提前谋划，制定

食堂营业与售餐工作预案，完善提升食堂硬件条件，为下一阶段以至全面复工复学做好准备。

（责任单位：膳食中心）

#### 4. 做好设施设备维护及校内商业门店摸排管理

各校内修缮企业要在修缮科、物业科、能源中心等单位的统一安排下，迅速做好各工程项目复工，确保复学时各场所设施、设备完好，满足正常教学需要。

对校内商业店面从业人员身体健康、环境卫生、防疫消杀、食品安全等情况进行全面摸排，加强检查督导。提前做好校内商业门店分批恢复营业的统筹规划，有序组织从业人员返校申请和开业申报工作，为下阶段校园商业的全面恢复做好准备。

（责任单位：修缮科、物业科、房产科、能源中心）

附件：

1. 后勤系统外协单位返校（返岗）人员健康信息承诺书
2. 后勤系统外协单位工作人员返校申请表
3. 后勤系统外协单位复工疫情防控承诺书
4. 后勤系统外协单位工作人员核酸检测情况表

福建工程学院后勤管理处

2020年5月7日

附件 1:

## 后勤系统外协单位返校（返岗）人员健康信息承诺书

本人\_\_\_\_\_，性别\_\_\_\_，身份证号\_\_\_\_\_，  
户籍地：\_\_\_\_\_，联系电话\_\_\_\_\_。

本人郑重承诺：本人没有被确诊为新冠肺炎确诊病例或疑似病例，在返岗前 14 天未去过疫情高风险地区或解除过疫情高风险地区人员，也未接触其他新冠病毒肺炎疑似或确诊人员，在返岗前 14 日内无发热、咳嗽、乏力、胸闷等疑似感染新冠病毒的各项症状。

本人对以上提供的健康信息真实性负责，如因信息不实引起疫情传播和扩散，本人愿意承担由此带来的全部法律责任。

本人承诺在返岗后遵守福建省、福州市及学校的复工复产方案中的各项防疫及防控规定。如本人有违反，自愿承担相应全部责任，接受各级政府部门和学校的防疫防控处置措施，并且承担全部费用。

特此承诺！

承诺人（签字、手印）：

年 月 日

## 附件 2:

## 后勤系统外协单位工作人员返校申请表

姓名		性别		身份证号	
目前所在地: _____省_____市_____县(市/区)_____街道(乡/镇)社区(村)					
工作岗位					
联系电话		紧急情况联系人手机			
申请返回理由					
离开当地时间	年__月__日	身体状况			
返闽时间	年__月__日	体温(℃)		是否有咳嗽等可疑症状	是 <input type="checkbox"/> 否 <input type="checkbox"/>
是否密切接触感染者	是 <input type="checkbox"/> 否 <input type="checkbox"/>	是否进行隔离	是 <input type="checkbox"/> 否 <input type="checkbox"/>	隔离天数	
返程方式		同行人员			
航班、车次信息					
自驾(乘坐)私家车车牌号					
拟返程路线					
备注:					

附件 3:

## 后勤系统外协单位复工疫情防控承诺书

为认真履行疫情防控企业主体责任,严格落实福建工程学院疫情防控期间复学复工要求,本公司郑重承诺如下:

一、认真贯彻落实省、市及学校关于疫情防控安排部署及工作提醒,组织开展教育培训,切实增强全体员工责任意识和安全意识。

二、成立以企业主要负责人任组长的疫情防控领导小组,确保岗位、人员、责任、物资、经费、保障、措施落实到位

三、完善疫情防控工作机制,科学制定《复工方案》、《企业疫情防控工作方案》、《企业疫情防控应急预案》,确保防控工作全覆盖无盲区。

四、科学安排复工,有序组织复工人员,所有上岗人员均按学校健康管理要求,确保健康后安排上岗。

五、建立员工健康档案和管理台帐,严格加强重点人员(疫情高风险地区、症状异常人员)管理,及时上报信息。

六、疫情防控物资满足企业、员工复工所需。

七、严格履行报备手续,经备案同意后复工、返岗。

本企业保证以上承诺事项真实,并愿承担一切法律责任和后果。

企业名称(公章):

年 月 日

提示: 1. 外协单位工作人员如无特别紧急或重要事项,请尽量减少人员流动;若有紧急或重要事项需要从外地返校,必须向所在企业负责人提出申请,报经我处经批准后方可返校; 2. 外协单位工作人员返校后,必须按要求居家隔离观察 14 天,每日观察自己和家人健康状况,发现异常状况及时向所在社区和本单位负责人报告,及时就诊就医。



附件 4:

## 后勤系统外协单位工作人员核酸检测情况表

单位名称（公章）：

序号	核酸检测人员名单	检查结果	检测时间	备注
1				
2				
3				
4				
5				
6				
7				
8				
9				
10				
11				
12				
13				
14				
15				

# 福建工程学院常态化疫情防控和返校复学工作 舆情应对预案

为全力做好学校常态化疫情防控和返校复学工作，预防、减少和消除突发重大舆情造成的负面影响，维护校园稳定和教学秩序，特制定本预案。

## 一、工作原则和要求

（一）监测预警，及早防范。建立舆情监测、研判、报告机制，及时掌握线上线下苗头性信息，有针对性地采取防范措施，及时预防和消除不良影响。

（二）强化引导、注重效果。提高正确引导舆论的意识和工作水平，有理有力参与舆论讨论，纠正舆论偏差，推动突发舆情得到妥善处置。

（三）分工明确、各司其职。在学校应对新型冠状病毒感染肺炎疫情应急指挥部的领导下积极开展工作，明确工作职责，层层落实，责任到人。

（四）部门联动、协同合作。相关责任部门紧密合作，通过网上网下、多管齐下开展工作，消减突发舆情的负面影响及其诱发因素。

## 二、舆情预防工作

各单位、各部门应及时了解师生思想动态，加强教职工和学生思想政治教育工作，有针对性地采取措施，避免出现重大舆情。工作分工如下：

（一）党委宣传部：一是加强防控政策宣传，充分利用网站、微信等多种途径发布疫情防控相关信息；二是加强防控动态宣

传，主动报道学校疫情防控工作，大力宣传干部职工尽职尽责，师生员工顾全大局、积极支持防控工作的良好风貌和优秀典型；三是做好健康教育宣传，积极利用新媒体宣讲新冠肺炎防病知识，提醒师生遵守学校防控要求，养成健康行为习惯，做好个人卫生防护，提高师生自我保护能力；四是做好舆情监测，及时掌握舆情动态，对重点网站及人员进行日常检查，向相关单位、相关部门通报相关情况，处理相关有害信息。

（二）学生工作部（处）：一是充分发挥辅导员群体作用，利用易班等网络平台，加强宣传教育，及时了解学生思想动态，引导学生恪守道德要求，树立新风尚；二是开展好学生的心理疏导工作。

（三）团委：一是加强对学生干部思想政治素质教育，影响带动周围学生；二是利用新媒体平台积极发声。

（四）教务处、教学质量办公室：一是对教师课堂教学的政治纪律和教学规范提出明确要求；二是制定教师线上授课制度规范，做好线上授课督导管理，严肃处理违反教学纪律的行为，及时发现和处置容易引发舆情的问题。

（五）人事处·教师工作部：一是加强师德师风学习、宣传、教育等活动，推动全校上下统一思想，增强教师立德树人、教书育人的责任感和使命感；二是严格监督检查考核，做好警示教育和防范工作，抓早抓小，防微杜渐。

（六）信息化建设与管理中心：一是做好网络安全管理，完善数据管理系统，保障个人信息和系统安全；二是配合做好网络信息监控工作。

（七）武装保卫部（处）：及时通报校内突发性、群体性事

件或警示信息，便于相关部门做好网络舆情监控工作。

（八）后勤管理处：强化食品安全、卫生保洁、维修服务等各项后勤保障服务工作，及时处置可能引发舆情的苗头性问题。

（九）二级学院：二级学院领导和辅导员要做好以下工作，一是通过微信、微博、贴吧、QQ群等平台，及时了解学生思想状况；二是注意教育方式，切忌对学生粗暴教育或直接以删贴为最终目的，应引导学生文明上网，通过正当途径寻求诉求；三是发现学生在学习、生活上的问题，积极联络有关部门落实解决，防止出现群体性的网络泄愤行为；四是建立预警制度，对重点人员重点监控。

### 三、舆情处置工作

#### （一）舆情应对内容

本预案主要适用于线上授课和返校复学两种情形。

##### 1. 网上授课

主要针对线上教育所产生影响范围较大，对学校造成负面影响的言论。主要有以下几种情形：

（1）线上教育师德师风失范。主要表现为教师违反职业道德和国家法律法规，发表不当言论或做出不当行为引发的舆情。

（2）线上教学效果不佳。主要表现为学生进行网上学习教学安排不当、授课效果不佳、师生沟通不方便等引发的舆情。

（3）线上教学保障不到位。主要表现为在线直播平台承载能力有限、视频卡顿等技术原因影响网络教学；电脑、平板不足，导致部分学生无法开展网上学习等引发的舆情。

（4）家校沟通不畅。主要表现为学校与家长的沟通联络信息渠道不畅，引发对教育教学工作误解产生的舆情。

(5) 其他。传播网上谣言等有害信息。

## 2. 返校复学

主要针对复学后产生影响范围较大，对学校造成负面影响的言论。主要有以下几种情形：

(1) 对学校管理上的不满。主要表现为学校封闭式管理、日常防疫要求等造成师生教学学习生活受影响发表不当言论或做出不当行为引发的舆情。

(2) 传播有害信息。主要表现为师生传播网上谣言，特别是政治谣言引发的舆情。

(3) 对学校疫情不实传播。主要表现为道听途说，夸大学校疫情制造恐慌引发的舆情。

### (二) 舆情队伍建设

建立三级舆情队伍，并经常性地开展交流，协调配合，形成网格化管理。

#### 1. 学校舆情工作组

由校党委宣传部人员为成员组成舆情工作组，负责舆情监测、收集和协调处置舆情问题。

#### 2. 各部门、各二级学院负责人、辅导员

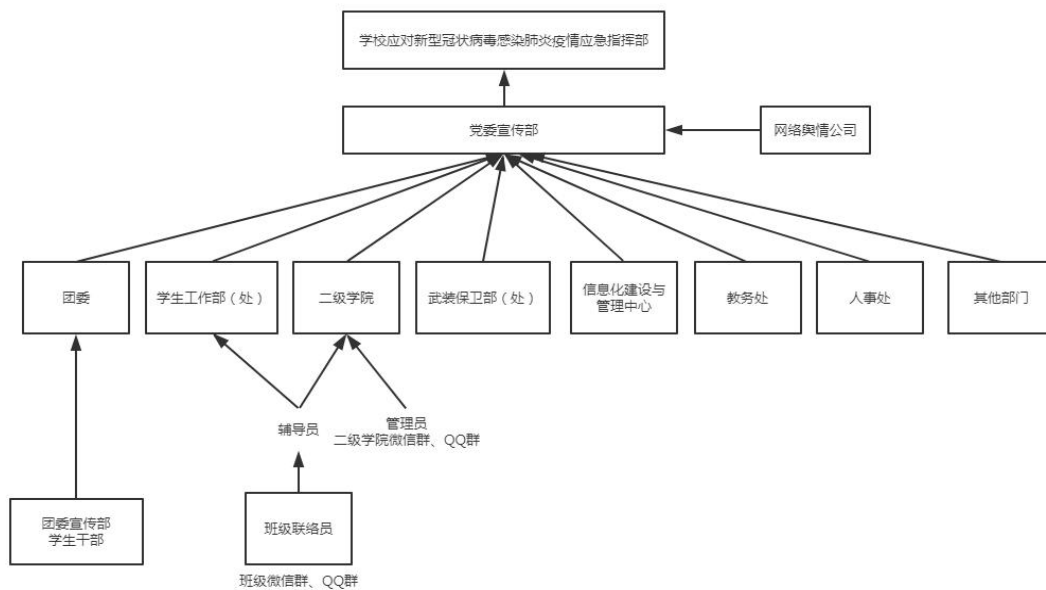
守土有责，守土尽责，各部门负责人、各二级学院党委书记是本部门、本学院的第一责任人，牵头负责本部门、本学院的舆情工作；辅导员是班级第一责任人，牵头负责所管理班级的舆情工作。部门、二级学院和班级微信群、QQ群管理员要及时向各部门负责人、各二级学院党委书记和辅导员汇报所管理新媒体的舆情工作。

#### 3. 学生宣传联络员

由校团委宣传部、新媒体中心等成员组成联络员队伍。充分调动这部分人员的积极性，为舆情信息的收集提供更广泛的渠道，同时也为在线上线下制造正面舆论打下良好的基础。

### （三）舆情发生后报告流程

舆情发生后，当事部门（单位）要及时反映，第一时间上报，上报流程如下图：



舆情报告流程图

### （四）处置程序及办法

应对舆情，坚持以正面导向为主，把握主动权，增强事件处理透明度，以疏代堵，具体程序为：

1. 研判预警。学校应对新型冠状病毒感染肺炎疫情应急指挥部对可能引发舆情的突发事件、热点敏感问题，要及时搜集掌握有关真实信息，做好应对处置准备，增强工作前瞻性和时效性。

2. 快速反应。舆情发生后，学校应对新型冠状病毒感染肺炎疫情应急指挥部按照收集、核实、报送和处置舆情的程序开展工作。先将舆情报告呈报校领导，根据舆情等级进行办理。

3. 分类处置。面对舆情，按照信息内容的不同，在严格执行保密法律法规、新闻宣传纪律等规定的基础上，需按以下不同办法分类处置：

（1）属询问、置疑、诉求类的，安排相关职能部门依法依规进行办理、提出答复意见，经学校应对新型冠状病毒感染肺炎疫情应急指挥部审定后统一回复；能当即回复的要当即回复，需要一段时间办理后才能回复的，要在当日回复处理意见并告知回复处理结果具体时日。

（2）属对疫情恶意传播或炒作类的，要依法告知事实真相或事件处置情况；对于造成重大负面影响或严重损失及告知事实真相、事件处置情况后仍继续恶意传播或炒作的，商请执纪执法部门依纪依法查处。

（3）属捏造、歪曲或夸大事实，恶意攻击、诽谤，煽动闹事或涉嫌网上违法犯罪活动类的，要依法澄清事实真相，如属于学校内部人员，以说服教育为主，情节恶劣者按学校相关校规校纪给予处罚，如属于校外人员商请执纪执法部门依纪依法查处。

（4）属对推动疫情防控有重要积极意义类的，要积极采纳建议并按要求予以回复。

4. 动态跟踪。校党委宣传部安排专人对发生的舆情及处置后的事态实行动态跟踪，适时采取应对处置措施，坚决防止次生舆情危机发生。

5. 总结评估。在舆情被消除或趋于平稳后，学校应对新型冠状病毒感染肺炎疫情应急指挥部要根据舆情的发生、传播和处置情况及时进行总结、梳理、反思，不断健全完善工作机制，提高应对舆情的能力。

## 关于开展返校复学疫情防控督查工作的通知

各二级单位党委，各部门、各单位：

为贯彻落实4月27日全省教育系统疫情防控工作视频会议精神，防止疫情防控工作中出现形式主义、官僚主义问题，根据《关于成立2020年春季学期学生返校复学工作领导小组的通知》要求，经研究，决定近期开展返校复学疫情防控督查工作，现将有关事项通知如下：

### 一、时间

2020年5月9日至5月12日。

### 二、内容

1. 师生员工的健康状况，含本科生、研究生、留学生和在职、聘用教职员工人员。重点督查相关部门和各学院是否全覆盖、无遗漏、精准掌握各类人员的健康状况，特别是掌握来自湖北、黑龙江等疫情高发区的师生员工基本信息，以及返校前14天的接触经历、旅行经历、病史等身体健康状况，重点掌握来自重点地区或有旅居史、境外返回、境外亲戚接触史、体温有异常或疑似症状等的师生员工，或者共同居住家庭成员中有上述情况的。检查督促落实食堂、安保、物业、校内工程等各类人员的健康管理和个人卫生防护。

2. 重要时点管控情况，围绕学生返校报到前、中、后三个时间节点。重点督查每个时点的防控措施是否到位，有无责任到岗、任务到人。每个时点涉及的场所，如食堂、宿舍、教室、实验室、医务室、隔离室、公共区域等均要有具体的管控办法；每个时点涉及的相关设施设备，如测温仪、车辆、电梯、餐具等均要有卫生消毒、安全防护措施，确保每个节点、每个细节、每个步骤落



实到位。检查食堂食品安全保障情况。

3. 校地联防联控机制情况，强化学校与医院、疾控机构“点对点”协作机制，加强疫情防控舆情监控。重点督查相关部门是否建立应急快速反应机制，应急响应流程是否熟悉，应急处置是否科学正确，应急隔离区域的区域划定、设施配备、人员安排等是否符合规定，确保师生在校内某个区域出现疫情都能在第一时间通过联防联控机制得到有效解决。联系学生、家长机制是否建立。

4. 防止和纠正疫情防控中出现形式主义、官僚主义问题。检查纠正对学校复学疫情防控工作重视程度不够、政治敏感性不强、警惕性不高、组织功能弱化、底线思维树得不牢、工作作风漂浮、执行各级决策部署不迅速、效果不明显等突出问题。重点督查各单位贯彻落实上级及校党委有关精神情况、返校复学工作安排部署情况、主要负责人对师生健康状况底数掌握情况、教学工作计划安排情况、毕业生工作推进情况、特殊群体学生管理情况等，防止出现贯彻上级决策部署以会议落实会议、表态多、调门高；遇到问题等靠要、绕道走，单位情况掌握不深不细、浅尝辄止；疫情防控工作安排脱离实际，抓末端落实不力；工作推诿扯皮，将“履责”变“卸责”，责任层层下移、问题层层上推等问题。

### 三、方式

通过实地检查、随机抽查，谈话交流等方式分组分批对重要部门、重点岗位、关键领域、薄弱环节开展督查。

督查分组名单及督查单位如下：

第一组：林碧苍 黄美建

督查单位：学工处、设计学院、机械学院、信息学院、材料

学院、海工院

第二组：沈水根 李智军

督查单位：后勤管理处、管理学院、法学院、互联网经贸学院、应用技术学院

第三组：曾剑峰 张伟珍

督查单位：人事处、国际交流处、基建处、交通学院、土木学院、环境学院

第四组：林翠敏 宋 芳

督查单位：教务处、武装保卫部（处）、数理学院、人文学院、建筑学院

#### 四、要求

1. 突出重点。要紧紧围绕省教育厅关于“严防疫情输入校园、严防校园出现疫情、严防疫情在校园扩散”的严守校园疫情防控三道防线，按照《福建省2020年春季学期高等学校和中等职业学校复学准备工作评估导则》标准要求和学校统一部署，突出工作重点，紧盯关键部位，狠抓末端落实，为安全、平稳、有序复学创造良好条件，确保全校返校复学安全顺利。

2. 提高实效。要严格对照上级部署的工作要求和学校党委的贯彻措施，精准施策，对督查中发现的问题，要明确责任分工、扎实抓好整改；对疫情防控工作中行动迟缓、作风漂浮、工作不力、失职失责的单位和个人，特别是形式主义、官僚主义的，按照有关规定严肃追责问责。

校纪委（监察专员办）纪检监察室

2020年5月7日

# 福建工程学院研究生返校培养教育方案

为落实教育部以及省委教育工委、省教育厅关于统筹做好教育系统疫情防控和有序推进当前教育工作的部署，做好疫情防控期间研究生返校教学工作，根据学校总体工作部署，结合学校实际，制定本方案。

## 一、总体原则

按照“错峰错时、需返尽返”的总体原则，毕业班研究生优先返校，非毕业班研究生按规定分批分次、错峰错时返校。各研究生培养单位要统一思想认识，落实岗位责任，及时掌握防疫动态和研究生师生状态，把防控措施抓实抓细抓到位，认真做好研究生返校教学管理工作。

## 二、返校条件

根据疫情防控工作要求，在全面摸排研究生身体健康状况、旅居史、接触史的基础上，分为“暂缓返校、居校健康管理、正常返校”三大类：

### （一）第一类：暂缓返校

1. 已确诊为新冠肺炎或属于疑似病例、无症状感染者；
2. 返校前 14 天内有与确诊病例、疑似病例、无症状感染者密切接触的；
3. 返校前 14 天内有出境史或提前返程在校外住宿隔离期未  
满 14 天的；
4. 返校前 14 天内有发热、咳嗽、乏力等可疑症状未治愈的；
5. 目前在国（境）外的；
6. 其它暂时不宜返校的。

## **第二类 居校健康管理**

1. 目前仍留在疫情中高风险地区的；
2. 现居住地（含单位、社区、村屯）在返校前 14 天内有出现确诊或疑似病例、无症状感染者；
3. 按属地管理规定，需进行核酸检测和医学观察 14 天的研究生，统一集中到学校指定场所进行居校健康管理。

## **第三类 正常返校**

无上述暂缓返校情况或居校健康管理要求，符合返校条件的研究生均可根据学校安排申请返校。

### **三、返校时间**

#### **（一）居校健康管理研究生返校**

按属地管理规定，需进行核酸检测和医学观察 14 天的学生，原则上应于 5 月 10 日返校报到，并统一集中到学校指定的场所进行居校健康管理。

#### **（二）正常返校**

**第一批返校（5 月 16 日）：**学位论文需补充实验、完善数据等未提交论文送审的研三毕业生。研究生返校后，应在导师指导下及时补充实验研究、完成学位论文，并做好后续有关学位申请及毕业的各项准备工作。因学位论文未送审需返校约为 39 人。

**第二批返校（5 月 23 日）：**研二研究生，人数总计 198 人。

**第三批返校（5 月 30 日）：**研一研究生及研三毕业生原则上应于 5 月 30 日返校。若因特殊原因无法当天往返的研究生应办理请假手续。已经完成答辩的毕业班研究生 6 月 4 日前整理完善纸质学位论文、学位申请材料、交接课题组相关工作等，6 月

6日前完成离校手续工作。若因特殊原因需要延长在校时间的，可以按规定提出留校申请。

#### **四、教学工作安排**

##### **(一) 课程学习及考试安排:**

1. 2019级研究生所有课程原则上能线下教学的都要求恢复线下教学。任课教师切实做好研究生返校后的教学衔接工作，但如存在特殊情况，经教师申请、开课学院审核、研究生处同意后可继续开展线上教学及考核。拟进行线下教学的课程，需合理安排教室，使研究生人数不超过教室座位的二分之一。

2. 2019级工程管理非全日制研究生的课程，按照课表时间进行线上或线下授课。

3. 学期初受疫情影响申请延期开课课程的任课教师，对线下教学安排课时不足的及时做出调整。

4. 个别研究生因所处地域网络条件所限，前期未能按计划参加线上教学的，相关学院和任课教师应督促其返校后及时补课。

##### **(二) 专业学位实践安排**

1. 各专业学位研究生培养单位妥善安排专业实践相关工作。在做好疫情防控前提下，尽快恢复和组织开展研二学生的专业实践工作，按原定培养计划完成相关培养环节的教学。

2. 各研究生培养单位应落实专人负责，加强对研究生校外专业实践期间的跟踪管理，采用日报或专报形式，加强相关教学管控和安全防护，同时加强与校外协作单位的联系、沟通，全面了解和掌握研究生专业实践情况和研究生思想动态，及时发现和解决问题。

### （三）毕业工作安排

（1）答辩时间：对学位论文校外盲审评审通过但未返校的毕业研究生，各学院根据评审结果组织开展线上答辩，原则上应于**5月30日前**完成；线下答辩安排应严格按照疫情防控工作要求和操作规范，严格控制人数及间隔距离，答辩安排方案应于答辩前一周报送研究生处。

（2）成绩录入：各学院**6月1日前**将学位论文答辩成绩录入研究生教育管理信息系统；

（3）学位申请：**6月4日前**研究生整理和完善学位论文相关材料，在研究生教育管理信息系统中完成毕业管理模块中毕业电子信息注册及学位管理模块中学位信息完善和申请等工作。

### （四）毕业工作安排

学位评定委员会初定**6月12日**举行，请各研究生培养单位于**6月4日前**按要求报送毕业生学历学位材料。

福建工程学院研究生处

2020年5月5日

# 福建工程学院 2020 届本科毕业生返校教学方案

为落实教育部以及省委教育工委、省教育厅关于统筹做好教育系统疫情防控和有序推进当前教育工作的部署，做好疫情防控期间毕业班有关教学工作，确保学生顺利毕业，根据学校总体工作部署，结合学校实际，制定本方案。

## 一、总体原则

按照“错峰错时、需返尽返”的总体原则，各相关单位要统一思想认识，落实岗位责任，充分认识毕业生返校教学的重要性和紧迫性，及时掌握防疫动态和师生状态，把防控措施抓实抓细抓到位，认真做好毕业生返校教学工作，保障 2020 届本科毕业生顺利毕业。

## 二、返校条件与时间

根据疫情防控工作要求，在全面摸排应届本科毕业生身体健康状况、旅居史、接触史的基础上，分为“暂缓返校、居校健康管理、正常返校”三大类：

### （一）第一类：暂缓返校

1. 已确诊为新冠肺炎或属于疑似病例、无症状感染者；
2. 返校前 14 天内有与确诊病例、疑似病例、无症状感染者密切接触的；
3. 返校前 14 天内有出境史或提前返程在校外住宿隔离期未滿 14 天的；
4. 返校前 14 天内有发热、咳嗽、乏力等可疑症状未治愈的；
5. 目前在国（境）外的；
6. 其它暂时不宜返校的。

## **（二）第二类：居校健康管理**

1. 目前仍留在疫情中高风险地区的；
2. 现居住地（含单位、社区、村屯）在返校前 14 天内有出现确诊或疑似病例、无症状感染者；
3. 其他按属地管理规定，需进行核酸检测和医学观察 14 天的学生，原则应于 5 月 14 日返校报到，并统一集中到学校指定的场所进行居校健康管理。

## **（三）第三类：正常返校**

无上述暂缓返校情况或居校健康管理要求，符合返校条件的本科毕业生均可根据学校安排返校。根据各专业毕业班教学计划与毕业要求，统筹安排毕业生返校教学环节（见附件 1），并制定分批次错峰错时返校方案（见附件 2），毕业生在校时间为 5 月 16 日至 5 月 30 日：

**第一批返校（5 月 16 日、17 日）：**毕业设计（论文）需返校指导修改的部分工科专业毕业生，以及铜盘校区返校参加补考毕业生，共计 766 人。其中旗山北校区 503 人、南校区 112 人于 5 月 16 日返校开展毕业设计；鲢溪校区 126 人于 5 月 17 日返校参加毕业答辩（当天往返）；铜盘校区约 25 人于 5 月 16 日返校参加线下补考（当天往返）。

**第二批返校（5 月 23 日）：**未返校的其他本科毕业生约 5170 人，其中旗山北校区 1790 人、旗山南校区 1668 人、鲢溪校区 880 人、铜盘校区 832 人。

鲢溪校区本科毕业生原则上应于 5 月 17 日和 5 月 23 日返校并当天离校，若因特殊原因无法当天往返的学生应办理请假手



续；铜盘校区本科毕业生应于5月17日和5月23日返校并当天离校，若因特殊原因需要延长在校时间的，可以按规定提出留校申请。

### 三、教学工作安排

#### （一）毕业实习

1. 5月6日起可按照上级文件精神继续安排校外毕业实习，学生向所在学院申报，学院要做好审核和管理工作，与实习单位共同做好实习生防疫工作，督促实习单位加强对实习学生的防疫教育、日常管理和生活保障。

2. 各专业在5月20日前完成毕业实习成绩录入和相关教学材料的归档工作。

#### （二）毕业设计（论文）

1. 各学院要利用毕业设计（论文）管理系统等方式线上指导或线上与线下指导相结合，有效保证毕业设计（论文）质量。

##### 2. 毕业设计（论文）进度安排

（1）答辩时间：原则上应在5月30日毕业生离校前完成。

（2）成绩录入：6月1日前毕业设计（论文）成绩录入教务系统；

（3）材料上传：6月8日前学生整理和完善毕业设计（论文）相关材料并上传毕业设计（论文）管理系统。

3. 各专业毕业设计（论文）可以根据实际情况采取线上或者线下答辩方式，线下答辩安排应严格按照疫情防控工作要求和操作规范，严格控制人数及间隔距离，答辩安排方案应于答辩前一周报送教务处。

### **(三) 课程补考及重新学习**

#### **1. 补考课程考试**

(1) 时间安排：补考课程考试即日起开始安排线上考试，5月18日前完成成绩录入。

(2) 考试要求：各学院根据补考课程的特点，本着公平公正的原则安排线上考试，同一门课程必须采取相同的考试形式。

(3) 考试规模：毕业班学生本学期需要补考的课程已按重新学习要求开展线上教学，涉及到499人、948人次、144门课程。

#### **2. 重新学习课程考试**

(1) 时间安排：重新学习课程考试即日起开始安排，5月31日前完成成绩录入。

(2) 考试要求：参加数理类公共基础课重新学习的学生必须返校参加线下考试；其它公共基础课和专业课可根据课程特点及学生返校情况，择优采取线下或线上考试，涉及到往届生（离校待考学生）专业课的重新学习考试应采取线上方式进行，但同一门课程必须采取相同的考核方式进行。

(3) 考试规模：756名毕业生报名重新学习考试，涉及1909人次、561门课程，其中公共基础课重新学习考试289人次（不含体育4人次）：大学物理58人次，大学物理实验2人次，概率论与数理统计22人次，高等数学49人次，线性代数7人次，复变函数与积分变换8人次，大学英语53人次（含考研缓考4人次），大学语文1人次，思政类15人次，计算机语言类74人次。4月10日起陆续开展线上教学和辅导答疑。

### 3. 特殊事项

因疫情防控需要而无法按时参加考试的按学校有关规定办理相关手续，由开课学院根据学生实际情况另行组织考试。

#### （四）毕业工作安排

学位评定委员会初定 6 月 12 日举行，请各学院于 6 月 4 日前按要求报送毕业生学历学位材料。

附件 1：福建工程学院 2020 届本科毕业生返校教学计划进度表

附件 2：福建工程学院 2020 届本科毕业生错峰错时返校安排表

附件 3：福建工程学院 2020 届本科毕业班有关工作安排（修订）

福建工程学院教务处

2020 年 5 月 9 日

附件 1:

### 福建工程学院 2020 届本科毕业生返校教学计划进度表

序号	工作		5 月份																								人数统计	
	日期		9	10	11	12	13	14	15	16	17	18	19	20	21	22	23	24	25	26	27	28	29	30	31	小计	总计	
	星期		六	日	一	二	三	四	五	六	日	一	二	三	四	五	六	日	一	二	三	四	五	六	日			
1	北校区	第一批返校							信息学院各专业部分学生、管理学院(工造、工管), 环境学院(给排水、化工)、BIM 联合毕设团队, 约 503 人															2293	5936			
2		第二批返校																	土木学院、建筑学院、数理学院、法学院及信息学院&管理学院&环境学院剩余专业, 约 1790 人									
3	南校区	第一批返校							材料学院(材成), 约 112 人															1780				
4		第二批返校																		机械学院、材料学院(材科)、人文学院、设计学院、交通学院、海工院, 约 1668 人								
5	鳝溪校区	第一批返校							126 人																			1006
6		第二批返校																									剩余 880 人返校	



附件 2:

## 福建工程学院 2020 届本科毕业生错峰错时返校安排表

序号	学院	专业名称	学生数	返校批次	校区	备注
1	机械学院	机械设计制造及其自动化	145	第二批	南校区	
2		车辆工程	80	第二批	南校区	
3		汽车服务工程	44	第二批	南校区	
4	材料学院	材料成型及控制工程	112	第一批	南校区	
5		材料科学与工程	76	第二批	南校区	
6	信息学院	电气工程及其自动化	71	第一批	北校区	
			48	第二批	北校区	
7		通信工程	10	第一批	北校区	
			47	第二批	北校区	
8		电子信息工程	46	第一批	北校区	
			12	第二批	北校区	
9		微电子科学与工程	9	第一批	北校区	
			47	第二批	北校区	
10		计算机科学与技术	7	第一批	北校区	
			91	第二批	北校区	
11		信息管理与信息系统	5	第一批	北校区	
			61	第二批	北校区	
12		网络工程	9	第一批	北校区	
			46	第二批	北校区	
13	软件工程	8	第一批	北校区		
		68	第二批	北校区		
14	建筑电气与智能化	11	第一批	北校区		
		57	第二批	北校区		

15	土木学院	勘查技术与工程	28	第二批	北校区	
16		土木工程	8	第一批	北校区	
			145	第二批	北校区	
17		城市地下空间工程	59	第二批	北校区	
18		道路桥梁与渡河工程	61	第二批	北校区	
19	建筑学院	风景园林	6	第一批	北校区	
			50	第二批	北校区	
20		城乡规划	4	第一批	北校区	
			50	第二批	北校区	
21		建筑学	6	第一批	北校区	
	61		第二批	北校区		
22	管理学院	工程管理	89	第一批	北校区	
23		工程造价	92	第一批	北校区	
24		审计学	61	第二批	北校区	
25		房地产开发与管理	44	第二批	北校区	
26		国际经济与贸易	50	第二批	北校区	
27		市场营销	48	第二批	北校区	
28		会计学	127	第二批	北校区	
29		公共事业管理	44	第二批	北校区	
30		工商管理	59	第二批	北校区	
31		环境学院	给排水科学与工程	85	第一批	北校区
32	化学工程与工艺		33	第一批	北校区	
33	环境工程		91	第二批	北校区	
34	建筑环境与能源应用工程		4	第一批	北校区	
		89	第二批	北校区		

35	人文学院	新闻学	76	第二批	南校区	
36		广告学	104	第二批	南校区	
37		汉语言文学	56	第二批	南校区	
38		翻译	81	第二批	南校区	
39		英语	59	第二批	南校区	
40	法学院	法学	142	第二批	北校区	
41		知识产权	43	第二批	北校区	
42	交通学院	交通运输	48	第二批	南校区	
43		工业工程	56	第二批	南校区	
44		物流管理	59	第二批	南校区	
45		交通工程	30	第二批	南校区	
46	数理学院	信息与计算科学	61	第二批	北校区	
47	设计学院	环境设计	79	第二批	南校区	
48		工业设计	61	第二批	南校区	
49		视觉传达设计	80	第二批	南校区	
50	海工院		534	第二批	南校区	
51	应用技术学院		25	第一批	铜盘校区	补考重修
			832	第二批	铜盘校区	含专升本
52	互联网经贸学院		126	第一批	鳊溪校区	毕业答辩
			880	第二批	鳊溪校区	
人数总计			5936			



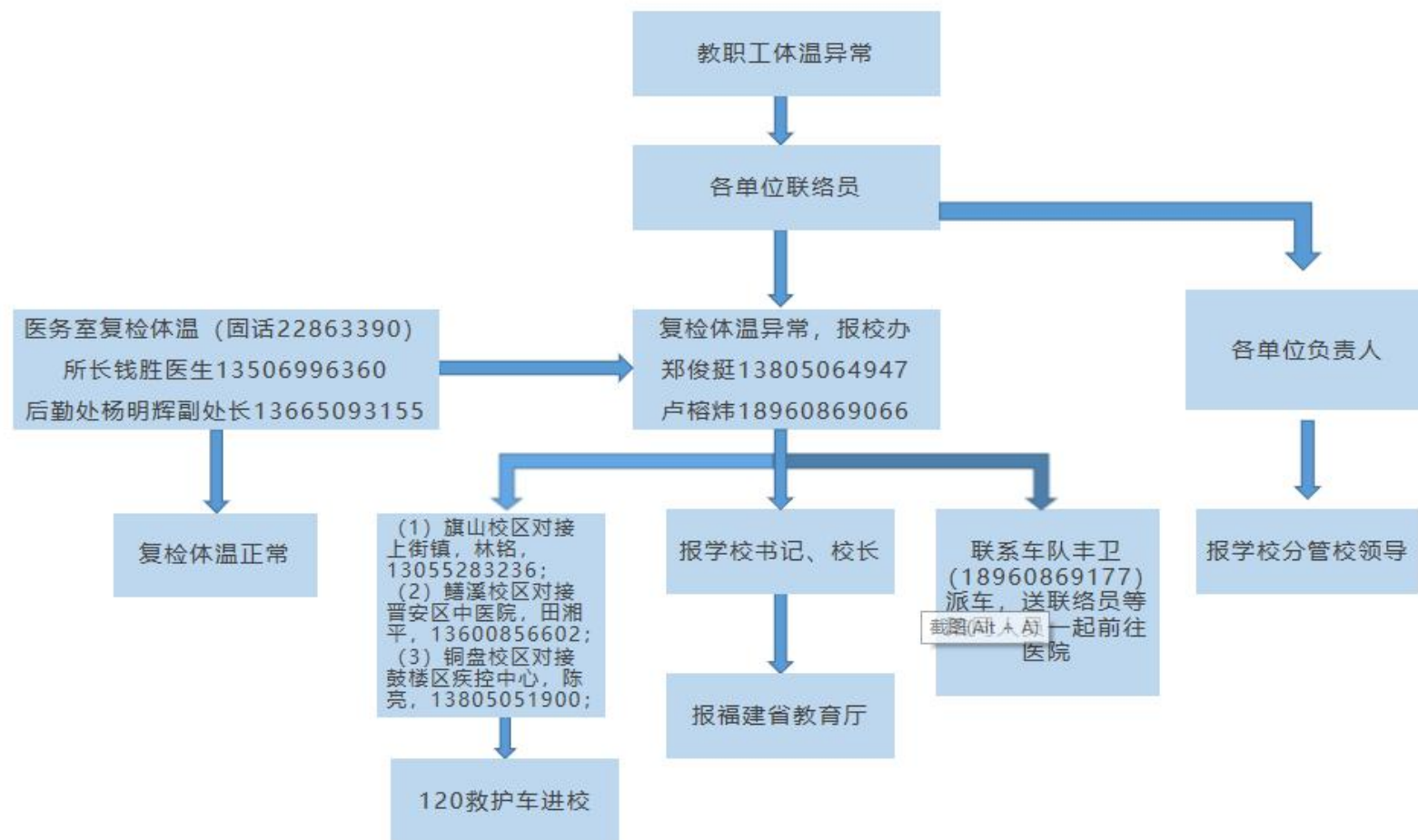
附件 3:

## 福建工程学院 2020 届本科毕业班有关工作安排 (修订)

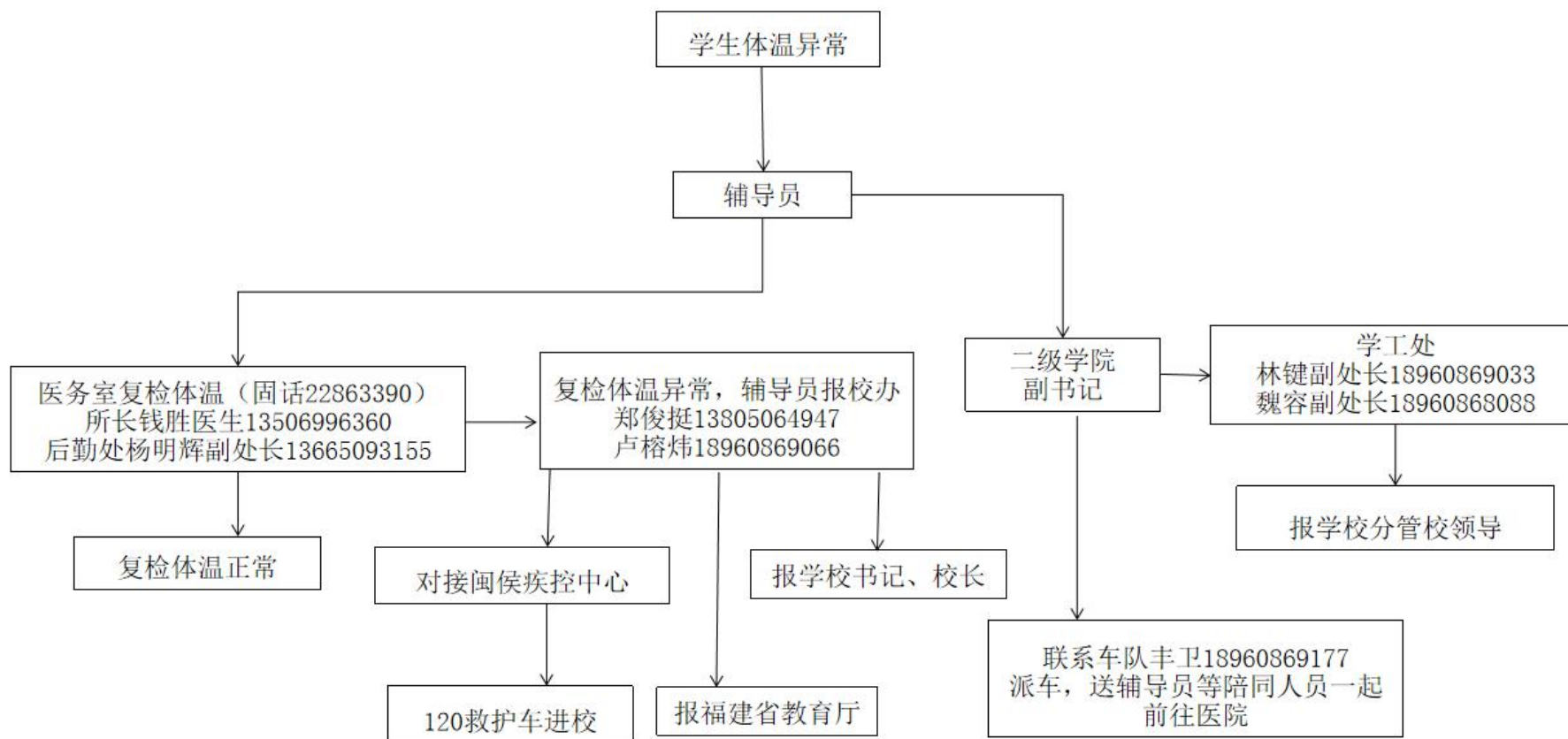
(根据 2019~2020 学年校历和 2019~2020 学年第二学期教学运行表制订)

时 间	周 次	星 期	工 作 内 容
5 月 7 日-5 月 12 日	12	星期四起	毕业班学生(含离校待考学生)重新学习课程缴费
5 月 12 日前	13	星期二	完成学信网线上图像采集及核对
5 月 11 日-5 月 18 日	13	星期一起	毕业班学生开学初补考
5 月 18 日前	14	星期一	毕业班学生补考成绩录入完成
5 月 12 日-5 月 28 日	14	星期二起	毕业班学生课程重新学习考试
5 月 16 日-5 月 30 日	13	星期一起	毕业班学生答辩
5 月 31 日前	15	星期日前	毕业班学生重新学习课程考试成绩录入完成
5 月 18 日~6 月 3 日	14-16	星期一起	教务处组织毕业证书和学位证书盖章 (证书落款时间以校学位评定会员会议时间为准)
5 月 27 日前	15	星期三	各学院完成预审核工作,将当前符合毕业条件学生名单、符合授予学位条件学生名单和需讨论学生名单报备教务处
6 月 1 日前	16	星期一前	各学院完成毕业设计(论文)成绩录入
6 月 4 日前	16	星期四前	各学院报送毕业生学历学位材料
6 月 5 日起	16	星期五起	学校审批毕业生名单,学工处根据毕业生名单办理学生报到证等相关手续;各学院报送优秀毕业设计(论文)评选材料
6 月 8 日前	17	星期一前	毕业班学生整理和完善毕业设计(论文)
6 月 12 日下午	17	星期五	学校学位评定委员会会议
7 月 3 日前	20	星期五	打印毕业生个人成绩总表并报送学工处

## 教职工应急响应工作流程示意图



## 学生应急响应工作流程示意图



# 关于做好重点人群新冠病毒核酸检测 和健康管理的通知

各单位、各部门：

根据福建省《关于进一步加强常态化防控逐步扩大新冠病毒核酸检测范围的通知》，福建省教育厅、卫健委《关于进一步做好我省返校复学师生员工健康管理工作的通知》等文件精神，为做好学校重点地区、重点人群核酸检测工作，现就有关事项通知如下：

## 一、加强全体返校师生员工健康筛查和台账管理

严格执行“人盯人”跟踪防控，织紧织密“网格化”健康管理网络，逐一排查、全面摸清全体师生员工（含食堂、安保、物业、校内工程等后勤人员）返校前14天的健康状况和旅居史、接触史、疾病史，以及与境外返回人员接触情况，一人一档建立健康动态跟踪档案，确保健康台账信息全覆盖、无遗漏、真实准确，坚决杜绝任何人带病带隐患返校到岗。建立健康信息报送承诺制度，所有返校师生员工均需在校内网办事大厅中如实填报《师生员工返校信息登记表》，明确责任义务，严肃报告纪律，承诺及时如实上报。严格执行“八闽健康码”的推广应用。

## 二、加强重点人群核酸检测和健康管理

严格按照国务院联防联控机制《新冠病毒无症状感染者管理规范》和我省有关要求，加大无症状感染者筛查力度，严格落实“早发现、早报告、早隔离、早治疗”措施，最大限度减少可能存在的疫情传播风险。

### （一）检测对象

1. 来自重点地区（含境外）或有旅居史、境外返回、有境外人

员接触史、体温有异常或有疑似症状等情况的师生员工。

2. 近 14 天在居住地有被隔离或曾被隔离且未做过核酸检测的师生员工，或者共同居住家庭成员中有上述情况的师生员工。

3. 与学生有密切接触的学校食堂、安保、物业、校内工程等后勤保障人员返校时应查验“八闽健康码”，并进行核酸检测。

## （二）检测方式

1. 后勤处负责在南区继续教育学院培训楼设立核酸检测集中采样区域，学工处、后勤处、保卫处将需要检测人员名单汇总至办公室，由属地应急指挥部安排专员负责采样。鳝溪校区和铜盘校区要与属地应急指挥部联系，做好核酸检测工作。

2. 返校师生的核酸检测费用原则上由学校负责，学校食堂、安保、物业、校内工程等后勤保障人员的检测费用由服务企业负责。

3. 返校复学后，因个人原因离校出省的师生再次返校后所需核酸检测费用由个人承担。

## 三、有关要求

1. 请各单位高度重视，明确专人负责，尽快将通知传达落实到位。

2. 学校本着保护性、适应性、自愿性原则，对进入健康观察点被检测的人员做好服务和心理疏导。

3. 请各单位于 5 月 12 日上午 12 点前，将汇总表发送至 dc@fjut.edu.cn。

福建工程学院 2020 年春季学期学生返校复学  
工作领导小组办公室（代章）

2020 年 5 月 8 日

## 关于疫情防控期间学生违反防控新冠肺炎相关 纪律适用学生管理相关办法的通知

新型冠状病毒感染的肺炎疫情发生以来，党中央、国务院高度重视疫情防控工作，福建启动了相应的重大突发公共卫生事件响应机制，严格落实国家关于新型冠状病毒感染的肺炎的防控工作要求。为进一步落实教育部关于全国教育系统应对新型冠状病毒感染肺炎疫情防控“五个一律”工作要求、福建省委教育工委、福建省教育厅有关文件精神，根据学校工作要求，进一步强化学生管理，加强疫情防控，切实保障师生生命安全和身体健康，现就疫情防控期间学生违反防控新冠肺炎相关纪律所适用的学校学生管理相关条款作如下解释：

一、因违反疫情防控规定受到司法机关处罚者，依据《福建工程学院学生违纪处分办法》第七条条款之规定从重或加重处分。

二、发生以下违纪违规行为者，根据《福建工程学院学生安全管理规定》第二十九条之规定，视情节轻重，给予相应处分：

1. 违反疫情防控规定和要求，有隐瞒、谎报个人行程信息、居住地信息和身体异常状况，故意拖延迟迟不报告者，一经查实，给予警告或严重警告处分。

2. 有参与制造恐慌、发布不实信息、传播散布谣言造成不良后果者，视性质、情节给予记过及以上处分。

3. 有不服从疫情防控需要所采取的限制出入窜访、限制聚集活动等行为者，给予警告至记过处分。

4. 未申请或未获批准而擅自提前返回学校者，视情节给予警告或严重警告处分。

5. 有接触来自湖北人员或本人有途经湖北等情况、与家庭成员或亲戚朋友以及其他确诊病例或疑似病例有明确接触经历，不及时报告或者隐瞒不报者，给予严重警告或记过处分。因隐瞒行程和病情，造成病毒传播，导致他人感染者，视情节和后果给予记过及以上处分。

6. 有不服从或不执行各级政府部门、社区、学校依法颁布的疫病防控命令、决定、规定，干扰疫情防控工作者，拒不执行居家隔离观察、居家医学观察指令，进入公共场所拒绝个人防护、消毒检疫、体温监测、疏散劝离等情况者，视性质、情节和后果给予严重警告及以上处分。

7. 有违反疫情防控规定的其它行为者，视性质和情节轻重给予警告及以上处分。

8. 有多项违纪违规行为者，按照违纪违规处分单项最高级别的加重一级处分。

三、本通知自公布之日起生效，由学生工作部负责解释。

福建工程学院学生工作部（处）

2020年2月29日

## 福建工程学院疫情防控期间校园安全管理规定

各部门、各单位：

为加强校园新冠肺炎疫情防控工作，落实学校“外防输入、内防反弹”要求，保障师生员工的生命安全和身体健康，确保学校各项工作正常进行，维护校园安全稳定，特制定本规定。

一、校园严格实行封闭式管理，所有进入校园的人员必须接受安保人员的身份核查、健康码及体温检查、信息登记。

二、进入学校所有人员要佩戴口罩，经安保人员核验身份和检测体温正常后方可进入校园，体温超 37.3℃ 的人员到临时休息点观察，等待后续检测、处置。

三、驾车进入校园的教职工，须主动出示临时车辆通行证，车上其他乘员均须出示校园一卡通等证件，不得携带校外人员进校，测温后方可进入。

四、学生返校复学后不得出校园，如因教学安排（上课、实验、科研等）需要往返南北校区的，须持有所在学院审批表方可进出校园，并配合安保人员做好各项检测、登记。

五、毕业班学生因实习或就业确有必要出校的，要严格履行请假程序、规划出行路线和出行方式，出校时凭学院审批表，登记备案后方可出校。

六、凡业务工作需要进校的校外人员，须由邀请单位在网上“办事大厅”中填报《校外人员登记表》，进校时出示审批的有效二维码，经门岗扫码验证通过、检测体温正常后方可入校。

七、学校谢绝校外无关人员入校，外来无关车辆、出租车、网



约车、共享单车等一律禁止进入校园。拒绝所有外卖人员进入校园。非南北区快递服务中心的人员和车辆不得进入校园。

八、校园封闭管理期间，师生不得在公共场所举办活动，不扎堆、不聚集，不进行比赛类的体育活动。

九、学校教职工每周要向学院报备一次健康码，所有外来安保、后勤、基建等服务人员，每三天向主管部门报一次健康码。

福建工程学院

应对新冠肺炎疫情应急指挥部办公室（代章）

2020年5月9日